

Пенсионный Вестник

Ежемесячный спецвыпуск Отделения ПФР по НСО и газеты «Советская Сибирь»



Новые возможности по накоплению пенсии

10 актуальных вопросов о дополнительных страховых взносах

С 1 октября 2008 года Пенсионный фонд Российской Федерации в соответствии с Федеральным законом № 56-ФЗ от 30.04.2008 г. начинает прием заявлений от граждан о добровольном вступлении в правоотношения по обязательному пенсионному страхованию в целях уплаты дополнительных страховых взносов на накопительную часть трудовой пенсии. Сегодня уже довольно большое количество жителей нашего города и области знает о новой возможности участия в формировании своей будущей пенсии. И все же для того чтобы каждый мог принять обдуманное решение об использовании такой возможности, мы ответим на самые основные вопросы об уплате дополнительных страховых взносов на накопительную часть трудовой пенсии.

1. Что такое дополнительные страховые взносы на накопительную часть трудовой пенсии?
 Это индивидуально возмездный платеж, который уплачивается гражданином на накопительную часть трудовой пенсии из собственных средств и в дальнейшем будет использоваться для формирования будущей пенсии.

2. Кто имеет право уплачивать дополнительные страховые взносы на накопительную часть трудовой пенсии?

Такое право предоставлено всем гражданам Российской Федерации, а также проживающим на территории Российской Федерации иностранным гражданам и лицам без гражданства. Если на гражданина ещё не открыт индивидуальный лицевой счет в Пенсионном фонде РФ, то одновременно с заявлением об уплате дополнительных взносов на накопительную часть пенсии ему необходимо будет представить и сведения для регистрации в системе обязательного пенсионного страхования. Следует отметить, что сами по себе добровольные взносы на накопительную часть пенсии не влияют на право гражданина на трудовую пенсию, поэтому обязательным условием установления такой пенсии остается наличие у застрахованного лица 5-летнего страхового стажа. Таким образом, дополнительные взносы увеличат будущую пенсию только в том случае, если она будет трудовой (только трудовая пенсия имеет накопительную часть), и страховой стаж работника будет не менее 5 лет.

3. Как можно вступить в правоотношения по обязательному пенсионному страхованию в целях уплаты дополнительных страховых взносов на накопительную часть трудовой пенсии?

Для этого достаточно подать заявление о добровольном вступлении в правоотношения по обязательному пенсионному страхованию в целях уплаты дополнительных страховых взносов на накопительную часть трудовой пенсии. Сделать это можно либо самостоятельно, принеся заявление в управление Пенсионного фонда РФ по месту его жительства, либо через своего работодателя, который направит его в территориальный орган Пенсионного фонда РФ по месту регистрации в качестве страхователя по обязательному пенсионному страхованию, либо через трансферт-центры — организации, с которыми Пенсионным фондом РФ заключены соглашения о взаимном удостоверении подписей. Можно отправить заявление по почте или с курьером, но при этом подпись застрахованного лица должна быть удостоверена нотариусом.

Подать заявление можно уже с 1 октября 2008 года!

4. Каким образом можно уплачивать дополнительные страховые взносы на накопительную часть трудовой пенсии?

Уплачивать дополнительные страховые взносы можно двумя путями: либо самостоятельно через кредитную организацию, либо через своего работодателя, который в соответствии с вашим заявлением (где должен быть указан размер взноса или в твердой сумме, или в процентах от суммы заработной платы) будет ежемесячно перечислять денежные средства в бюджет Пенсионного фонда РФ.

Начать перечислять дополнительные страховые взносы можно с 1 января 2009 года!

5. Каким может быть минимальный дополнительный страховой взнос на накопительную часть трудовой пенсии?

Размер взноса выбирается по собственному усмотрению гражданина. Однако для того, чтобы осуществлялось государственное софинансирование пенсионных накоплений, страховой взнос должен составлять не менее 2 тысяч рублей в год.



6. В чем заключается государственная поддержка формирования средств пенсионных накоплений?

Государственная поддержка будет заключаться в софинансировании средств пенсионных накоплений. Оно будет осуществляться при условии уплаты дополнительных взносов в размере не менее 2 тысяч в год. Его условия таковы: на каждую тысячу, внесенную гражданином на свой счет, государство добавит свою, но не более 12 тысяч рублей в год. А гражданам, достигшим пенсионного возраста, участвующим в добровольной системе пенсионных накоплений, государство добавит по четыре тысячи на каждую тысячу, но не более 48 тысяч, при условии отказа на определенный срок от установления пенсии (но не при отказе от её получения, если пенсия уже установлена). Софинансирование начнется с года, следующего за годом уплаты дополнительных страховых взносов на накопительную часть трудовой пенсии.

7. Сколько времени длится государственная поддержка формирования средств пенсионных накоплений?

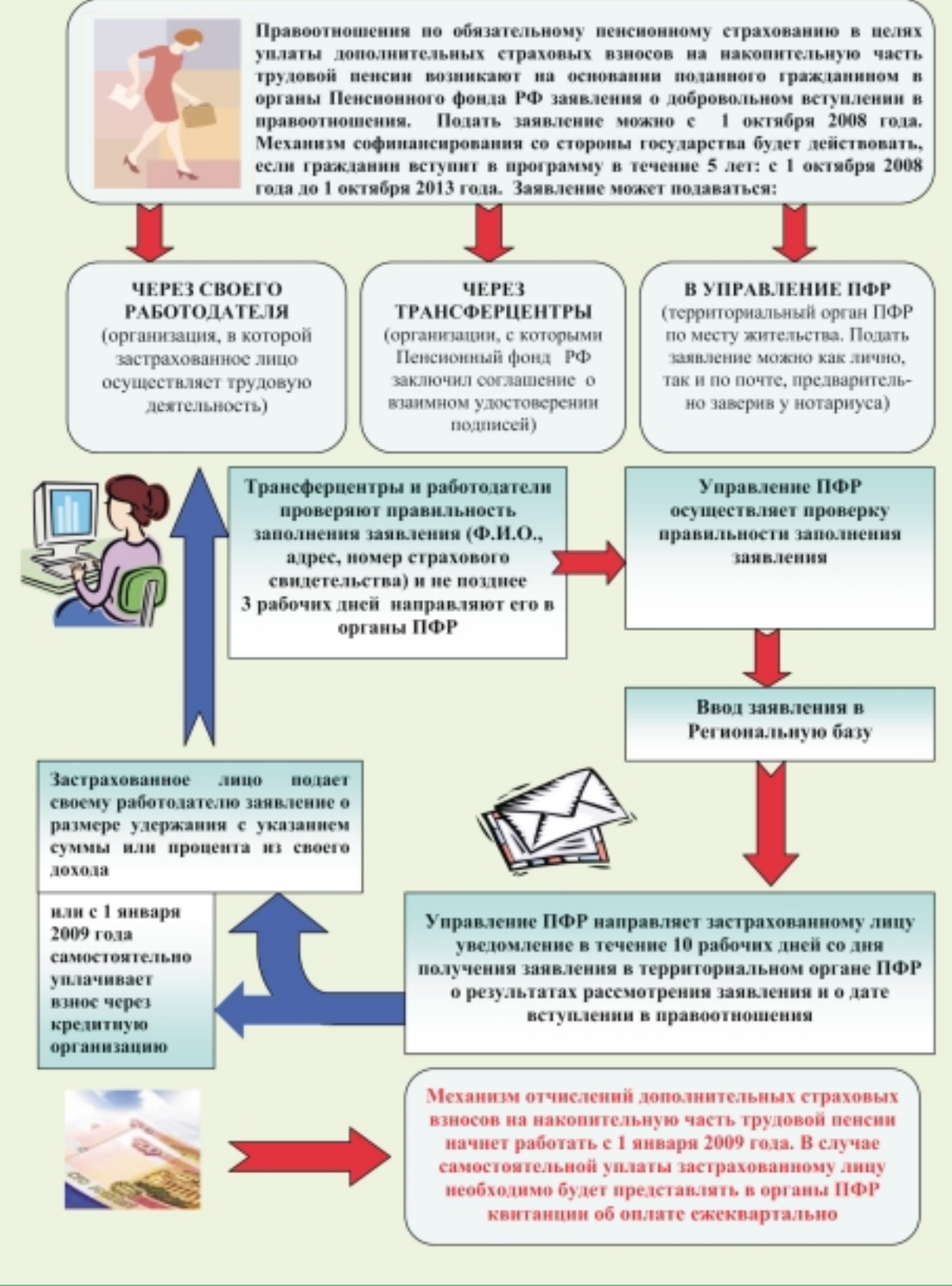
Механизм софинансирования со стороны государства будет действовать, если гражданин вступит в систему правоотношений по обязательному пенсионному страхованию в целях уплаты дополнительных страховых взносов на накопительную часть трудовой пенсии в течение 5 лет: с 1 октября 2008 года по 1 октября 2013 года. Срок же софинансирования со стороны государства — 10 лет, начиная с года, следующего за годом уплаты застрахованным лицом дополнительных страховых взносов на накопительную часть трудовой пенсии.

9. Как можно увеличить свои пенсионные накопления?

Распоряжаться средствами дополнительного пенсионного страхования можно будет так же, как и накоплениями обязательного пенсионного страхования. То есть работник может доверить инвестирование своих средств государственной или частной управляющей компании или же передать право размещать свои пенсионные накопления одному из негосударственных пенсионных фондов. Вместе с заявлением о добровольном вступлении в правоотношения по обязательному пенсионному страхованию с 1 октября 2008 года имеют право подать заявление о выборе инвестиционного портфеля те категории граждан, кто такого выбора не сделал:

- те, кто не был включен в обязательное пенсионное страхование (например, домохозяйки);
- те, за кого по возрасту произвошли отчисления только на страховую часть трудовой пенсии;
- те, кто ранее не реализовал свое право на выбор (так называемые «молчуны»).

КАК ПОДАТЬ ЗАЯВЛЕНИЕ ОБ УПЛАТЕ ДОПОЛНИТЕЛЬНЫХ СТРАХОВЫХ ВЗНОСОВ



Управления Пенсионного фонда РФ в районах (городах) Новосибирской области

1. Управление ПФР в Дзержинском районе г. Новосибирска, пр. Дзержинского, 16
2. Управление ПФР в Железнодорожном районе г. Новосибирска, ул. Октябрьская, 49
3. Управление ПФР в Завельцовском районе г. Новосибирска, ул. Дуся Ковальчук, 276
4. Управление ПФР в Калининском районе г. Новосибирска, ул. Театральная, 44
5. Управление ПФР в Кировском районе г. Новосибирска, ул. Сибиряков-Гвардейцев, 59/1
6. Управление ПФР в Ленинском районе г. Новосибирска, ул. Титова, 6
7. Управление ПФР в Октябрьском районе г. Новосибирска, ул. Инская, 122
8. Управление ПФР в Первомайском районе г. Новосибирска, ул. Первомайская, 176
9. Управление ПФР в Советском районе г. Новосибирска, ул. Иванова, 4
10. Управление ПФР в Центральном районе г. Новосибирска, ул. Серебренниковская, 4/1
11. Управление ПФР в Баганском районе Новосибирской области, с. Баган, ул. М. Горького, 21
12. Управление ПФР в г. Барабинске и Барабинском районе Новосибирской области, г. Барабинск, ул. Комарова, 23а
13. Управление ПФР в г. Бердске Новосибирской области, г. Бердск, ул. Островского, 66
14. Управление ПФР в Болотинском районе Новосибирской области, г. Болотное, ул. 50 лет Октября, 5
15. Управление ПФР в Венгеровском районе Новосибирской области, с. Венгерово, ул. Ленина, 61/1
16. Управление ПФР в Доволенском районе Новосибирской области, с. Доволеное, ул. Ленина, 108
17. Управление ПФР в Здвинском районе Новосибирской области, с. Здвинск, ул. Маркса, 11
18. Управление ПФР в г. Искитиме и Искитимском районе Новосибирской области, г. Искитим, ул. Пушкина, 39а
19. Управление ПФР в Карасукском районе Новосибирской области, г. Карасук, ул. Тимонина, 1
20. Управление ПФР в Каргатском районе Новосибирской области, г. Каргат, ул. Транспортная, 14
21. Управление ПФР в Колыванском районе Новосибирской области, г. Колывань, ул. М. Горького, 53
22. Управление ПФР в Кочневском районе Новосибирской области, р.п. Коченево, ул. Плахотного, 34
23. Управление ПФР в Кочковском районе Новосибирской области, с. Кочки, ул. Советская, 22
24. Управление ПФР в Краснозерском районе Новосибирской области, р.п. Краснозерское, ул. Октябрьская, 5б
25. Управление ПФР в г. Куйбышеве и Куйбышевском районе Новосибирской области, г. Куйбышев, ул. Звонкого, 23
26. Управление ПФР в Кулунинском районе Новосибирской области, г. Кулуно, ул. Кирова, 30а
27. Управление ПФР в Кыштовском районе Новосибирской области, с. Кыштовское, ул. Садовая, 1
28. Управление ПФР в Маслянинском районе Новосибирской области, р.п. Маслянино, ул. Коммунистическая, 2а
29. Управление ПФР в Мошковском районе Новосибирской области, р.п. Мошково, ул. Пушкина, 6а
30. Управление ПФР в Новосибирском районе Новосибирской области, г. Новосибирск, ул. Срединная, 6
31. Управление ПФР в г. Обь-Новосибирской области, г. Обь-2, ул. Чкалова, 40
32. Управление ПФР в Ордынском районе Новосибирской области, р.п. Ордынское, ул. Ленина, 28
33. Управление ПФР в Северном районе Новосибирской области, с. Северное, ул. Ленина, 10
34. Управление ПФР в Сузунском районе Новосибирской области, р.п. Сузун, ул. Ленина, 54
35. Управление ПФР в г. Татарске и Татарском районе Новосибирской области, г. Татарск, ул. Смирновская, 78а
36. Управление ПФР в Тогуучинском районе Новосибирской области, г. Тогуучин, ул. Садовая, 96
37. Управление ПФР в Убинском районе Новосибирской области, с. Убинское, ул. Ленина, 23
38. Управление ПФР в Усть-Тарском районе Новосибирской области, с. Усть-Тарка, ул. Дзержинского, 9
39. Управление ПФР в Чановском районе Новосибирской области, г. Чаны, ул. Комсомольская, 12
40. Управление ПФР в Черепановском районе Новосибирской области, г. Черепаново, ул. Партизанская, 29
41. Управление ПФР в Чистозерском районе Новосибирской области, р.п. Чистозерское, ул. Победы, 9
42. Управление ПФР в Чулымском районе Новосибирской области, г. Чулым, ул. Советская, 4

Ответственные за выпуск Татьяна ПОНЕДЕЛЬНИКОВА, Людмила ПРИЛУЧНАЯ.

У пенсионных накоплений могут быть правопреемники

Федеральный закон № 56-ФЗ «О дополнительных страховых взносах на накопительную часть трудовой пенсии и государственной поддержке формирования пенсионных накоплений» предусматривает выплату средств пенсионных накоплений по дополнительному пенсионному страхованию правопреемникам застрахованного лица в случае его смерти.

Постановление Правительства Российской Федерации от 3 ноября 2007 года «Об утверждении Правил выплаты Пенсионным фондом Российской Федерации правопреемникам умершего застрахованного лица средств пенсионных накоплений, учтенных в специальной части индивидуального лицевого счета» определяет два вида правопреемников. Первый — это правопреемники по заявлению. Они появляются в том случае, если будущий пенсионер сам определил правопреемников своих пенсионных накоплений, написал заявление о распределении средств пенсионных накоплений и отправил его в Пенсионный фонд РФ или негосударственный пенсионный фонд. Существуют также правопреемники по закону. К ним относятся родственники умершего застрахованного лица первой очереди (дети (в том числе усыновленные), супруг, супруга, родители (в том числе усыновители) или второй очереди (брат, сестра дедушка, бабушка, внук, внучка). И те, и другие правопреемники имеют право получить пенсионные накопления умершего застрахованного лица, учтенные в специальной части его индивидуального лицевого счета, в том числе и средств пенсионных накоплений по добровольному дополнительному пенсионному страхованию.

Средства пенсионных накоплений умерших застрахованных лиц, вступивших в правоотношения по обязательному пенсионному страхованию в целях уплаты дополнительных страховых взносов на накопительную часть трудовой пенсии, выплачиваются правопреемникам в том случае, если смерть застрахованного лица наступила до назначения ему накопительной части трудовой пенсии или до перерасчета размера накопительной части трудовой пенсии с учетом дополнительных пенсионных накоплений.

За выплатой средств пенсионных накоплений правопреемник должен обратиться в органы Пенсионного фонда. Для этого ему нужно подать заявление о выплате этих средств в любое районное Управление Пенсионного фонда РФ независимо от места жительства. Необходимо помнить о сроках обращения за выплатой средств пенсионных накоплений. Правопреемник умершего застрахованного лица должен обратиться в Пенсионный фонд в течение шести месяцев со дня смерти застрахованного лица. В случае если срок обращения в Пенсионный фонд в судебном порядке, после чего обратиться в Пенсионный фонд о восстановлении срока для подачи заявления о выплате средств пенсионных накоплений.

Список трансферт-центров

С 1 октября 2008 года эти организации имеют право принимать от застрахованных лиц не только заявления о выборе инвестиционного портфеля (управляющей компании), но и заявления о добровольном вступлении в правоотношения по обязательному пенсионному страхованию в целях уплаты дополнительных страховых взносов на накопительную часть трудовой пенсии.

- Кредитные организации:**
 АКБ «РОСБАНК» (открытое акционерное общество), Западно-Сибирский филиал;
 ОАО «БАНК УРАЛСИБ» (филиал в г. Новосибирске);
 Межрегиональный коммерческий банк развития связи и информатики (открытое акционерное общество);
 АКБ «Банк Москва» (открытое акционерное общество), Новосибирский филиал;
 ОАО «БКС-Инвестиционный Банк»;
 ОАО «Инвестиционный Городской Банк»;
 ОАО «Российский сельскохозяйственный банк», Новосибирский региональный филиал;
 ЗАО «Райффайзенбанк», филиал «Сибирский».
- Негосударственные пенсионные фонды:**
 РНПФ «Сибирский сберегательный»;
 НПФ «Промрегионсвязь»;
 НПФ «Благостояние»;
 НПФ «Алемар-Уверенность»;
 НПФ «Русь»;
 Некоммерческая организация «НПФ Норильский никель»;
 НПФ «Первый национальный пенсионный фонд»;
 НПФ «Виктория-Фонд».
- Организации-работодатели:**
 ОАО «РЖД» Западно-Сибирская железная дорога — филиал ОАО «РЖД»;
 ЗАО «Новосибирский электродный завод».