

## КАК ПОЛУЧИТЬ ДОСТУП К ЛИЧНОМУ КАБИНЕТУ ИНВАЛИДА?

Чтобы войти в личный кабинет инвалида, необходимо зарегистрироваться и получить подтвержденную учетную запись в Единой системе идентификации и аутентификации (ЕСИА) на портале госуслуг [gosuslugi.ru](https://gosuslugi.ru). Если такая регистрация уже есть, при входе в личный кабинет на сайте ФРИ необходимо использовать свои логин и пароль.

Доступ к личному кабинету инвалида также реализован для законных представителей детей-инвалидов



## Жизненные ситуации инвалидов

В разделе «Жизненные ситуации» портала Федерального реестра инвалидов содержится **перечень ответов на вопросы по актуальным для инвалидов повседневным ситуациям**. К примеру, как оформить инвалидность, пенсии и социальные выплаты, а также найти работу и пр.

## Открытые данные об инвалидах

Аналитический раздел портала Федерального реестра инвалидов для граждан и организаций, в котором собраны статистические данные о численности инвалидов и их возрастной структуре, группе и причине инвалидности, образовании и профессиональной занятости.

## Поставщики информации в Федеральный реестр инвалидов

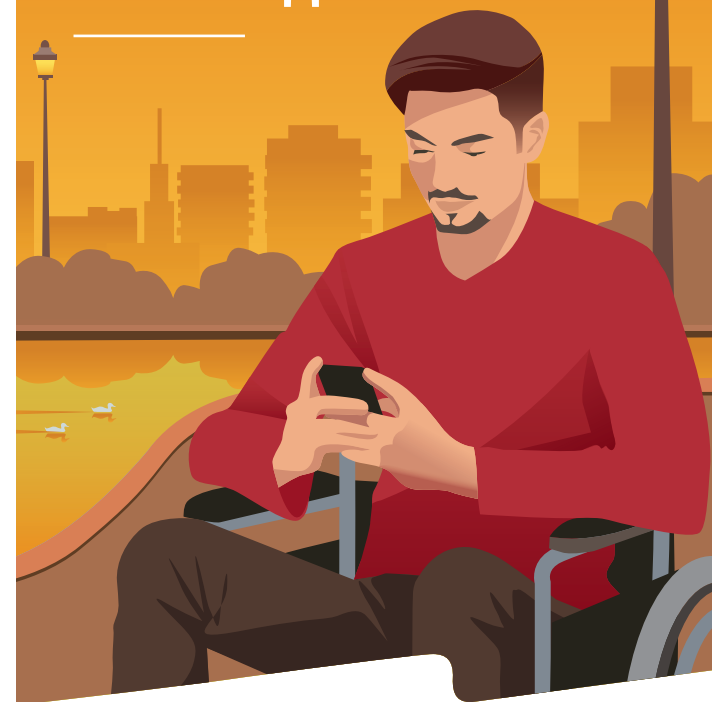
- Федеральное бюро медико-социальной экспертизы.
- Федеральное медико-биологическое агентство.
- Пенсионный фонд России.
- Фонд социального страхования России.
- Федеральная служба по надзору в сфере образования и науки.
- Федеральная служба по труду и занятости России.
- Министерство здравоохранения России.
- Субъекты России.

Больше информации о Федеральном реестре инвалидов на сайте [sfri.ru](https://sfri.ru)



2021

# ГРАЖДАНАМ ОБ ИСПОЛЬЗОВАНИИ ФЕДЕРАЛЬНОГО РЕЕСТРА ИНВАЛИДОВ



[PFR.GOV.RU](https://pfr.gov.ru)



**ПЕНСИОННЫЙ ФОНД  
РОССИЙСКОЙ ФЕДЕРАЦИИ**



Федеральный реестр инвалидов (ФРИ) – крупнейшая информационная система, которая содержит самые полные сведения о каждом человеке с инвалидностью в России

Сведения, содержащиеся в реестре, необходимы не только для информирования граждан, но и для органов государственной власти, которые используют данные, чтобы предоставить необходимые инвалидам услуги. Это позволяет избежать многократного документооборота, происходящего между органами власти.

## Личный кабинет инвалида

Для инвалидов доступ к реестру реализован через личный кабинет на портале [sfri.ru](http://sfri.ru).

## СВЕДЕНИЯ ЛИЧНОГО КАБИНЕТА ИНВАЛИДА

### Общие сведения об инвалиде

- Персональные данные и информация о группе и причине инвалидности.

### Индивидуальная программа реабилитации или абилитации (ИПРА)

- Программу мероприятий по медицинской, профессиональной и социальной реабилитации и абилитации, а также о дате выдачи и сроке ее окончания.

### Сведения об исполнении мероприятий, рекомендованных в ИПРА

- Сведения о ходе исполнения мероприятий, предусмотренных ИПРА.

### Программа реабилитации при несчастном случае на производстве и профессиональном заболевании (программа реабилитации пострадавшего)

- Виды, формы и количество необходимых реабилитационных мероприятий, номер и дата протокола проведения медико-социальной экспертизы гражданина, а также номер программы и срок ее окончания.

### Сведения об исполнении мероприятий, рекомендованных в программе реабилитации пострадавшего

- Сведения о ходе исполнения мероприятий, предусмотренных программой.

### Выплаты и меры социальной поддержки

- Сведения о пенсионном обеспечении и социальных выплатах инвалида, наборе социальных услуг, выплатах по линии Роструда, а также сведения об оказании санаторно-курортного лечения.

### Сведения об оказании медицинской помощи

- Информация о назначенной высокотехнологичной помощи и обеспечении лекарствами.

### Образование и трудоустройство

- Сведения об освоении инвалидами образовательных программ с учетом уровней образования, а также сведения об оказании услуг при содействии занятости инвалида.

### Сведения о транспорте

- Данные о транспорте, которым управляет инвалид или используется для перевозки инвалида.

### Государственные и муниципальные услуги в электронном виде

- Подать заявление о назначении пенсии и выборе способа ее доставки, о предоставлении набора социальных услуг, о включении в реестр информации о перевозящем инвалида автомобиле, получить информацию о пенсионном обеспечении и установленных социальных выплатах и пр.

### Опросы

- Оценить качество предоставления услуги путем прохождения социологического опроса.

### Бесплатная парковка для инвалидов



С июля 2020 года для предоставления инвалидам бесплатной парковки, сведения о транспорте, на котором они передвигаются, включаются в реестр. Размещение сведений происходит по заявлению инвалида либо его законного представителя через МФЦ, личный кабинет на портале реестра [sfri.ru](http://sfri.ru) или портале госуслуг [gosuslugi.ru](http://gosuslugi.ru). Реестр обновляется оперативно и позволяет в том числе внести информацию о такси. Данные реестра имеют силу на территории всей страны и таким образом обеспечивают инвалидам беспрепятственный доступ к бесплатной парковке при выезде за пределы региона проживания