

# ВСЕ О БУДУЩЕЙ ПЕНСИИ



ПЕНСИОННЫЙ ФОНД  
РОССИЙСКОЙ ФЕДЕРАЦИИ

ДЛЯ УЧЕБЫ  
И ЖИЗНИ

# ОГЛАВЛЕНИЕ

Вступление	1	
	2	История пенсий в России
О Пенсионном фонде Российской Федерации	4	
	6	Как устроена пенсионная система России
Виды пенсий	10	
	12	Пенсионная формула
Примеры расчета страховой пенсии	16	
	18	Как сформировать достойную пенсию
Основные понятия и термины	21	
	22	Тест
Интересные цифры	24	

Пенсионный фонд Российской Федерации представляет пятое издание учебно-методического пособия для старшеклассников и студентов. С момента первого выпуска общий тираж пособия составил пять миллионов экземпляров. Положения законодательства и статистические данные представлены по состоянию на 1 июня 2016 года.



# Дорогой читатель!

В юности кажется, что молодость, здоровье и силы нас никогда не оставят, а старость не наступит вовсе. Но это не так. Каждый из нас в свой срок достигнет пенсионного возраста. Условия жизни на пенсии – лучшая оценка результата той трудовой и социальной жизни, в которую ты скоро вступишь.

Сегодня, в XXI веке, пенсия формируется по иным правилам, чем у наших бабушек и дедушек. В системе обязательного пенсионного страхования пенсия не является пособием по старости от государства, одинаковым для всех. Молодые люди имеют возможность с первых дней самостоятельной трудовой жизни формировать будущую пенсию и влиять на ее размер.

Вступая во взрослую жизнь, ты вступаешь в трудовые отношения. Это начало длинного пути формирования твоей будущей пенсии. По каким правилам она формируется, какими способами ее можно увеличить – это необходимо знать уже на старте, чтобы потом не сожалеть об упущенных возможностях. Внимательно прочти этот учебник – для учебы и жизни.

Удачи!



# ИСТОРИЯ ПЕНСИЙ В РОССИИ



Первые упоминания о государственном пенсионном обеспечении на территории современной России относятся к древним временам. Как отмечается в летописях, князья и воеводы славянских дружин заботились не только о пропитании и вооружении своих подданных, но и об обеспечении их в случае ранения и в старости. Так постепенно складывались социальные гарантии для отставных воинов.

С древних времен и вплоть до XIX века пенсионное обеспечение носило избирательный характер и существовало в виде милости правящей особы к своим подданным. Пенсий удостаивались только самые важные для власти члены общества – воины, которые стояли на страже княжеских, затем царских владений.

## ВЕК XVII

Первые денежные выплаты для отставных воинов, «лечебные», как их называли в те времена, начали осуществляться при царе Алексее Романове в 1663 году. Их размер зависел от тяжести полученных увечий. Более распространенной формой социальной поддержки военных, ушедших со службы по ранению, по-прежнему было предоставление поместий или прибавка земель к уже имеющимся владениям.

## ВЕК XVIII

Важный период в истории развития пенсионного обеспечения связан со временем правления Петра I, когда впервые было законодательно введено регулярное пенсионное обеспечение. Как и раньше, распространялось оно прежде всего на высшее воинское сословие. Законом, утвердившим основания и порядок выплаты пенсии, стал «Устав Морского Русского Военного Флота» от 13 января 1720 года. Именно этот документ принято считать первым пенсионным законом.

Если во времена Петра I только складывались законодательные основы пенсионных выплат, то правление Екатерины II ознаменовано проведением первой национальной пенсионной реформы, когда впервые стало употребляться такое понятие, как «выслуга лет», или «стаж», который должен был составлять не менее 20 лет.

Существенное увеличение пенсионного довольствия отмечено во времена правления императора Павла I. Он установил правило, по которому военным пенсионерам при поступлении на гражданскую службу полагались государственные надбавки в таком размере, чтобы содержание было не меньше пенсии. Необходимым условием назначения пенсии являлась «беспорочная», или безукоризненная, служба.

## ВЕК XIX

Дальнейшее развитие пенсионная система России получила в 1820-х годах, когда в результате масштабной реформы пенсионного законодательства был принят «Устав о пенсиях и единовременных пособиях государственным (военным и гражданским) служащим». Именно тогда в составе Министерства финансов был создан централизованный пенсионный фонд, главной функцией которого стала выплата пенсий и пособий.

Вторая половина XIX века примечательна для истории пенсионной системы тем, что именно в это время пенсионные выплаты начали распространяться не только на военных и государственных служащих, но и на работников частных предприятий. В ряде стратегически важных для государства отраслей производства, например в строительстве железных дорог, правительство обязало промышленников создавать так называемые эмеритальные кассы, то есть денежные фонды для выплат пенсий и пособий вышедшим на заслуженный отдых участникам кассы. Средства касс выплачивались дополнительно к государственной пенсии.

К концу XIX века в российской пенсионной системе наряду с государственным капиталом уже участвовал и частный пенсионный капитал. Назначение пенсий по-прежнему носило во многом избирательный характер и охватывало только треть населения. Пенсию за выслугу лет получали чиновники всех ведомств, некоторые офицеры, учителя и преподаватели, рабочие казенных заводов, а также ученые, инженеры, врачи и фельдшеры казенных предприятий.

# ВЕК XX

ПЕРВАЯ ПОЛОВИНА

Вместе со сменой политического режима в России в 1917 году и приходом к власти партии с социалистической платформой в области пенсионного обеспечения ожидаемо был взят курс на то, чтобы сделать пенсионные выплаты массовыми, лишив их ореола исключительности и привилегированности. Воплотить эти идеи в жизнь, однако, удалось лишь много лет спустя. Тем не менее уже с первых дней советской власти осуществлялись выплаты пособий по инвалидности и по случаю потери кормильца.

В 1917 году вышло постановление «О выдаче процентных надбавок к пенсиям военноувечных». В 1918 году – постановление «Об утверждении Положения о социальном обеспечении трудящихся». В 1924 году введено пенсионное обеспечение за выслугу лет для научных работников и преподавателей вузов. А в 1925 году установлены пенсии за выслугу лет для учителей городских и сельских школ. Размеры пенсий зависели от размера заработка, условий труда, состава семьи.

В 1930 году было принято Положение о пенсиях и пособиях по социальному страхованию. Система пенсионного обеспечения была заменена на систему социального страхования, которая работала по следующему принципу: все организации отчисляли государству налоги, из которых формировался бюджет страны. Из бюджета производились расходы на все государственные нужды: строительство дорог, заводов, а также выплату пенсий гражданам.

В 1932 году закон установил возраст выхода на пенсию по старости: 55 лет для женщин и 60 лет для мужчин. С тех пор пенсионный возраст в России не менялся ни разу и сегодня остается одним из самых низких в мире. Это позволяет россиянам выходить на пенсию раньше, чем жителям других стран.



# ВЕК XX

ВТОРАЯ ПОЛОВИНА

1956 год знаменателен для истории пенсионного обеспечения принятием закона «О государственных пенсиях». Он предусматривал пенсии по старости, по инвалидности и по случаю потери кормильца. Закон также гарантировал государственные пенсии, единые основания назначения пенсий, единые основания назначения пенсий, единый возраст и требования к трудовому стажу, единый порядок исчисления размера пенсий.

Мужчины выходили на пенсию по старости в 60 лет при наличии 25 лет стажа, женщины – в 55 лет при наличии 20 лет стажа. Пенсия рассчитывалась не так, как сегодня (исходя из общей суммы зарплаты, полученной за всю трудовую жизнь), а исходя из средней зарплаты за последний год или любые пять лет подряд за последние десять лет работы.

Во внимание также принимались особые условия труда на вредном производстве, в неблагоприятных климатических зонах или социально значимая работа, например в качестве врача или учителя. Все это давало право на более ранний выход на пенсию или снижение минимально необходимого для назначения пенсии трудового стажа.

Назначение пенсионных выплат по нормам, закрепленным в законе 1956 года, осуществлялось вплоть до начала 1990-х.

К моменту распада СССР и появления нового государства – Российской Федерации – в пенсионной системе страны накопилось немало проблем. В течение 1990-х годов тенденция к старению населения усиливалась. Этот процесс развивался в условиях переходной экономики и сокращения финансовых поступлений от предприятий в Пенсионный фонд. В основе пенсионного обеспечения постсоветской России по-прежнему лежали устаревшие механизмы уравнительного распределения пенсии, не учитывающие разницу в доходах людей. Также была широко распространена практика льготных досрочных пенсий, увеличивавшая разницу между пенсионными обязательствами и средствами в пенсионной системе.

# ВЕК XXI

Для того чтобы решить проблемы, перешедшие в российскую пенсионную систему из советского периода, в правительстве разрабатываются концепции ее преобразования.

Одним из первых решений в этом направлении становится создание в 1997 году системы персонализированного учета пенсионных прав граждан. Она повысила качество управления пенсионной системой за счет введения индивидуальных лицевых счетов, на которых вся информация о трудовой деятельности человека фиксируется в электронном виде. С тех пор система персонализированного учета значительно усовершенствовалась и стала основой страховой пенсионной системы России.

Результатом проведенных в конце 1990-х – начале 2000-х реформ стала обновленная трехуровневая пенсионная система, действующая с 2002 года. Она предусматривает страховое, государственное и негосударственное пенсионное обеспечение.

Ключевым фактором формирования пенсии в новой системе стали страховые взносы, перечисляемые работодателем за работника в течение его трудовой жизни.

Переход к рыночной модели экономики отразился на пенсионной системе введением нового элемента – накопительной части трудовой пенсии. Средства, поступающие на нее, были выведены за пределы солидарной системы и не использовались для выплат пенсионерам, а вкладывались в инвестиционные активы и приумножались таким образом.

В 2012 году Правительство РФ утвердило план мероприятий по дальнейшему совершенствованию пенсионной системы. Они были закреплены в очень важном для истории пенсионного обеспечения в России документе – «Стратегии долгосрочного развития пенсионной системы». Ключевой частью «Стратегии» стали новые правила формирования и расчета пенсии, усиливающие влияние стажа на размер пенсии и дающие гражданину возможность существенно увеличить пенсию за счет более позднего обращения за ней в Пенсионный фонд России.

*Подробнее обо всем этом читай в соответствующих разделах учебника.*

# О ПЕНСИОННОМ ФОНДЕ РОССИЙСКОЙ ФЕДЕРАЦИИ

Пенсионный фонд Российской Федерации (ПФР) образован 22 декабря 1990 года для государственного управления финансами пенсионного обеспечения в Российской Федерации. ПФР является самостоятельным внебюджетным фондом, денежные средства которого не входят в состав федерального бюджета, других бюджетов и фондов и не подлежат изъятию на другие цели, кроме выплаты пенсий.

Руководство Пенсионным фондом Российской Федерации осуществляет Правление во главе с Председателем Правления. Со стороны Правительства РФ работу Пенсионного фонда координирует Министерство труда и социальной защиты РФ.

2,5 тысячи клиентских служб в составе 84 отделений ПФР в субъектах Российской Федерации ежедневно ведут работу с гражданами и работодателями по вопросам обязательного пенсионного страхования и социального обеспечения. В системе ПФР работает 120 тысяч специалистов.

Вопреки названию, Пенсионный фонд Российской Федерации занимается не только выплатой пенсий пожилым людям. Сегодня ПФР – это крупнейшая федеральная система оказания государственных социальных услуг в России, которая сопровождает человека с самого рождения.

## Пенсионный фонд России онлайн

В Личном кабинете на сайте ПФР можно в режиме реального времени следить за формированием своей пенсии.

Кроме того, чтобы назначить пенсию или получить другие услуги Пенсионного фонда России, сегодня необязательно собирать много документов и лично обращаться в ПФР. Большинство услуг предоставляется дистанционно на электронном портале Пенсионного фонда [es.pfrf.ru](http://es.pfrf.ru) и портале госуслуг [www.gosuslugi.ru](http://www.gosuslugi.ru), где есть сервисы, помогающие оформить пенсию и выбрать способ ее доставки, подать заявку на материнский капитал и использовать его на семейные нужды, получить консультацию по интересующим вопросам пенсионного и социального обеспечения и сделать многое другое. Это особенно удобно для людей с ограниченными физическими возможностями или проживающих в удаленных населенных пунктах.

**Ведение учета пенсионных прав** свыше **100 миллионов** участников системы обязательного пенсионного страхования.

*Ты еще не участник этой системы? Значит, станешь им в ближайшее время.*

**Ведение Программы государственного софинансирования пенсии**, участие в которой дает возможность **2,5 миллиона** человек увеличить будущую пенсию при финансовой поддержке государства.

*В Программе, возможно, участвуют твои родители или знакомые.*



[www.pfrf.ru](http://www.pfrf.ru)



[vk.com/pension\\_fond](https://vk.com/pension_fond)



[ok.ru/pensionfond](https://ok.ru/pensionfond)



[facebook.com/pages/Пенсионный-фонд-Российской-Федерации/350819391602397](https://facebook.com/pages/Пенсионный-фонд-Российской-Федерации/350819391602397)



Пройдите  
регистрацию  
на [gosuslugi.ru](http://gosuslugi.ru)

**Установление и выплата пенсий** 42,7 миллиона российских пенсионеров и **осуществление социальных** выплат 16 миллионам федеральных льготников: ветеранам, инвалидам, Героям Советского Союза, Героям России и др.

*Среди них твои бабушки и дедушки.*

**Уплата страховых взносов** на обязательное пенсионное страхование **9,5 миллиона страхователей-работодателей.**

*В том числе – и твоими будущими работодателями.*

**Учет пенсионных накоплений** граждан, а также взаимодействие **с управляющими компаниями** (включая государственную управляющую компанию «Внешэкономбанк») и **негосударственными пенсионными фондами.**

*Если считаешь нужным, ты тоже сможешь формировать пенсионные накопления.*

**Ведение Федерального реестра инвалидов** и **Единой государственной информационной системы социального обеспечения.**

*Для учета всех видов мер социальной поддержки граждан, которые осуществляются из бюджетов всех уровней.*

**Выдача сертификатов на материнский (семейный) капитал** и выплата средств материнского капитала. Уже выдано свыше **7 миллионов** сертификатов на получение материнского капитала.

*Возможно, твоя семья уже воспользовалась материнским капиталом или имеет сертификат.*



# КАК УСТРОЕНА ПЕНСИОННАЯ СИСТЕМА РОССИИ

## КОНСТИТУЦИЯ РОССИЙСКОЙ ФЕДЕРАЦИИ. СТАТЬЯ 39

1. Каждому гарантируется социальное обеспечение по возрасту, в случае болезни, инвалидности, потери кормильца, для воспитания детей и в иных случаях, установленных законом.
2. Государственные пенсии и социальные пособия устанавливаются законом.
3. Поощряются добровольное социальное страхование, создание дополнительных форм социального обеспечения и благотворительность.

**Пенсия** – это гарантированная ежемесячная выплата для материального обеспечения граждан в старости в случае их полной или частичной нетрудоспособности, потери кормильца или в связи с достижением установленного стажа работы в определенных сферах трудовой деятельности.

## ТРИ УРОВНЯ ПЕНСИОННОЙ СИСТЕМЫ

В Российской Федерации действует система обязательного пенсионного страхования и система государственного пенсионного обеспечения. Это значит, что пенсионное обеспечение гарантировано всем россиянам. Тебе тоже предстоит формировать пенсию в системе обязательного пенсионного страхования, поэтому внимательно рассмотрим, из чего она состоит и как устроена.

Пенсионная система Российской Федерации состоит из трех уровней:

- 1 **обязательное** пенсионное страхование;
- 2 **государственное** пенсионное обеспечение;
- 3 **негосударственное** (добровольное) пенсионное обеспечение (включает в себя также корпоративное пенсионное обеспечение).

**Обязательное пенсионное страхование (ОПС)** – это система мер, созданная государством, чтобы обеспечить работающим гражданам частичную компенсацию утраченного заработка после выхода на пенсию.

Можно сказать, что пенсия в системе ОПС – это отложенная часть заработка, которая выплачивается при наступлении страхового случая, например при достижении пенсионного возраста или установлении инвалидности. Чем больше средств направлено в фонд будущей пенсии в течение трудовой жизни человека, тем выше она будет.

Граждане, на которых распространяется обязательное пенсионное страхование, называются застрахованными лицами.





## СТРАХОВЩИК



Главным администратором, или **страховщиком**, в системе обязательного пенсионного страхования является Пенсионный фонд России. Он управляет пенсионными средствами в системе ОПС. Наряду с ПФР страховщиком может выступать негосударственный пенсионный фонд (НПФ), **но только** по формированию накопительной пенсии.

## СТРАХОВЩИК

Пенсионный фонд Российской Федерации ведет учет пенсионных прав граждан, назначение и выплату пенсий.

## СТРАХОВАТЕЛЬ

Представляет сведения о застрахованных лицах в органы ПФР, перечисляет страховые взносы как в рамках обязательного пенсионного страхования, так и дополнительные.

## ЗАСТРАХОВАННЫЕ ЛИЦА

Получают пенсию после ее назначения.



## СТРАХОВАТЕЛИ

Ключевыми участниками обязательного пенсионного страхования являются плательщики страховых взносов, то есть работодатели, или, как их еще называют, **страхователи**. Страхователи – это организации, индивидуальные предприниматели, главы фермерских хозяйств, нотариусы, адвокаты и др.

Страхователи ежемесячно уплачивают в Пенсионный фонд России страховые взносы на будущее пенсионное обеспечение своих работников. Общий тариф страхового взноса составляет 22% от годового фонда оплаты труда каждого работника в пределах **796 тысяч рублей** в 2016 году. Эта сумма каждый год увеличивается в соответствии с законом. С величины, превышающей этот размер годового заработка, работодатель уплачивает в ПФР взносы по тарифу **10%**.

# КАК УСТРОЕНА ПЕНСИОННАЯ СИСТЕМА РОССИИ

## ЗАСТРАХОВАННЫЕ ЛИЦА –

граждане Российской Федерации, а также постоянно или временно проживающие и пребывающие на территории Российской Федерации иностранные граждане и лица без гражданства, в том числе:

- работающие по трудовому договору или договору гражданско-правового характера (так работает большинство людей – наемных работников);
- самостоятельно обеспечивающие себя работой (индивидуальные предприниматели, адвокаты, нотариусы, занимающиеся частной практикой, фермеры);
- работающие за пределами Российской Федерации и уплачивающие страховые взносы в Пенсионный фонд Российской Федерации.

Подтверждением того, что человек стал застрахованным лицом в системе ОПС, является страховое свидетельство обязательного пенсионного страхования – зеленая пластиковая или ламинированная карточка. На ней указаны персональные данные человека и номер его индивидуального лицевого счета в Пенсионном фонде Российской Федерации, СНИЛС. Страховое свидетельство ОПС ты можешь получить сам уже сейчас.

## ЗАСТРАХОВАННЫЕ В СИСТЕМЕ ОБЯЗАТЕЛЬНОГО ПЕНСИОННОГО СТРАХОВАНИЯ ГРАЖДАНЕ ОБЯЗАНЫ:

- получить страховое свидетельство, хранить и предъявлять по требованию страхователя или работников пенсионных органов;
- сообщать в органы ПФР об изменениях сведений, содержащихся на лицевом счете, а также об утере страхового свидетельства;
- предъявлять по требованию органов ПФР необходимые документы для решения вопросов, связанных с обязательным пенсионным страхованием.

## ЗАСТРАХОВАННЫЕ В СИСТЕМЕ ОБЯЗАТЕЛЬНОГО ПЕНСИОННОГО СТРАХОВАНИЯ ГРАЖДАНЕ ИМЕЮТ ПРАВО:

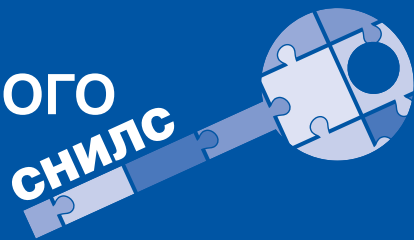
- контролировать состояние своего индивидуального лицевого счета в Пенсионном фонде Российской Федерации;
- получать в территориальных органах Пенсионного фонда по месту жительства или МФЦ выписку из индивидуального лицевого счета (еще эту информацию можно запрашивать через электронный портал ПФР [es.pfrf.ru](http://es.pfrf.ru) или портал электронных государственных услуг [www.gosuslugi.ru](http://www.gosuslugi.ru) и в некоторых банках);
- получать у страхователя копию сведений о себе, представленных в ПФР работодателями, в том числе и информацию об уплаченных страховых взносах.

Особое место в пенсионной системе занимают **самозанятые** граждане: индивидуальные предприниматели, главы крестьянских (фермерских хозяйств), адвокаты, нотариусы и др. Они уплачивают взносы на обязательное пенсионное страхование за себя самостоятельно по особым правилам. При этом многие из них могут выступать еще и как работодатели, уплачивая взносы на ОПС за своих работников.

## Внимание!

Страховые взносы на обязательное пенсионное страхование не стоит путать с подходящим налогом! Сумма налога на доходы физических лиц уменьшает сумму полученной на руки заработной платы, а страховые взносы на размер зарплаты не влияют.

# СТРАХОВОЙ НОМЕР ИНДИВИДУАЛЬНОГО ЛИЦЕВОГО СЧЕТА



**СНИЛС** – страховой номер индивидуального лицевого счета гражданина в системе обязательного пенсионного страхования.

## ДЛЯ ЧЕГО НУЖЕН СНИЛС?

### ДЛЯ ФОРМИРОВАНИЯ ПЕНСИИ

При устройстве на работу гражданину необходим СНИЛС, чтобы работодатель мог ежемесячно предоставлять в Пенсионный фонд России сведения о начисленных и уплаченных страховых взносах на пенсию. Именно так формируются пенсионные права – основа будущей пенсии. Информация об этих отчислениях отражается на индивидуальном лицевом счете гражданина в Пенсионном фонде России. Здесь же отражаются данные о стаже и зарплате, а также о добровольных взносах на пенсию самого гражданина. Вся эта информация потребуется в будущем для определения размера пенсии.

### ДЛЯ ПОЛУЧЕНИЯ ГОСУДАРСТВЕННЫХ ЛЬГОТ

СНИЛС применяется для формирования федеральных и региональных регистров граждан, имеющих право на государственные социальные услуги и льготы. Например, получение бесплатных лекарств, ежемесячной денежной выплаты, льготных путевок, в том числе детям.

### ДЛЯ ПОЛУЧЕНИЯ ГОСУДАРСТВЕННЫХ УСЛУГ В ЭЛЕКТРОННОМ ВИДЕ

Многие государственные услуги сегодня предоставляются в электронной форме через интернет. На электронном портале Пенсионного фонда [es.pfrf.ru](http://es.pfrf.ru), к примеру, доступны сервисы, связанные с формированием и получением пенсии, социальных выплат, а на портале государственных и муниципальных услуг [www.gosuslugi.ru](http://www.gosuslugi.ru) можно оформить паспорт, записаться в поликлинику или детский сад и многое другое. Регистрация на обоих порталах возможна только при наличии СНИЛС.



Дата, когда Пенсионный фонд России тебя зарегистрировал, сформировав твой индивидуальный лицевой счет с уникальным номером – СНИЛС

Твои персональные данные

Номер индивидуального лицевого счета в Пенсионном фонде России – СНИЛС

## ДЛЯ СОКРАЩЕНИЯ КОЛИЧЕСТВА ДОКУМЕНТОВ ПРИ ПОЛУЧЕНИИ ГОСУДАРСТВЕННЫХ УСЛУГ

СНИЛС – идентификатор сведений о гражданине в системе межведомственного взаимодействия. Через эту систему государственные ведомства самостоятельно запрашивают друг у друга необходимые документы для оказания различных услуг. Таким образом, граждане тратят меньше времени на получение справок и документов, которые необходимо представить в разные ведомства.

## КАК ПОЛУЧИТЬ СТРАХОВОЕ СВИДЕТЕЛЬСТВО – «ЗЕЛЕНУЮ КАРТОЧКУ» СО СНИЛС? ЛЕГКО!

Взрослые могут получить страховое свидетельство со СНИЛС при устройстве на первую работу либо самостоятельно в Пенсионном фонде России по месту регистрации или фактического проживания. Получить СНИЛС подростку – просто! Обратись в Пенсионный фонд России со своим паспортом и получи «зеленую карточку».

# ВИДЫ ПЕНСИЙ

Рассмотрим основные виды пенсионного обеспечения в России.

1

## СТРАХОВАЯ ПЕНСИЯ

Большинство россиян сегодня формируют и получают **страховые пенсии**. Обязательное пенсионное обеспечение, которое охватывает всех работающих россиян, основывается на страховых принципах.

**Страховая пенсия** – ежемесячная денежная выплата в целях компенсации застрахованным в системе ОПС лицам заработной платы и иных выплат, утраченных с наступлением нетрудоспособности по старости или инвалидности или по случаю потери кормильца.

### СУЩЕСТВУЮТ ТРИ ВИДА СТРАХОВОЙ ПЕНСИИ:

• **страховая пенсия по старости** – этот вид пенсии получают те, кто утрачивает способность к трудовой деятельности из-за достижения определенного возраста. Чтобы ее получать, необходимо достичь общеустановленного пенсионного возраста или получить право на досрочное назначение пенсии, иметь стаж 15 и более лет и не менее 30 пенсионных баллов;

• **страховая пенсия по инвалидности** – ее получают те, кто имеет ограничения в трудовой деятельности из-за серьезных проблем со здоровьем, а не по возрасту;

• **страховая пенсия по случаю потери кормильца** – этот вид пенсии предусмотрен для нетрудоспособных членов семьи умершего человека, у которого формировалась страховая пенсия.

### УСЛОВИЯ ПОЛУЧЕНИЯ СТРАХОВОЙ ПЕНСИИ ПО СТАРОСТИ:

- достижение пенсионного возраста: 55 лет – для женщин, 60 лет – для мужчин;
- наличие минимального страхового стажа (в 2016 году – 7 лет, в 2017 году – 8 лет; далее с каждым годом требования к минимальному стажу будут увеличиваться на один год таким образом, чтобы к 2024 году минимальный страховой стаж составил 15 лет);
- наличие минимального количества пенсионных баллов: в 2016 году – 9 баллов, в 2017 году – 11,4 балла; далее с каждым годом требования к минимальному количеству баллов будут увеличиваться и к 2025 году составят 30 пенсионных баллов (подробнее – в разделе «Пенсионная формула»);
- достижение условий для назначения досрочной пенсии.

**Страховой стаж** – общая продолжительность периодов работы, когда за человека уплачиваются страховые взносы в Пенсионный фонд России.

Формирование пенсии по обязательному пенсионному страхованию происходит за счет страховых взносов, которые работодатели (еще их называют страхователями, или плательщиками страховых взносов) уплачивают в период трудовой деятельности за своих работников и за себя в Пенсионный фонд России.

Общий тариф страховых взносов на обязательное пенсионное страхование составляет 22%. Часть тарифа страховых взносов на ОПС (**6%**) – **солидарный тариф**. Он предназначен для формирования в масштабах всей страны денежных средств, необходимых для финансирования фиксированной выплаты пенсионерам.

Остальная часть тарифа страховых взносов (**16%**) – **индивидуальный тариф**. Средства, поступившие по этому тарифу, отражаются на индивидуальном личном счете человека в ПФР.

Эти средства автоматически пересчитываются в пенсионные баллы (подробнее см. раздел «Пенсионная формула»). Собственно деньги при этом направляются на выплату пенсий нынешним пенсионерам – нашим бабушкам и дедушкам.

Такая система, при которой страховые взносы работающего поколения идут на выплату текущих пенсий, называется **солидарной**. Когда ты выйдешь на пенсию, она будет выплачиваться тебе за счет взносов уже твоих детей и внуков.

Чтобы пенсионные права будущих пенсионеров не обесценивались, государство ежегодно увеличивает стоимость пенсионного балла. Таким образом происходит увеличение страховой пенсии – **ежегодная индексация**.

**Страховая пенсия по старости** – основной вид пенсии в России. Ее получают **35,5 миллиона человек**.

## СТРАХОВАЯ ПЕНСИЯ

по обязательному пенсионному страхованию

1

## НАКОПИТЕЛЬНАЯ ПЕНСИЯ

по обязательному пенсионному страхованию

4

## ПЕНСИЯ ПО ГОСУДАРСТВЕННОМУ ПЕНСИОННОМУ ОБЕСПЕЧЕНИЮ,

выплачиваемая из средств государственного бюджета (основной вид – социальная пенсия)

2

## ПЕНСИЯ ПО ДОБРОВОЛЬНОМУ (НЕГОСУДАРСТВЕННОМУ) ПЕНСИОННОМУ ОБЕСПЕЧЕНИЮ

3

2

## ПЕНСИЯ ПО ГОСУДАРСТВЕННОМУ ПЕНСИОННОМУ ОБЕСПЕЧЕНИЮ

Назначается в связи с гражданской или военной службой либо в качестве социальной поддержки нетрудоспособным гражданам.

### Внимание!

Если ты в будущем станешь военным, полицейским или сотрудником другого силового ведомства, при соблюдении определенных требований к выслуге лет и иных условий, тебе будет назначена пенсия за счет бюджета соответствующего ведомства. Не за счет Пенсионного фонда России и не из средств системы обязательного пенсионного страхования.

## СОЦИАЛЬНАЯ ПЕНСИЯ

Не все могут получить право на страховую пенсию. Это может произойти по разным причинам. Например, если человек является инвалидом с детства и не может работать или в силу жизненных обстоятельств не приобрел необходимый страховой стаж и пенсионные баллы для получения права на страховую пенсию. Такие люди имеют право на **социальную пенсию**.

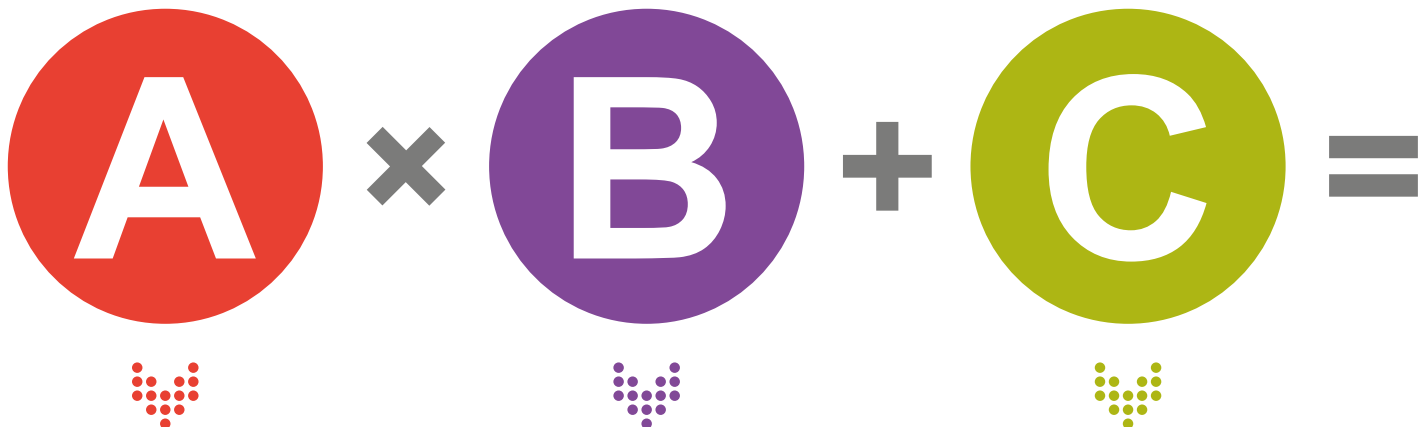
Социальная пенсия назначается по достижении **60 лет** женщинам и **65 лет** мужчинам, а инвалидам – с даты установления инвалидности. При этом никаких требований относительно страхового стажа или пенсионных баллов для получения социальной пенсии нет.

Социальная пенсия является пенсией по государственному обеспечению и выплачивается из средств государственного бюджета.

Социальная пенсия назначается тем, кто не заработал право на страховую пенсию по старости, и в связи с инвалидностью. Ее получают **3,1 миллиона россиян**.

# ПЕНСИОННАЯ ФОРМУЛА

Твоя страховая пенсия будет формироваться по пенсионной формуле:



## ПЕНСИОННЫЕ БАЛЛЫ

Твоя пенсия формируется с того момента, как ты начинаешь работать. Каждый год работодатель будет перечислять за тебя страховые взносы в Пенсионный фонд России на будущую пенсию. Эти взносы будут автоматически пересчитываться из денег в **пенсионные коэффициенты** – баллы (значение «**A**» в формуле).

Пенсионный балл – это параметр, которым оценивается каждый календарный год трудовой деятельности человека с учетом ежегодных отчислений страховых взносов в Пенсионный фонд России и варианта пенсионного обеспечения.

Количество баллов, которое ты сможешь получить, будет зависеть от твоей зарплаты: чем она выше – тем больше и пенсионных баллов. За год ты сможешь сформировать максимум **10 баллов** (те, у кого формируется накопительная пенсия, смогут за год набрать не более **6,25 балла**)\*.

**Чем больше баллов накопится за жизнь – тем выше будет пенсия!**

## СТОИМОСТЬ ПЕНСИОННОГО БАЛЛА

Стоимость пенсионного балла устанавливается государством и ежегодно увеличивается. С **1 февраля 2016 года** стоимость пенсионного балла увеличена и составляет **74,27 рубля**.

При выходе на пенсию все накопленные тобой пенсионные баллы будут пересчитаны в деньги путем их умножения на стоимость одного балла (значение «**B**» в формуле) в году выхода на пенсию.



## ФИКСИРОВАННАЯ ВЫПЛАТА

К страховой пенсии также будет добавлена фиксированная выплата (значение «**C**» в формуле). Ее название говорит само за себя. Это установленная законом в твердом размере сумма, которая гарантированно выплачивается к страховой пенсии. Каждый год фиксированная выплата, так же как и стоимость пенсионного балла, индексируется государством.

С **1 февраля 2016 года** фиксированная выплата увеличена и составляет **4 558,93 рубля**.

Сумма, полученная после сложения пенсионных баллов и фиксированной выплаты, определит размер страховой пенсии, которую ежемесячно будет получать человек после выхода на пенсию.

Кстати, пенсионные баллы начисляются не только когда человек работает. В жизни существуют периоды так называемой социально значимой деятельности. Человек в это время не имеет возможности работать, но ему начисляются пенсионные баллы, и его страховая пенсия формируется. Примеры таких периодов и количество пенсионных баллов, которые начисляются за них, перечислены ниже:

- 1 год военной службы по призыву – 1,8 балла**
- 1 год ухода за инвалидом I группы, ребенком-инвалидом – 1,8 балла**
- 1 год ухода за гражданином, достигшим 80 лет, – 1,8 балла**
- 1 год ухода за первым ребенком – 1,8 балла**
- 1 год ухода за вторым ребенком – 3,6 балла**
- 1 год ухода за третьим и четвертым ребенком – 5,4 балла**

\* Столько баллов можно сформировать начиная с 2021 года, до этого времени действует переходный период, и максимально можно набрать меньшее количество баллов.

# СТРАХОВАЯ ПЕНСИЯ

Получать страховую пенсию человек сможет, только если соблюдены три условия:

- 1** пенсионный возраст – 55 лет для женщин, 60 лет для мужчин;
- 2** страховой стаж – не менее 15 лет;
- 3** пенсионные баллы – не менее 30 баллов.

## ПРЕМИАЛЬНЫЕ КОЭФФИЦИЕНТЫ

У каждого будущего пенсионера есть возможность дополнительно увеличить размер страховой пенсии за счет премиальных коэффициентов.

Если обратиться за назначением страховой пенсии позже возникновения права на нее, количество накопленных пенсионных баллов будет увеличено на специальный коэффициент.

При этом фиксированная выплата также будет увеличена в зависимости от того, как долго человек продолжал трудовую деятельность после возникновения права на пенсию.

Размер пенсии	Размер пенсии
Обращение за пенсией в год возникновения права на нее	Обращение за пенсией на <b>5 лет</b> позже
	<b>+ 40%</b>

$A \times B + C$

# ВИДЫ ПЕНСИЙ: ПЕНСИОННЫЕ НАКОПЛЕНИЯ

3

## ДОБРОВОЛЬНАЯ ПЕНСИЯ

Наряду с государственной системой обязательного пенсионного страхования в России существует негосударственное добровольное пенсионное страхование, в рамках которого у россиян есть возможность формировать еще одну пенсию. Чтобы получать такую пенсию,

будущему пенсионеру надо заключить договор с негосударственным пенсионным фондом и в течение определенного времени делать личные взносы. Кроме самого гражданина в его негосударственном пенсионном обеспечении может принимать участие и его работодатель. Если работодатель делает отчисления на добровольную пенсию своих работников, такая пенсия называется **корпоративной**.

7 миллионов человек  
в России принимают участие  
в программах негосударственного  
пенсионного обеспечения.

4

## НАКОПИТЕЛЬНАЯ ПЕНСИЯ

Средства, которые формируют накопительную пенсию, называют **пенсионными накоплениями**. Они в большей степени похожи на средства банковского вклада. Но пока гражданин не станет пенсионером, он не сможет воспользоваться пенсионными накоплениями. Пенсионные накопления не идут в солидарную систему на выплаты текущих пенсий. Они передаются Пенсионным фондом России в управляющую компанию или негосударственный пенсионный фонд – по выбору будущего пенсионера. Затем они инвестируются на рынке ценных бумаг для получения инвестиционного дохода.

Инвестированием пенсионных накоплений, то есть вложением этих средств в различные финансовые активы (акции, облигации и тому подобное), занимаются **управляющие компании (УК)**.

**Управляющая компания** – это юридическое лицо, которое осуществляет деятельность по инвестированию финансовых средств на финансовом рынке.

В России действует одна государственная управляющая компания – «Внешэкономбанк» и частные управляющие компании.

Управляющая компания обязана инвестировать средства пенсионных накоплений исключительно в интересах застрахованных лиц – разумно и добросовестно, исходя из необходимости обеспечения принципов надежности и доходности. Доходы от управления принадлежат застрахованному лицу за вычетом заранее определенной комиссии в пользу управляющей компании.

**Инвестиционный портфель** – определенный набор финансовых активов (ценные бумаги, деньги на счетах в банках), в которые могут быть размещены средства пенсионных накоплений. Список этих активов определен Правительством Российской Федерации.

Если гражданин выбрал управляющую компанию, он должен подать заявление о своем выборе в ПФР. После этого ПФР переведет его пенсионные накопления в выбранную управляющую компанию.

Помимо передачи пенсионных накоплений между управляющими компаниями, участники системы ОПС могут переводить свои пенсионные накопления из Пенсионного фонда России в **негосударственный пенсионный фонд (НПФ)**.

**Негосударственный пенсионный фонд** – это организация, занимающаяся пенсионным обеспечением граждан по обязательному пенсионному страхованию в части формирования накопительной пенсии. Если гражданин переводит пенсионные накопления в НПФ, то именно он впоследствии и будет выплачивать их в виде накопительной пенсии.

Управляющие компании и НПФ ежегодно отчитываются о доходности инвестирования средств своих клиентов. Эта информация в том числе представлена на их сайтах в интернете. Анализируя доходность разных страховщиков и управляющих компаний, можно принять взвешенное решение, кому доверить свои пенсионные накопления. Но делать это рекомендуется не чаще одного раза в пять лет.



# ВЫБОР ВАРИАНТА ПЕНСИОННОГО ОБЕСПЕЧЕНИЯ

Когда ты начнешь работать, пенсионные взносы работодателя будут формировать только твою **страховую пенсию**. При желании ты можешь изменить такой вариант пенсионного обеспечения и формировать из взносов работодателя еще и **накопительную пенсию**. Получается, у тебя есть выбор между двумя вариантами:



## Пример распределения страховых взносов между страховой и накопительной пенсиями:

Если фонд оплаты труда работника составляет 18 000 рублей в месяц, работодатель направит на его пенсию сумму в размере:  
 $18\,000 \text{ рублей} \times 16\% = 2\,880 \text{ рублей}$ .

Из них 1 800 рублей (10% тарифа) отправятся на страховую пенсию, а 1 080 рублей (6% тарифа) – на накопительную.

Если ты примешь решение формировать только страховую пенсию, то на нее будут направлены все 2 880 рублей (16% тарифа).

Выбрать вариант пенсионного обеспечения и формировать в соответствии с ним либо одну, либо сразу две пенсии можно в первые пять лет трудовой деятельности. При этом важно помнить, что формирование накопительной пенсии уменьшает размер страховой пенсии. Кроме того, накопительная пенсия не индексируется государством, а при инвестировании пенсионных накоплений можно получить не только прибыль, но и убытки, которые потом могут отразиться на общем размере пенсионных выплат.

Нужно знать, что в 2014–2016 годах по решению государства все средства страховых взносов работодателей на ОПС направлялись на формирование **только** страховой пенсии, независимо от ранее выбранного гражданином варианта пенсионного обеспечения. Поступление новых взносов на накопительную пенсию может быть возобновлено, когда государством будет принято соответствующее решение.

# ПРИМЕРЫ РАСЧЕТА ПЕНСИОННЫХ БАЛЛОВ ЗА ГОД

Рассмотрим на примере, сколько пенсионных баллов может заработать за один год работник с ежемесячной зарплатой **34 тысячи рублей\***.



Прежде всего, посчитаем, сколько взносов на пенсию будет перечислено с такой зарплаты за год:

Годовая зарплата: **34 000 рублей × 12 месяцев = 408 000 рублей**  
Общий размер страховых взносов по тарифу **22%**:  
**408 000 × 22% = 89 760 рублей**

Из них на солидарную часть по тарифу **6%** направляется **24 480 рублей**  
На страховую пенсию по тарифу **16%** направляется **65 280 рублей**

Чтобы перевести эту сумму в пенсионные баллы, необходимо разделить ее на взносы, которые перечисляются на пенсию с годовой зарплатой **796 000 рублей\*\***:  
**796 000 рублей × 16% = 127 360 рублей**

**В итоге получаем: 65 280 рублей / 127 360 рублей = 0,5126**

Полученный результат необходимо умножить на **10**. Итого: **0,5126 × 10 = 5,126 балла**.  
Именно столько пенсионных баллов можно будет заработать в 2016 году с зарплаты 34 тысячи рублей в месяц (при условии, что накопительная пенсия не формировалась).

## Если гражданин формирует и страховую, и накопительную пенсии, при тех же условиях расчет выглядит так:

Годовая зарплата: **34 000 рублей × 12 месяцев = 408 000 рублей**  
Общий размер страховых взносов по тарифу **22%**:  
**420 000 × 22% = 89 760 рублей**

Из них на солидарную часть по тарифу **6%** направляется **24 480 рублей**  
На страховую пенсию по тарифу **10%** направляется **40 800 рублей**  
На накопительную пенсию по тарифу **6%** направляется **24 480 рублей**

Чтобы перевести сумму отчислений на страховую пенсию в пенсионные баллы, необходимо разделить ее на взносы, которые перечисляются на пенсию с годовой зарплатой **796 000 рублей\*\***: **796 000 рублей × 16% = 127 360 рублей**

**В итоге получаем: 40 800 рублей / 127 360 рублей = 0,3204**



Полученный результат необходимо умножить на **10**. Итого: **0,3204 × 10 = 3,204 балла**.  
Именно столько пенсионных баллов можно будет заработать в 2016 году с зарплаты 34 тысячи рублей в месяц (при условии, что накопительная пенсия формировалась).

**Вывод: формирование накопительной пенсии уменьшает пенсионные баллы и твою страховую пенсию!**

\* Расчет сделан по условиям 2016 года с учетом среднего размера зарплаты в России.

\*\* Это максимальная годовая зарплата в 2016 году, с которой работодатели уплачивают взносы по тарифу 22%. Если годовая зарплата выше 796 тысяч рублей, пенсия все равно формируется в пределах этой суммы. Соответственно, пенсионные баллы также начисляются в пределах этой зарплаты. Максимальный годовой размер зарплаты, в пределах которого отчисляются взносы на пенсию, каждый год устанавливается государством.

# ПРИМЕРЫ РАСЧЕТА СТРАХОВОЙ ПЕНСИИ В ЗАВИСИМОСТИ ОТ ВОЗРАСТА ОБРАЩЕНИЯ ЗА НЕЙ

В Пенсионный фонд России за начислением страховой пенсии по старости обратились две женщины со схожими условиями трудовой жизни. Также они имеют по три ребенка, с каждым из которых были по 1,5 года в отпуске по уходу за ребенком.

**115 баллов** – сформированы за трудовую жизнь.

**16,2 балла** × 1,5 года отпуска по уходу за детьми (1,8 балла + 3,6 балла + 5,4 балла).

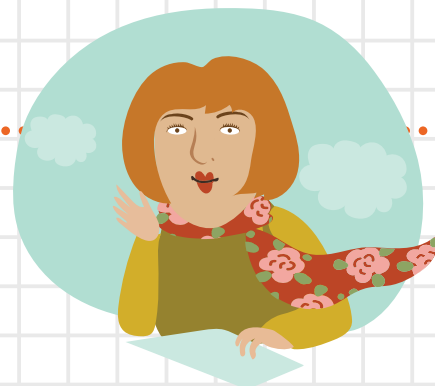
**74,27 рубля** – стоимость пенсионного балла с 1 февраля 2016 года.

**4 558,93 рубля** – размер фиксированной выплаты с 1 февраля 2016 года.

**Ирина Николаевна обратилась за назначением страховой пенсии по старости по достижении общеустановленного пенсионного возраста – в 55 лет.**

Размер страховой пенсии составит:

$(115 + 16,2) \times 74,27 + 4\,558,93 = 14\,303$  **рубля.**



**Елена Викторовна обратилась за назначением страховой пенсии по старости через два года после достижения общеустановленного пенсионного возраста – в 57 лет.**

**За более позднее обращение за страховой пенсией Елена Викторовна получает премиальные коэффициенты:**

фиксированная выплата к пенсии будет увеличена на **12%**,  
а сумма страховых баллов – на **15%**.

Размер страховой пенсии составит:

$(115 + 16,2) \times 74,27 \times 1,15 + 4\,558,93 \times 1,12 = 16\,312$  **рублей.**



**Вывод: при отложенном выходе на пенсию ее размер становится больше!**

# КАК СФОРМИРОВАТЬ ДОСТОЙНУЮ ПЕНСИЮ

ПОЛУЧИ СНИЛС  
И ИСПОЛЬЗУЙ ЕГО  
ВОЗМОЖНОСТИ

1

Пенсионный фонд России сопровождает человека с самого рождения. Уже с детства тебе, как и миллионам других россиян, ПФР готов открыть индивидуальный лицевой счет с уникальным страховым номером – СНИЛС.

СНИЛС служит ключом к получению социальных государственных услуг в электронном виде и не раз пригодится тебе и твоей семье. Например, для более быстрого получения гражданского или заграничного паспорта.

Если тебе еще нет 14 лет, страховое свидетельство со СНИЛС для тебя получают родители. Им нужно просто прийти в Пенсионный фонд России по месту жительства со своим паспортом и свидетельством твоего рождения, и сотрудники ПФР оформят тебе СНИЛС.

Начиная с 14 лет ты можешь самостоятельно обратиться в Пенсионный фонд России и получить уже не только СНИЛС, но и страховое свидетельство обязательного пенсионного страхования – «зеленую карточку». Помимо СНИЛС, на ней будут указаны твои Ф. И. О., дата и место рождения. Страховое свидетельство понадобится тебе на твоей первой работе.

Возможно, ты начнешь работать еще до того, как окончишь обучение. Важно даже на временную работу устраиваться официально, чтобы за тебя уплачивались взносы в Пенсионный фонд России и шел страховой стаж.

ВЫБЕРИ  
СВОЙ ВАРИАНТ  
ПЕНСИОННОГО  
ОБЕСПЕЧЕНИЯ

4

С момента, когда ты начнешь работать, ты должен решить для себя, стоит ли формировать накопительную пенсию в системе ОПС. На это решение у тебя есть пять лет с начала трудовой деятельности. Принимая решение, помни о главных отличиях в принципах формирования страховой и накопительной пенсий:

- страховая пенсия каждый год гарантированно увеличивается государством;
- при инвестировании средств пенсионных накоплений может быть не только прибыль, но и убытки.

*При условии, что будет принято соответствующее решение государства и поступление новых взносов на накопительную пенсию будет возобновлено.*

РАБОТАЙ  
ТОЛЬКО ТАМ,  
ГДЕ ПЛАТЯТ  
«БЕЛУЮ»  
ЗАРПЛАТУ

2



С выходом на свою первую постоянную работу ты в полной мере начинаешь участвовать в системе обязательного пенсионного страхования. Важно получать официальную, или, как ее еще называют, «белую», зарплату. Именно с «белой» зарплаты страхователи начисляют взносы в Пенсионный фонд России. Нужно избегать работодателей, уклоняющихся от уплаты страховых взносов или выдающих жалованье «в конверте». Простой пример. Ты устроился на работу к добросовестному работодателю за заработную плату в 20 тысяч рублей. Твой друг «на руки» получает столько же, но на бумаге его зарплата не превышает 8 тысяч рублей. Когда вы оба станете пенсионерами, твоя пенсия будет намного больше, чем у друга.

ЗАРАБАТЫВАЙ  
СТРАХОВОЙ  
СТАЖ

3

Длительный страховой стаж – основа высокого размера будущей пенсии. Важен не только размер твоей «белой» заработной платы, но и срок, в течение которого ты ее получаешь.

Как ты уже знаешь, для назначения страховой пенсии по старости достаточно иметь минимальный страховой стаж 15 лет. Но размер пенсии при таком стаже будет скромным. Поэтому используй все возможности увеличить продолжительность страхового стажа.

**Чем больше стаж – тем выше будет пенсия!**

УЧАСТВУЙ В  
ДОБРОВОЛЬНЫХ  
ПЕНСИОННЫХ  
ПРОГРАММАХ

5

Ты можешь стать участником программ добровольного пенсионного страхования. Их результатом будет дополнительная пенсия, которую будут выплачивать негосударственные пенсионные фонды за счет добровольных взносов – твоих или твоего работодателя.

Корпоративные программы пенсионного обеспечения предлагают социально ответственные работодатели. Когда ты будешь устраиваться на работу, стоит обратить на это внимание.

## КОНТРОЛИРУЙ СОСТОЯНИЕ СВОЕГО ПЕНСИОННОГО СЧЕТА

# 6



Ты должен контролировать, как формируется твоя будущая пенсия. Этот процесс будет отражаться на твоём индивидуальном лицевом счете в Пенсионном фонде России. Время от времени проверяй его состояние, чтобы видеть, сколько взносов перечисляет на твою пенсию работодатель и соответствует ли размер этих взносов размеру твоей зарплаты. А также сколько баллов и средств пенсионных накоплений уже зафиксировано на твоём лицевом счете в ПФР.

Получить сведения своего пенсионного счета сегодня можно несколькими способами. Самый удобный и быстрый – в личном кабинете на электронном портале Пенсионного фонда [es.pfrf.ru](http://es.pfrf.ru) и на портале электронных государственных услуг [www.gosuslugi.ru](http://www.gosuslugi.ru). Либо ты сможешь получить выписку со своего пенсионного счета через банк. Если будешь формировать накопительную пенсию через НПФ, запрашивай выписку со своего индивидуального счета в этом НПФ.



*Сегодня в распоряжении будущих пенсионеров есть удобные и современные инструменты, чтобы контролировать формирование пенсии. Одним из них является Личный кабинет гражданина на портале Пенсионного фонда России. В Кабинете отражена актуальная информация о заработанных пенсионных правах будущего пенсионера, включая стаж, отчисления работодателей на пенсию и количество пенсионных баллов. С помощью персонального пенсионного калькулятора можно рассчитать условный размер будущей страховой пенсии и наглядно увидеть, какие условия влияют на ее размер. Также через кабинет можно получать услуги Пенсионного фонда, например заказывать документы и справки или предварительно записываться на прием в Пенсионный фонд.*

## НЕ СПЕШИ ВЫХОДИТЬ НА ПЕНСИЮ

# 7

Если после достижения пенсионного возраста ты отложишь выход на пенсию, она будет назначена тебе в повышенном размере.

Например, если обратиться за страховой пенсией через 5 лет после возникновения права на нее, размер пенсии будет примерно на 40% больше.

# ОСНОВНЫЕ ПОНЯТИЯ И ТЕРМИНЫ

- **Государственная управляющая компания (ГУК)** – юридическое лицо, уполномоченное Правительством Российской Федерации осуществлять инвестирование переданных ему в доверительное управление Пенсионным фондом Российской Федерации средств пенсионных накоплений граждан, которые не воспользовались правом выбора частной управляющей компании или НПФ, а также тех граждан, которые осознанно доверили управление своими пенсионными накоплениями государственной управляющей компании. В настоящее время функции ГУК выполняет «Банк развития и внешнеэкономической деятельности» (Внешэкономбанк, или просто ВЭБ).
- **Доходы от инвестирования средств пенсионных накоплений** – дивиденды и проценты (доход) по ценным бумагам и банковским депозитам, другие виды доходов от операций по инвестированию средств пенсионных накоплений, но могут быть и убытки. Инвестирование средств пенсионных накоплений в зависимости от выбора гражданина осуществляет государственная управляющая компания, частная управляющая компания или негосударственный пенсионный фонд.
- **Застрахованные лица** – граждане, на которых распространяется обязательное пенсионное страхование. Застрахованными лицами являются граждане Российской Федерации, а также постоянно или временно проживающие и пребывающие на территории Российской Федерации иностранные граждане и лица без гражданства, работающие по трудовым договорам, самозанятое население и так далее, зарегистрированные в системе ОПС.
- **Индексация** – увеличение размера пенсий и иных социальных выплат. Размер индексации ежегодно определяется государством.
- **Обязательное пенсионное страхование** – система создаваемых государством правовых, экономических и организационных мер, направленных на частичную компенсацию гражданам заработка, получаемого ими до наступления страхового случая, влекущего за собой выплату обязательного пенсионного обеспечения. ОПС в России осуществляется страховщиками – Пенсионным фондом Российской Федерации и негосударственными пенсионными фондами (НПФ – лишь в части накопительной пенсии).
- **Страхователи** – все юридические лица без исключения, а также индивидуальные предприниматели и лица, самостоятельно обеспечивающие себя работой – адвокаты, нотариусы и др., занимающиеся частной практикой, уплачивающие страховые взносы за своих работников (застрахованных лиц) либо за себя лично в Пенсионный фонд Российской Федерации.
- **Страховщик** – организация, которая осуществляет обязательное пенсионное страхование в Российской Федерации. Страховщиками является Пенсионный фонд России и негосударственные пенсионные фонды (по накопительной пенсии).
- **Страховой номер индивидуального лицевого счета (СНИЛС)** – номер индивидуального лицевого счета гражданина в системе обязательного пенсионного страхования. Этот номер обозначен на страховом свидетельстве обязательного пенсионного страхования.
- **Страховое свидетельство обязательного пенсионного страхования** – документ, который гражданин получает в территориальном органе ПФР по месту жительства. Гражданин, впервые поступивший на работу, получает страховое свидетельство через страхователя (работодателя). В страховом свидетельстве указаны: СНИЛС, фамилия, имя, отчество, дата и место рождения, пол, дата регистрации в качестве застрахованного лица. Страховое свидетельство предъявляется при устройстве на работу, при заключении трудового договора, при обращении в ПФР по любому вопросу, в том числе за назначением (перерасчетом) пенсии.
- **Пенсионный балл** – параметр, которым оценивается каждый календарный год трудовой деятельности гражданина с учетом ежегодных отчислений страховых взносов в Пенсионный фонд России. В федеральном законе он называется «индивидуальный пенсионный коэффициент».
- **Страховая пенсия по старости** – ежемесячная денежная выплата застрахованным в системе ОПС лицам, назначаемая с наступлением нетрудоспособности по старости, устанавливается при соблюдении ряда условий:
  - достижение пенсионного возраста:
    - 55 лет для женщин, 60 лет для мужчин;
  - страховой стаж (включая нестраховые периоды) – не менее 15 лет;
  - количество пенсионных баллов – не менее 30 баллов.
- **Накопительная пенсия** – ежемесячная денежная выплата застрахованным в системе ОПС лицам, назначаемая из средств пенсионных накоплений с наступлением нетрудоспособности по старости при условии наличия права на страховую пенсию.
- **Пенсионный калькулятор** – электронный сервис Пенсионного фонда России для расчета условного размера пенсии по старости в соответствии с пенсионной формулой, действующей с 2015 года.
- **Фиксированная выплата** – установленная законом в твердом размере сумма, которая гарантированно выплачивается к страховой пенсии.

# ТЕСТ

1

**Кто является страховщиком в системе обязательного пенсионного страхования?**

- А. Плательщики страховых взносов
- Б. Управляющие компании и негосударственные пенсионные фонды
- В. Пенсионный фонд России, негосударственные пенсионные фонды

2

**Что такое страховые взносы?**

- А. Обязательные социальные выплаты государства
- Б. Отчисления государству денежных средств после выхода на пенсию
- В. Ежемесячные отчисления работодателей в систему ОПС

3

**Какой документ подтверждает участие человека в системе обязательного пенсионного страхования?**

- А. Пенсионное удостоверение
- Б. Страховое свидетельство
- В. Страховой договор с пенсионным фондом

4

**Какая информация не отражается на индивидуальном лицевом счете в ПФР?**

- А. Длительность страхового стажа
- Б. Размер будущей пенсии
- В. Сумма уплаченных работодателями страховых взносов

6

**За счет чего увеличивается страховая пенсия?**

- А. Рост налогов
- Б. Инвестиционная доходность управляющих компаний
- В. Ежегодная государственная индексация

5

**Как узнать, сколько баллов накоплено на твоем пенсионном счете?**

- А. Из выписки с индивидуального лицевого счета в ПФР
- Б. В управляющей компании
- В. Из трудовой книжки
- Г. В Личном кабинете на сайте ПФР

7

**Что главным образом будет определять размер пенсии по новой пенсионной формуле?**

- А. Страховой стаж
- Б. Страховые взносы
- В. Возраст выхода на пенсию
- Г. Все верно



8

За счет чего увеличивается накопительная пенсия?

- А. Ежегодная государственная индексация
- Б. Инвестиционная доходность управляющих компаний

9

Кто может получить СНИЛС?

- А. Только лица не моложе 14 лет
- Б. Лица любого возраста
- В. Лица предпенсионного возраста

10

Какой общеустановленный возраст выхода на пенсию в России?

- А. 45 лет – для женщин, 50 – для мужчин
- Б. 55 лет – для женщин, 60 – для мужчин
- В. 65 лет для женщин и мужчин

12

Какой страховой стаж необходим для назначения социальной пенсии?

- А. 1 год
- Б. 5 лет
- В. 15 лет
- Г. Не требуется

11

Как можно получить электронные государственные услуги по пенсионному обеспечению?

- А. Через портал Госуслуги.ру
- Б. Через электронный портал ПФР
- В. Через социальные сети

13

Какой минимальный стаж необходим для назначения страховой пенсии по старости начиная с 2024 года?

- А. 5 лет
- Б. 10 лет
- В. 15 лет

14

Какое максимальное количество пенсионных баллов можно заработать за год?

- А. 1 балл
- Б. 10 баллов
- В. 13,5 балла

15

Какое минимальное количество пенсионных баллов необходимо для назначения страховой пенсии по старости в 2016 году?

- А. 9 баллов
- Б. 15 баллов
- В. 30 баллов

16

Какие периоды жизни не включаются в страховой стаж (за них не присваиваются пенсионные баллы)?

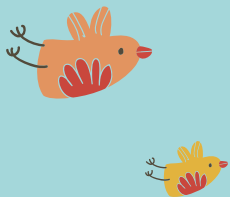
- А. Отпуск по уходу за ребенком до 1,5 лет
- Б. Отпуск за свой счет
- В. Период воинской службы по призыву
- Г. Период учебы в высшем учебном заведении

17

Какой из факторов не влияет на размер будущей пенсии?

- А. Стаж
- Б. Размер заработной платы
- В. Размер личных сбережений
- Г. Возраст выхода на пенсию

# ИНТЕРЕСНЫЕ ЦИФРЫ



**60 миллионов**  
россиян формируют  
пенсию по обязательному  
пенсионному страхованию.

**5 миллионов**  
россиян ежегодно  
становятся участниками  
системы обязательного  
пенсионного страхования.

**42,7 миллиона**  
человек получают  
пенсию по обязательному  
пенсионному страхованию  
в Пенсионном фонде  
России.

**13,2 тысячи**  
рублей в месяц  
составляет средний  
размер самой  
распространенной  
в России страховой  
пенсии.

**6,1 миллиона**  
страхователей уплачивают  
взносы на обязательное  
пенсионное страхование.

**2,5 миллиона**  
человек формируют  
дополнительную пенсию  
с государственной  
поддержкой.

**26,5 миллиона**  
человек получают  
социальные выплаты  
и другие меры  
государственной поддержки  
в Пенсионном фонде  
России

## ПРАВИЛЬНЫЕ

## ОТВЕТЫ

## НА ТЕСТ:

1. В

2. В

3. Б

4. Б

5.  
А, Г

6. В

7. Г

8. Б

9. Б

10.  
Б

11.  
А, Б

12.  
Г

13.  
В

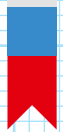
14.  
Б

15.  
А

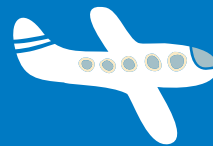
16.  
Б, Г

17.  
В

ДЛЯ ЗАМЕТОК



# ЧИТАЯ ЭТОТ УЧЕБНИК, ТЫ НАЙДЕШЬ ОТВЕТЫ НА МНОГИЕ ВАЖНЫЕ ВОПРОСЫ



Что значит быть участником системы обязательного пенсионного страхования?



Что такое СНИЛС?

Что такое страховые взносы?

Какой минимальный стаж необходим для назначения пенсии?

Какой общеустановленный возраст выхода на пенсию?



Формировать накопительную пенсию или нет?

Какая самая распространенная пенсия?

Сколько пенсионных баллов можно получить за год?

Какая информация отражена на индивидуальном лицевом счете в ПФР?



Как увеличить будущую пенсию?



Как проверить сведения индивидуального лицевого счета в ПФР?