

#БУКВА ЗАКОНА

№ 09(09)

СЕНТЯБРЬ 2020г

МЕЖВЕДОМСТВЕННАЯ ИНФОРМАЦИОННАЯ ГАЗЕТА



ТРЕБОВАНИЯ ЕСТЬ!

Соблюдайте требования особого противопожарного режима и помните порядок использования открытого огня на землях сельскохозяйственного назначения

СТР. 5

ПРИСТАВ ОНЛАЙН

Записаться на прием к судебному приставу можно онлайн

СТР. 6

ГЕРОИ НАШЕГО ВРЕМЕНИ

Трое липецких подростков получили благодарности Председателя Следственного комитета РФ Александра Бастрыкина.

СТР. 8

УСПЕТЬ В СРОК

1 декабря — срок уплаты имущественных налогов

СТР. 9

МАМА – ПЕРВОЕ СЛОВО

**ПОЛУЧИТЬ МАТКАПИТАЛ И РАСПОРЯДИТЬСЯ
ЕГО СРЕДСТВАМИ СТАЛО ПРОЩЕ!**

СТР. 3 →

В ОТДЕЛЕНИИ ПФР ПО ЛИПЕЦКОЙ ОБЛАСТИ – НОВЫЙ УПРАВЛЯЮЩИЙ



В ОПФР по Липецкой области состоялось новое кадровое назначение. В соответствии с Постановлением Правления ПФР от 09.09.2020 года № 54-пл Павлов Евгений Николаевич с 15 сентября вступил в должность управляющего Отделением ПФР по Липецкой области.

Коллективу регионального ПФР нового управляющего представила начальник департамента кадровой политики Исполнительной дирекции ПФР РФ Корякина Юлия Сергеевна и заместитель главы администрации Липецкой области Ильин Александр Иванович.

Павлов Евгений Николаевич родился в 1974 году. С золотой медалью окончил школу № 24. В 1996 году с красным дипломом окончил физико-математический факультет Липецкого Педагогического института.

Работал в учебно-методическом центре городского управления образования – методистом, заместителем директора, директором.

С 2005 года – в департаменте образования администрации Липецка – начальником отдела, заместителем председателя.

С января 2012 года – председатель департамента образования.

С 27 декабря 2016 года – заместитель главы администрации города Липецка.

Лауреат городской премии имени Сталя Шмакова. Лучший педагог-организатор летнего отдыха РФ по итогам федерального конкурса 2000 года. Награжден почетной грамотой профильного российского Министерства, знаком «Почетный работник общего образования РФ».



УПРАВЛЯЮЩИЙ РЕГИОНАЛЬНЫМ ПФР ЕВГЕНИЙ ПАВЛОВ ПОСЕТИЛ УПФР В Г. ЕЛЬЦЕ

Управляющий ОПФР по Липецкой области Евгений Павлов начал серию рабочих визитов в региональные территориальные органы Пенсионного фонда. Цель визита – знакомство с работой межрайонных управлений и подведомственными им клиентскими службами.

Первым территориальным органом, которое посетил новый руководитель, стало Управление Пенсионного фонда России в г. Ельце. Как межрегиональное УПФР оно было создано 1 октября 2017 года и сегодня обслуживает население г. Ельца, Елецкого, Становлянского и Измалковского районов. На текущий момент Елецкое межрайонное управление обслуживает более 56 тысяч пенсионеров и свыше 18 тысяч получателей ежемесячных денежных выплат. Также ведется работа с семьями по выдаче сертификатов на материнский капитал (выдано 8772 сертификатов).

В ходе знакомства с работой учреждений Евгений Николаевич посетил клиентскую службу в городе Ельце и Елецком районе, побеседовал с посетителями. У молодых ельчан, обратившихся в Пенсионный фонд, управляющий поинтересовался, почему обращению с помощью электронных сервисов ПФР, они предпочли личный визит в клиентскую службу. Оказалось, что удобное расположение клиентской службы в г. Ельце и Елецком районе и отсутствие очередей сыграли свою роль в пользу посещения учреждения. Активно пользуются жители Ельца и онлайн сервисами Пенсионного фонда, так с начала 2020 года через сайт ПФР подано 2384 заявления, через ЕПГУ – 282 заявления. В течение всего этого года велась работа по регистрации граждан в ЕСИА, а также присвоению «кодовых» слов, которое используется для консультации граждан по телефону «горячей» линии. В итоге в ЕСИА зарегистрировано 379 человек, 1998 человек получили «кодовое» слово.



Большое внимание Евгений Павлов уделил организации работы клиентских служб: удобство и доступность, время ожидания в очереди, комфортность условий в помещениях, наличие актуальной информации для посетителей.

На рабочем совещании, которое прошло в здании УПФР в г. Ельце, обсуждались вопросы предоставления государственных услуг ПФР в электронном виде, взаимодействие с многофункциональными центрами по оказанию госуслуг Пенсионного фонда и качество обслуживания населения.

Также Управляющий региональным ПФР рассказал о приоритетных задачах Пенсионного фонда и отметил важность развития межведомственного взаимодействия и информационных технологий в работе территориальных органов, которые должны «работать» на сокращение сроков предоставления услуг гражданам.

ПОЛУЧИТЬ КОНСУЛЬТАЦИЮ СПЕЦИАЛИСТОВ ПФР ЛИПЧАНЕ МОГУТ С ИСПОЛЬЗОВАНИЕМ КОДОВОГО СЛОВА

Территориальные органы Пенсионного фонда Липецкой области осуществляют консультирование граждан по телефону с использованием кодового слова, которое дает возможность получать конфиденциальную информацию.

Напомним, по телефону «горячей линии», который работает в каждом учреждении ПФР, все желающие могут получить консультацию специалиста ПФР по общим вопросам пенсионного законодательства. По вопросам, касающимся персональных данных человека, нужно обращаться непосредственно в территориальные органы ПФР, либо задавать вопрос через онлайн приемную ПФР.

Тем же гражданам, кому присвоено кодовое слово, позвонив по телефону «горячей линии» территориального органа ПФР, достаточно сообщить идентификационные данные (ФИО, СНИЛС и др.) и кодовое слово, после чего они могут получить интересующую информацию. Например, о размере своей пенсии, перерасчете, стаже и зарплате для работающих граждан и другую информацию.

Подать заявление об установлении кодового слова для аутентификации личности можно в любой клиентской службе ПФР.

Данная форма консультирования полезна жителям отдаленных сел и деревень. Им не нужно ехать на прием в Пенсионный фонд или ждать приезда мобильной клиентской службы. Достаточно просто позвонить по телефону «горячей линии», назвать кодовое слово и получить ответ на интересующий вопрос.



ОТДЕЛЕНИЕ ПЕНСИОННОГО ФОНДА ПО ЛИПЕЦКОЙ ОБЛАСТИ

В ЛИПЕЦКОЙ ОБЛАСТИ ОКОЛО 2,5 ТЫСЯЧ СЕРТИФИКАТОВ НА МАТЕРИНСКИЙ КАПИТАЛ ОФОРМЛЕНЫ В ПРОАКТИВНОМ РЕЖИМЕ



Отделение ПФР по Липецкой области оформило 2460 сертификатов на материнский (семейный) капитал в проактивном режиме. Такой порядок оформления сертификатов на материнский капитал действует с апреля этого года. Проактивное оформление сертификата означает, что после рождения ребенка материнский капитал семье оформляется в беззаявительном порядке на основании сведений ЗАГСа.

Данные о том, что семье предоставлен сертификат, фиксируются в информационной системе Пенсионного фонда и появляются в личном кабинете человека, имеющего право на маткапитал, на сайте ПФР или на портале Госуслуг. Доступ к личному кабинету на сайте ПФР есть у каждого, кто прошел подтвержденную регистрацию на портале Госуслуг. Если регистрация в Личном кабинете отсутствует, есть возможность получения сертификата на бумажном носителе в любом территориальном органе ПФР.

Напомним, что все семьи, в которых первенец рожден

или усыновлен, начиная с 1 января 2020 года, имеют право на материнский капитал в размере 466 617 рублей. Семьи, в которых с 1 января 2020 года появился второй ребенок, имеют право на материнский (семейный) капитал в размере 616 617 рублей.

Средствами материнского капитала можно распорядиться по пяти направлениям: улучшение жилищных условий, оплата образовательных услуг для детей, формирование будущей пенсии мамы, оплата товаров и услуг для социальной адаптации и интеграции в общество детей-инвалидов, получение ежемесячной выплаты нуждающимися семьями, в которых второй ребенок рожден (усыновлен) после 1 января 2018 года.

Программа федерального материнского капитала продлена до 2026 года, то есть необходимо, чтобы ребенок, который дает право на сертификат, родился или был усыновлен до 31 декабря 2026 года. При этом, как и раньше, само получение сертификата и распоряжение его средствами временем не ограничены.

ОТДЕЛЕНИЕ ПФР ПО ЛИПЕЦКОЙ ОБЛАСТИ ПРОДОЛЖАЕТ ЗАКЛЮЧАТЬ СОГЛАШЕНИЕ С КРЕДИТНЫМИ УЧРЕЖДЕНИЯМИ

Теперь, чтобы подать заявление о распоряжении средствами материнского капитала на улучшение жилищных условий с привлечением кредитных средств, не нужно посещать клиентскую службу Пенсионного фонда. Это заявление можно подать в банке при оформлении кредита или ипотеки. Для этого Отделение ПФР по Липецкой области заключило соглашения с 8 кредитными организациями региона об информационном взаимодействии.

В их число вошли: ПАО «Сбербанк», филиал банка ВТБ (ПАО), АО «Россельхозбанк», Липецкий филиал ПАО Банка ФК «Открытие», Филиалом «Газпромбанк» (АО), ПАО «Банк Уралсиб», АО «Всероссийский банк развития регионов», ПАО «Промсвязьбанк».

Соглашения об информационном взаимодействии делают более удобным распоряжение материнским капиталом на самое востребованное у семей направление программы – улучшение жилищных условий с привлечением кредитных средств. Теперь вместо двух обращений – в Пенсионный фонд и в банк – семье достаточно будет обратиться только в банк, где одновременно оформляется кредит и подается заявление на погашение ипотечного кредита или уплату первоначального взноса. Далее банк будет взаимодействовать с органами Пенсионного фонда самостоятельно.

Отделение ПФР по Липецкой области планирует и далее налаживать взаимодействие с другими кредитными учреждениями региона. Так, информационные письма о сотрудничестве направлены еще в 10 банков, среди которых такие крупные, как ПАО «БАНК УРАЛСИБ» и ПАО банк «Зенит».

СРОК ПЕРЕХОДА НА БАНКОВСКУЮ КАРТУ «МИР» ДЛЯ ПЕНСИОНЕРОВ ПРОДЛЕН ДО 31 ДЕКАБРЯ

Банк России принял решение продлить срок перевода всех пенсионеров на банковские карты национальной платежной системы «Мир» до 31 декабря 2020 года.

В соответствии с законодательством* до 1 октября 2020 года должен был быть завершен полный переход граждан, получающих пенсии и иные социальные выплаты по линии ПФР, на карты «Мир».

Теперь только с 1 января 2021 года кредитные организации обязаны зачислять пенсии и иные социальные выплаты на банковские счета клиентов – получателей пенсий и иных социальных выплат, операции по которым осуществляются только с использованием карт «Мир».

Напомним, переход на национальную платежную систему осуществляется с 2017 года. С этого времени кредитные учреждения сразу производили выдачу пенсионерам карты «МИР» либо выдавали их при истечении срока действия карт других платежных систем. В настоящий момент большинство пенсионеров уже пользуются данной картой. Тем не менее, в Липецкой области еще есть пенсионеры, использующие карты других платежных систем, этим гражданам необходимо заменить их на «МИР».

При смене реквизитов счета, необходимо предоставить актуальные данные в Пенсионный фонд. Для этого необходимо подать заявление в Личном кабинете на сайте ПФР www.es.pfrf.ru, на портале госуслуг www.gosuslugi.ru или направить по почте, также обратиться с заявлением можно в клиентскую службу, ПФР. Если же реквизиты счета остаются прежними, то информировать ПФР о переходе не нужно.

Важно! Требования по переходу на карту «Мир» не распространяются на пенсионеров, которые не пользуются банковскими картами и получают выплаты ПФР на счет банковского вклада (сберкнижку) либо через отделения почтовой связи. Для них полностью сохраняется прежний порядок.

* Федеральный закон от 27 июня 2011 года № 161-ФЗ «О национальной платежной системе».

ЛИПЕЦКИЕ ПЕНСИОНЕРЫ СМОГУТ САМОСТОЯТЕЛЬНО ОРГАНИЗОВАТЬ ПУТЕШЕСТВИЕ С ПОМОЩЬЮ НОВОГО ОБУЧАЮЩЕГО МОДУЛЯ «АЗБУКИ ИНТЕРНЕТА»

На сайте «Азбука Интернета» появился новый модуль для расширенного курса – «Интернет для отдыха и путешествий: тонкости и полезные советы». Новый курс представляет собой комплект дополнительных материалов для обучения пользователей старшего возраста, уже освоивших базовые навыки работы на компьютере, и тех, кто стремится расширить свои знания и использовать больше возможностей, предоставляемых интернетом.

С помощью нового курса слушатели ознакомятся с наиболее удобными и популярными способами покупки ж/д и авиабилетов через интернет, узнают, как забронировать отель и билеты на экскурсию, в театр или музей в незнакомом городе. А главное, материалы обучающего модуля помогут все это сделать грамотно и безопасно.

«Ростелеком» и ПФР на протяжении нескольких лет регулярно дополняют расширенный курс программы «Азбука интернета» новыми модулями. Тематику модулей определяют слушатели курсов и пользователи интернета, направляя обращения через форму обратной связи на интернет-портале Азбукаинтернета.рф. Здесь же размещены электронная версия базового учебника, все модули расширенного курса, а также полный комплект материалов, которые помогут пользователям старшего поколения усвоить новые темы – методические рекомендации для преподавателей по главам и наглядные пособия к каждому уроку.

Материалы программы «Азбука интернета» могут использоваться преподавателями компьютерной грамотности для пенсионеров как в качестве отдельных курсов по каждой теме, так и для организации дополнительных уроков.

Обучающее пособие и одноименный интернет-портал «Азбука интернета» разработаны в рамках подписанного в 2014 году соглашения между «Ростелекомом» и ПФР о сотрудничестве при обучении пенсионеров компьютерной грамотности. Цель сотрудничества – облегчить пенсионерам доступ к государственным услугам в электронном виде и повысить качество их жизни, обучив компьютерной грамотности и работе в интернете.



СОРЕВНОВАНИЯ

ГЛАВНОЕ УПРАВЛЕНИЕ МЧС РОССИИ ПО ЛИПЕЦКОЙ ОБЛАСТИ

В ЛИПЕЦКЕ ПРОШЛИ ОБЛАСТНЫЕ СОРЕВНОВАНИЯ ПО ПОЖАРНО-СПАСАТЕЛЬНОМУ СПОРТУ

На территории спортивного комплекса «Динамо» 27-28 августа 2020 года прошли областные соревнования по пожарно-спасательному спорту.

В первый день соревнований в Липецк съехались представители 15 муниципальных районов региона, чтобы помериться силой в пожарно-спасательном деле. Команды соревновались в подъеме по 3-х коленной лестнице в окно 3-го этажа учебной башни и боевом развертывании от пожарного автомобиля. По итогам выступления лучший результат в «трехколенке» показали представители Чаплыгинского ПСГ. В боевом развертывании – Грязинский ПСГ. В общекомандном зачете лучший результат показала команда Чаплыгинского ПСГ. 2 место у команды Лебедянского ПСГ, 3 – завоевала команда Грязинского ПСГ.

Во втором соревновательном дне приняли участие 10 сборных команд: 4 ПСЧ ФГБУ «1 ОФПС ГПС по Липецкой области (договорной)»; 6 ПСЧ, 7 ПСЧ, 8 ПСЧ, 9 ПСЧ, 10 ПСЧ, сборная команда 11 и 12 ПСЧ, 22 ПСЧ 3 ПСО ФПС ГУ МЧС России по Липецкой области; СПСЧ ФПС ГУ МЧС России по Липецкой области; Г(О)БУ «Управление ГПСС Липецкой области».

Состязания проходили в четыре этапа: подъем по штурмовой лестнице в окно 4-го этажа, преодоление 100-метровой полосы с препятствиями, подъем по 3-х коленной лестнице в окно 3-го этажа учебной башни, и боевое развертывание от пожарного автомобиля.

Лучший результат в «штурмовке» показали представители СПСЧ. В «стометровке» – 1 ОФПС. В «трехколенке» – сборная 11-12 ПСЧ. В боевом развертывании – УГПСС.

В общекомандном зачете первое место завоевала команда СПСЧ, серебряными призерами стали пожарные 6 ПСЧ, третью ступень пьедестала заняла команда 1 ОФПС.



БЕЗОПАСНОСТЬ НА ВОДЕ: В АКВАТОРИИ РЕКИ ВОРОНЕЖ ПРОШЁЛ КОНТРОЛЬНО-ПРОФИЛАКТИЧЕСКИЙ РЕЙД



6 сентября в акватории реки Воронеж под руководством начальника ГУ МЧС России по Липецкой области Василия Разумнова был проведен совместный рейд инспекторов Центра ГИМС (управления), представителей регионального управления экологии и природных ресурсов, регионального управления по охране, использованию объектов животного мира и водных биологических ресурсов, липецкого отдела государственного контроля, надзора и охраны водных биологических ресурсов, ЛОО ООО «Россоюзспас» и спасателей Г(О)БУ «Управление ГПСС Липецкой области».

Рейд проводился в целях выявления нарушений на водных объектах, а также профилактики данных нарушений среди судовладельцев и отдыхающих у воды.

Одновременно в акваторию вышли 5 катеров в сопровождении 1 гидроцикла. Определить возможных нарушителей им помогал квадрокоптер Главного управления, витавший над водной гладью. Кроме того, катера оснащены GPS-навигаторами с возможностью фотофиксации и определения геопозиции объекта – эта информация прикладывается к протоколу, что не оставляет возможности нарушителям опровергнуть факт нарушения.

Подобная работа ежегодно проводится в течение всего купального периода. В следующем сезоне планируется начать применение алкотестеров при патрулировании водных объектов. В случае выявления нетрезвых судовладельцев, их транспортные средства будут задерживаться и отправляться на штрафстоянку.

В результате состоявшегося рейда было вынесено одно постановление по ч.2 ст. 11.8 в отношении физического лица.

СПАСИБО ВРАЧАМ МЧС РОССИИ!



Главное управление совместно с учащимися МБОУ СШ №72 г. Липецка присоединилось к акции «Спасибо врачам МЧС России!», проводимой в рамках празднования 30-й годовщины спасательного ведомства.

В школьном дворе ребята создали масштабное графическое изображение, посвященное медицинскому персоналу МЧС России – так ребята выразили благодарность врачам и медсестрам чрезвычайного ведомства за тысячи спасенных жизней.

Медики МЧС России – это профессионалы своего дела, которые зачастую работают на пределе человеческих возможностей на передовой, оказывая помощь при ликвидации крупных ЧС и происшествий. Врачи и медсестры оказывают экстренную помощь, организуют санитарные эвакуации и ежедневно проводят медицинское обследование сотрудников МЧС России. В условиях сложной эпидемиологической обстановки помогают в борьбе с коронавирусной инфекцией, проявляя лучшие профессиональные и человеческие качества.



ГЛАВНОЕ УПРАВЛЕНИЕ МЧС РОССИИ ПО ЛИПЕЦКОЙ ОБЛАСТИ

СОРЕВНОВАНИЯ

СОТРУДНИКИ ГУ МЧС РОССИИ ПО ЛИПЕЦКОЙ ОБЛАСТИ СОРЕВНОВАЛИСЬ МЕЖДУ СОБОЙ В ГРЕБЛЕ НА БАЙДАРКАХ В ЧЕСТЬ 30-ЛЕТИЯ МЧС РОССИИ



В минувшие выходные на территории ГБУ ЛО «СШОР по водным видам спорта» впервые прошли соревнования по гребле на байдарках первенства Главного управления МЧС России по Липецкой области, посвященные 30-летию образования спасательного ведомства.

В старте приняли участие 37 сотрудников регионального МЧС, в числе которых был и начальник Главного управления Василий Разумнов.

«Своим примером мы хотим показать липчанам, что вода не страшна сама по себе, необходимо просто знать и соблюдать элементарные правила поведения на воде», – отметил на церемонии открытия Василий Разумнов.

Кроме того, в соревнованиях принял участие и заместитель главы администрации Липецкой области Александр Рябченко.

«Очень приятно, что первенство мы проводим в семейном кругу с детьми и женами. Мы с вашим руководителем, как одна семья, будем грести в одной байдарке», – обратился он с приветственным словом к участникам соревнований.

Участники соревновались в смешанной эстафете на дистанцию в 1 км и в женской эстафете на 500 м. Борьба за победу проходила в доброй и веселой обстановке. Нет сомнения, что каждый из участников первенства и болельщиков получил массу позитивных эмоций, заряд энергии и хорошего настроения. На площадке была развернута полевая кухня, где любой желающий мог отведать вкусной гречневой каши и горячего чая.

По итогам соревнований в смешанной эстафете победила команда Ивана Пушили и Романа Хлебникова. В женской же – Натальи Кузнецовой и Татьяны Миронцевой. Победители и призеры были награждены грамотами, медалями и сладкими призами.

Главное управление выражает благодарность за содействие в организации и проведении соревнований ГБУ ЛО «СШОР по водным видам спорта», ЛООО «Федерация гребного слалома, рафтинга и спортивного туризма», а также Г(О)БУ «Управление ГПСС по Липецкой области» за содействие в обеспечении безопасности соревнований.

СОБЛЮДАЙТЕ ТРЕБОВАНИЯ ОСОБОГО ПРОТИВОПОЖАРНОГО РЕЖИМА!

С на территории Липецкой области на 10 сентября 2020 года зарегистрировано 5039 пожаров, на которых спасено 81 человек, погибло 47 человек в т.ч. 2 детей, травмировано 89 человек. По сравнению с прошлым годом зарегистрировано увеличение числа пожаров на 25,1% (5039, АППГ – 4025), количество погибших уменьшилось на 22,9% (47, АППГ – 61), зарегистрировано увеличение числа травмированных на 25,3% (89, АППГ – 71).

Рост количества пожаров связан с горением мусора и сухой травы и произошёл в связи с ранним наступлением сухой теплой погоды на территории области (с 9 марта 2020 года) по сравнению с прошлым годом (с 5 апреля 2019 года). Одним из условий способствующих росту пожаров с 22 марта послужило нахождение граждан на самоизоляции. Граждане наводят порядок на приусадебных участках и утилизируют мусор и сухую траву путем сжигания, что зачастую приводит к распространению пожара.

По всем фактам горения сухой травы и мусора проводятся проверки. В результате которых к административной ответственности привлечено 599 граждан, 194 должностных лиц органов местного самоуправления. Вынесено 508 предупреждений и 479 штрафов, а также возбуждено 5 уголовных дел по статье 168 УК РФ.

ГУ МЧС России по Липецкой области напоминает, что с 9 по 30 сентября на территории Липецкой области введен особый противопожарный режим, в рамках которого категорически запрещается:

- посещение лесов;
- разведение костров, сжигание листьев, мусора и т.п. (на придомовых территориях частных жилых домов и на территориях садоводческих и огороднических товариществ огонь тоже под запретом! Можно только в специально отведенных местах);
- использование мангалов и иных приспособлений для тепловой обработки пищи с помощью открытого огня;
- жечь сухую траву (и на полях, граничащих с лесами, – тоже запрещено!).

Призываем жителей города Липецка и Липецкой области отнестись к данным запретам со всей сознательностью! Потушить траву, когда она разгорится не так просто, как кажется. Последствиями часто становится уничтожение жилых домов (часто не одного), хозяйственных построек и др. Особенно губителен огонь для жителей отдаленных деревень.

Предупреждаем, что лица, виновные в нарушении правил пожарной безопасности, несут дисциплинарную, административную и даже уголовную ответственность. В условиях особого противопожарного режима размер штрафа увеличивается вдвое! Так, штрафы для граждан составляют 2-4 тыс. рублей, для должностных лиц – до 30 тыс., а для юридических – до 400 тыс. рублей.

Главное управление МЧС России по Липецкой области напоминает, что при возникновении чрезвычайной ситуации звоните по телефонам: «101» (с мобильных и стационарных телефонов) или «112» (с мобильных телефонов), телефон доверия – 8-800-200-5-112, 8(4742) 22-88-60.

ПОРЯДОК ИСПОЛЬЗОВАНИЯ ОТКРЫТОГО ОГНЯ И РАЗВЕДЕНИЯ КОСТРОВ НА ЗЕМЛЯХ СЕЛЬСКОХОЗЯЙСТВЕННОГО НАЗНАЧЕНИЯ И ЗЕМЛЯХ ЗАПАСА

1. Настоящий Порядок использования открытого огня и разведения костров на землях сельскохозяйственного назначения и землях запаса (далее - Порядок) устанавливает обязательные требования пожарной безопасности к использованию открытого огня и разведению костров на землях сельскохозяйственного назначения и землях запаса (далее - использование открытого огня).

2. Использование открытого огня должно осуществляться в специально оборудованных местах при выполнении следующих требований:

- а) место использования открытого огня должно быть выполнено в виде котлована (ямы, рва) не менее чем 0,3 метра глубиной и не более 1 метра в диаметре или площадки с прочно установленной на ней металлической емкостью (например: бочка, бак, мангал) или емкостью, выполненной из иных негорючих материалов, исключающих возможность распространения пламени и выпадения сгораемых материалов за пределы очага горения, объемом не более 1 куб. метра;
- б) место использования открытого огня должно располагаться на расстоянии не менее 50 метров от ближайшего объекта (здания, сооружения, постройки, открытого склада, скирды), 100 метров - от хвойного леса или отдельно растущих хвойных деревьев и молодняка и 30 метров - от лиственного леса или отдельно растущих групп лиственных деревьев;
- в) территория вокруг места использования открытого огня должна быть очищена в радиусе 10 метров от сухостойных деревьев, сухой травы, валежника, порубочных остатков, других горючих материалов и отделена противопожарной минерализованной полосой шириной не менее 0,4 метра;
- г) лицо, использующее открытый огонь, должно быть обеспечено первичными средствами пожаротушения для локализации и ликвидации горения, а также мобильным средством связи для вызова подразделения пожарной охраны.

3. При использовании открытого огня в металлической емкости или емкости, выполненной из иных негорючих материалов, исключающей распространение пламени и выпадение сгораемых материалов за пределы очага горения, минимально допустимые расстояния, предусмотренные подпунктами «б» и «в» пункта 2 настоящего Порядка, могут быть уменьшены вдвое. При этом устройство противопожарной минерализованной полосы не требуется.

4. В целях своевременной локализации процесса горения емкость, предназначенная для сжигания мусора, должна использоваться с металлическим листом, размер которого должен позволять полностью закрыть указанную емкость сверху.

5. При использовании открытого огня и разведения костров для приготовления пищи в специальных несгораемых емкостях (например: мангалах, жаровнях) на садовых земельных участках, относящихся к землям сельскохозяйственного назначения, противопожарное расстояние от очага горения до зданий, сооружений и иных построек допускается уменьшать до 5 метров, а зону очистки вокруг емкости от горючих материалов - до 2 метров.

6. В случаях выполнения работ по уничтожению сухой травянистой растительности, стерни, пожнивных остатков и иных горючих отходов, организации массовых мероприятий с использованием открытого огня допускается увеличивать диаметр очага горения до 3 метров. При этом минимально допустимый радиус зоны очистки вокруг очага горения от сухостойных деревьев, сухой травы, валежника, порубочных остатков, других горючих материалов в зависимости от высоты точки их размещения следует определять в соответствии с таблицей.

7. При увеличении диаметра зоны очага горения должны быть выполнены требования пункта 2 настоящего Порядка. При этом на каждый очаг использования открытого огня должно быть задействовано не менее 2-х человек, обеспеченных первичными средствами пожаротушения и прошедших обучение мерам пожарной безопасности в соответствии с Нормами пожарной безопасности «Обучение мерам пожарной безопасности работников организаций», утвержденными приказом МЧС России от 12.12.2007 № 645 (зарегистрирован Минюстом России 21.01.2008, регистрационный № 10938)*.

8. В течение всего периода использования открытого огня до прекращения процесса тления должен осуществляться контроль за нераспространением горения (тления) за пределы очаговой зоны.

9. Использование открытого огня запрещается:
- на торфяных почвах;
 - при установлении на соответствующей территории особого противопожарного режима;
 - при поступившей информации о приближающихся неблагоприятных или опасных для жизнедеятельности людей метеорологических последствиях, связанных с сильными порывами ветра;
 - под кронами деревьев хвойных пород;
 - в емкостях, стенки которой имеют огненный сквозной прогар;
 - при скорости ветра, превышающей значение 5 метров в секунду, если открытый огонь используется без металлической емкости или емкости, выполненной из иных негорючих материалов, исключающей распространение пламени и выпадение сгораемых материалов за пределы очага горения;
 - при скорости ветра, превышающей значение 10 метров в секунду.

10. В процессе использования открытого огня запрещается:

- осуществлять сжигание горючих и легковоспламеняющихся жидкостей (кроме жидкостей, используемых для розжига), взрывоопасных веществ и материалов, а также изделий и иных материалов, выделяющих при горении токсичные и высокотоксичные вещества;
- оставлять место очага горения без присмотра до полного прекращения горения (тления);
- располагать легковоспламеняющиеся и горючие жидкости, а также горючие материалы вблизи очага горения.

11. После использования открытого огня место очага горения должно быть засыпано землей (песком) или залито водой до полного прекращения горения (тления). (статья от отдела надзорной деятельности и профилактической работы по городу Липецку и Липецкому району управления надзорной деятельности и профилактической работы)



АКТУАЛЬНО

УПРАВЛЕНИЕ ФЕДЕРАЛЬНОЙ СЛУЖБЫ СУДЕБНЫХ ПРИСТАВОВ ПО ЛИПЕЦКОЙ ОБЛАСТИ

ЗАПИСАТЬСЯ НА ПРИЕМ К СУДЕБНОМУ ПРИСТАВУ МОЖНО В ОНЛАЙН-РЕЖИМЕ



В управлении Федеральной службы судебных приставов по Липецкой области, учитывая необходимость реализации комплекса неотложных санитарно-эпидемиологических мер в целях предупреждения распространения новой коронавирусной инфекции (COVID-19), личный прием граждан осуществляется посредством предварительной записи с использованием сервиса «Электронная очередь записи на личный прием», расположенного на официальном сайте Управления.

Чтобы записаться на прием, необходимо зайти на официальный сайт Управления Федеральной службы судебных приставов по Липецкой области в раздел «Обращения», «Личный прием», «Запись на личный прием». Наличие регистрации на Госуслугах обязательно для получения данной услуги. Поэтому услуга доступна только лицам, имеющим личный кабинет на Госуслугах. В первую очередь, следует зайти на портал с помощью логина и пароля. Далее необходимо будет выбрать структурное подразделение, сотрудника и причину обращения. Затем высвечивается небольшая анкета, обязательная к заполнению. В ней есть отдельные поля для ФИО, даты рождения, пола, СНИЛС, номера телефона и места проживания. Только после правильного и полного указания всех необходимых данных пользователю откроется выбор времени посещения из тех вариантов, что предложит система. После этого остается запомнить время и дату и своевременно явиться на прием. В личном кабинете будет находиться уведомление с напоминанием о том, что в определенное время и число есть запись к судебному приставу.

Напомним, что прием осуществляется с обязательным использованием средств индивидуальной защиты (масок, перчаток).

При отсутствии возможности записаться посредством сервиса «Электронная очередь записи на личный прием» получить необходимую информацию возможно через «Личный кабинет стороны исполнительного производства», «Интернет-приемную», расположенные на сайте Управления.

Кроме того, в каждом структурном подразделении Управления Федеральной службы судебных приставов по Липецкой области установлены переносные ящики для приема корреспонденции. Также можно направить обращения почтовой связью по адресу: 398043, г. Липецк, ул. Терешковой, д. 14/3;

Пресс-служба УФССП России по Липецкой области

АРЕСТ АВТОМОБИЛЯ ПОБУДИЛ ОПЛАТИТЬ КРУПНЫЙ ДОЛГ



В Липецком районном отделении УФССП России по Липецкой области на исполнении находилось исполнительное производство о взыскании с фирмы, занимающейся торговлей сантехникой, задолженности на сумму 680 тыс. рублей в пользу налоговой службы.

В ходе применения мер принудительного исполнения судебным приставом-исполнителем был наложен арест на транспортное средство. После применения данной меры гражданин оплатил задолженность в полном объеме.

В результате исполнительные производства окончены фактическим исполнением в соответствии с п. 1 ч. 1 ст. 47 ФЗ «Об исполнительном производстве».

Чтобы не столкнуться с неприятной ситуацией из-за неуплаты долга, Управление Федеральной службы судебных приставов по Липецкой области настоятельно рекомендует гражданам пользоваться сервисом «Банк данных исполнительных производств», расположенном на официальном сайте Управления, для получения информации о наличии непогашенной задолженности, а также её оплаты в режиме онлайн.

Пресс-служба УФССП России по Липецкой области

ПРИГЛАШАЕМ НА СЛУЖБУ В ОРГАНЫ ПРИНУДИТЕЛЬНОГО ИСПОЛНЕНИЯ РОССИЙСКОЙ ФЕДЕРАЦИИ

ПРИГЛАШАЕМ НА СЛУЖБУ В ОРГАНЫ ПРИНУДИТЕЛЬНОГО ИСПОЛНЕНИЯ РОССИЙСКОЙ ФЕДЕРАЦИИ

ФССП РОССИИ

ВОССТАНОВЛЕНИЕ
НАРУШЕННЫХ ПРАВ
И ЗАКОННЫХ ИНТЕРЕСОВ
ГРАЖДАНПРИНУДИТЕЛЬНОЕ
ИСПОЛНЕНИЕ СУДЕБНЫХ АКТОВ
И АКТОВ ИНЫХ ОРГАНОВСТАБИЛЬНОСТЬ
ВОЗМОЖНОСТЬ
ДОЛЖНОСТНОГО
РОСТАКОНКУРЕНТНОЕ
ДЕНЕЖНОЕ
СОДЕРЖАНИЕ
СОЦИАЛЬНЫЕ
ГАРАНТИИПРЕСЕКЕНИЕ И РАССЛЕДОВАНИЕ
ПРЕСТУПЛЕНИЙВЫЯВЛЕНИЕ И ПРЕСЕКЕНИЕ
АДМИНИСТРАТИВНЫХ
ПРАВОНАРУШЕНИЙ

СИЛА ЗАКОНА - В ЕГО ИСПОЛНЕНИИ

ОБЕСПЕЧЕНИЕ БЕЗОПАСНОСТИ
СУДЕЙ И УЧАСТНИКОВ
СУДЕБНОГО ПРОЦЕССАНА СТРАЖЕ
ЗАКОНА И СУДА

Управление Федеральной службы судебных приставов по Липецкой области объявляет набор на службу в органы принудительного исполнения Российской Федерации.

1 января 2020 года вступил в законную силу Федеральный закон от 01.10.2019 № 328-ФЗ «О службе в органах принудительного исполнения Российской Федерации и внесении изменений в отдельные законодательные акты Российской Федерации», меняющий статус судебных приставов. Стабильность, социальные гарантии, возможность должностного роста, а также конкурентное денежное содержание ждет всех желающих вступить в ряды сотрудников УФССП России по Липецкой области.

Со всей информацией можно ознакомиться на официальном интернет-сайте Управления по ссылке: r48.fssp.gov.ru/ppgs_ori/ или по телефону: (4742) 36-88-39.

Пресс-служба УФССП России по Липецкой области



УПРАВЛЕНИЕ РОСГВАРДИИ ПО ЛИПЕЦКОЙ ОБЛАСТИ

РОСГВАРДИЯ. АКТУАЛЬНО

В ЛИПЕЦКЕ СОТРУДНИКАМ ОМОН ВРУЧИЛИ ЮБИЛЕЙНЫЕ МЕДАЛИ «20 ЛЕТ РАЗГРОМА МЕЖДУНАРОДНЫХ БАНДФОРМИРОВАНИЙ»



На базе ОМОН управления Росгвардии по Липецкой области состоялось вручение юбилейных медалей «20 лет разгрома международных бандформирований» бойцам отряда.

На торжественном мероприятии присутствовали представители администрации и образования Новолакского района Республики Дагестан, руководство Управления Росгвардии по Липецкой области, начальник управления административных органов Липецкой области, сотрудники и ветераны липецкого ОМОН, а также родные и близкие погибших при исполнении служебных обязанностей спецназовцев.

«Мы благодарны сотрудникам липецкого ОМОН, кто принимал участие в освобождении Новолакского района от бандформирований международных террористов, и преклоняем головы перед погибшими», - отметил глава МО «Новолакского района» Айдиев Магомедгаджи Шихамирович. В свою очередь руководство Управления Росгвардии по Липецкой области, бойцы ОМОН и родственники погибших поблагодарили главу Новолакского района за внимание и добрую память.

В рамках данного мероприятия гости посетили места захоронения Героев Российской Федерации Андрея Теперика и Эдуарда Белана, которые погибли в ходе трагических событий 5 сентября 1999 в селе Новолакском Республики Дагестан. Собравшиеся возложили цветы и почтили память Героев минутой молчания.

Для делегации Новолакского района сотрудники Росгвардии организовали экскурсию по расположению отряда мобильного оперативного назначения, а также гости из Дагестана посетили Липецкий центр военно-патриотического воспитания.

В ЛИПЕЦКЕ РОСГВАРДЕЙЦЫ ПОЧТИЛИ ПАМЯТЬ ГЕРОЯ РОССИИ

Сотрудники ОМОН Управления Росгвардии по Липецкой области почтили память старшего сержанта милиции Андрея Теперика, погибшего при исполнении служебных обязанностей.

В годовщину гибели Героя России бойцы отряда, ветераны, родные и вдова (майор полиции Татьяна Теперик) почтили его память минутой молчания и возложили цветы на место захоронения Героя. «Сколько бы лет ни прошло, мы будем помнить нашего боевого товарища. Ведь пока мы помним наших Героев, память о них будет жить!», - сказал заместитель командира ОМОН (по работе с личным составом) Управления Росгвардии по Липецкой области полковник полиции Игорь Минский.

5 сентября 1999 года старший сержант милиции Андрей Теперик находился в служебной командировке в селе Новолакское Республики Дагестан. Эта командировка стала для него последней. Ценой собственной жизни Андрей Теперик позволил раненым товарищам уйти из зоны обстрела и добраться до укрытия. Боец



ОМОН погиб от пули в голову, выпущенной снайпером.

Указом Президента России от 22 октября 1999 года старшему сержанту милиции Теперика Андрею Владимировичу посмертно присвоено звание Героя России.



ЛИПЕЦКИЕ РОСГВАРДЕЙЦЫ ПРИНЯЛИ УЧАСТИЕ В НАПИСАНИИ «ДИКТАНТА ПОБЕДЫ»

Военнослужащие и сотрудники Управления Росгвардии по Липецкой области приняли участие во всероссийской акции «Диктант Победы».

В этом году Росгвардия активно поддержала инициативу провести «Диктант Победы». Более 300 площадок по всей стране подготовило ведомство. Одним из мест проведения акции стала площадка Управления Росгвардии по Липецкой области. В единый день написания диктанта в течении 45 минут росгвардейцы ответили на 25 вопросов, проверив свои знания о Великой Отечественной войне.

«Мы обязательно должны участвовать в акциях, направленных на повышение исторической грамотности и формирование патриотического мировоззрения молодежи», - отметил заместитель начальника (по работе с личным составом) Управления Росгвардии по Липецкой области полковник Валерий Соляников.



ЛИПЕЦКИЕ РОСГВАРДЕЙЦЫ ПРОВЕРИЛИ ГОТОВНОСТЬ ИЗБИРАТЕЛЬНЫХ УЧАСТКОВ К ГОЛОСОВАНИЮ

Сотрудники ОМОН Управления Росгвардии по Липецкой области совместно с коллегами из полиции проверили готовность избирательных участков к голосованию.

Кинологи ОМОН с минно-розыскными собаками обследовали избирательные участки города Липецка. В ходе осмотра собака проверила прилегающую территорию к избирательному участку, а также непосредственно комнату голосования на нахождение подозрительных объектов и других запрещённых законодательством РФ.

Непосредственно на избирательных участках будут дежурить сотрудники вневедомственной охраны Росгвардии. Маршруты патрулирования экипажей групп задержания будут скорректированы и приближены к местам проведения голосования.



ГЕРОИ НАШЕГО ВРЕМЕНИ

За неравнодушие и стремление помогать другим. Трое липецких подростков получили благодарности Председателя Следственного комитета РФ Александра Бастрыкина. Награждение состоялось в здании следственного управления СК России по Липецкой области в рамках патриотической инициативы «Юные герои». Матвей Горбунов и Елизавета Телина получили благодарности за неравнодушие и стремление помогать другим. Матвей Горбунов вытащил из объятых пламенем дома спящего соседа. Елизавета Телина вот уже несколько лет с внушающим уважением постоянством помогает в поиске пропавших людей. Владислав Шаврин работает со школьниками, занимается патриотическим воспитанием трудных подростков, участвовал в разработке интерактивных игр «Следопыт» и «Следствие».

НЕПРАЗДНИЧНЫЙ ФЕЙЕРВЕРК

В ночь с 8 на 9 мая прошлого года судьба поставила подростка Матвея Горбунова из посёлка Донской Рудник Задонского района перед взрослым выбором – остаться в стороне или совершить поступок. Услышав звуки, напоминающие праздничный фейерверк, скромный парень выглянул в окно и увидел зарево. Он сразу понял, что горит соседский дом и с треском лопаются шифер на крыше.

- Я сообщил своим, что у соседей пожар, и побежал туда. Соседка в шоковом состоянии успела выскочить в окно и спастись, а вот её муж Сергей Блинов спал и не отзывался.

Не раздумывая, Матвей залез в окно и, рискуя жизнью, разбудил Сергея, вытащил его в тот момент, когда в доме уже вовсю полыхало пламя.

- Это все произошло, пока я бегала за соседями, - говорит мама молодого героя Надежда Саенко. — Я даже не знала, что за это время могла бы потерять сына. Никто, кроме него, не осмелился войти в горящий дом.

Матвей оставался на пожаре до самого утра, пока все не потушили. Он сбежал домой за шлангом и в ожидании пожарных делал все возможное, чтобы огонь не перекинулся на соседний дом, в котором уже полопались стекла и дымился чердак. Когда приехали брандмейстеры, Матвей вместе с ними до последнего боролся с огнем. К сожалению, дом и соседний с ним магазин спасти не удалось. Но гораздо важнее имущества оказалась спасенная человеческая жизнь. Сергей Блинов и его супруга не перестают благодарить Матвея за его поступок. Сейчас Блиновы живут буквально за стенкой от родителей Матвея, во второй половине двухквартирного дома. Субсидию на приобретение жилья Сергей получил как ветеран боевых действий в Афганистане и Чечне.

После школы Матвей поступил в усманский колледж на отделение защиты в чрезвычайных ситуациях. Но вскоре понял, что не сможет там учиться, потому что было очень неудобно добираться до дома. Пришлось переводиться в Липецк, в колледж строительства, архитектуры и отраслевых технологий. Молодой человек планирует отслужить в армии и мечтает получить высшее образование, чтобы профессионально помогать спасать жизни других людей.

Матвей — младший из трех сыновей Надежды Саенко. Несмотря на это, мальчик очень рано повзрослел. Иногда она даже боится его серьезности.

- Каждое его слово на вес золота, он обязательно хорошо подумает прежде, чем что-то сказать. Конечно, горжусь своим сыном, — признается мама.

Матвей свой героический поступок подвигом не считает и даже говорить о нем лишней раз не любит, лишь по-мужски скупко обозначает суть произошедшего.

ВОЛОНТЕР ПО ПРИЗВАНИЮ

Мужественный поступок вызывает уважение. Но есть и другой героизм, когда человек, преодолевая свой эгоизм, тратит время и душевные силы, чтобы помочь другим. И, что очень важно, делает это не по настроению или вдохновению, а постоянно, изо дня в день и не ради лайков в Инстаграме.



Именно за такое постоянство наградили и 16-летнюю Елизавету Телину, участвовавшую в поисках более 400 пропавших людей. Немаловажно, что 87 из них удалось найти.

— Мне это интересно, — говорит Лиза. — К тому же у меня перед глазами пример моего отца — руководителя областной общественной организации «Поиск пропавших детей».

Наблюдая за его работой, девушка поняла, что такое бескорыстная волонтерская самоотдача. Добровольцами движут мотивы сильнее денежного вознаграждения. В первую очередь — готовность пожертвовать частью себя ради других. И это особенно поразительно в наше время, когда со всех экранов призывают к развлечениям, внушая — «бери от жизни все». Но, оказывается, человеку для того, чтобы почувствовать себя личностью, необходимо осознать себя нужным, делать какое-то важное дело.

Лиза еще не достигла совершеннолетия, поэтому пока не может непосредственно отправляться на поиски пропавших. Но она помогает с размещением информации в соцсетях, приводит в порядок оборудование, распространяет ориентировки. Это стало неотъемлемой частью ее образа жизни. Она научилась терпению, умеет справляться со стрессом и напряжением. Сейчас девушка учится на первом курсе техникума, собирается стать специалистом по рекламе.

— Я не знаю пока, что будет дальше, но после 18 лет обязательно вместе с другими волонтерами уже сама

буду разыскивать людей, — уверена она.

— Многим нашим волонтерам помогают их дети, — вступает в разговор папа Елизаветы Вячеслав Телин. — У нас есть оборудование, за которым нужно следить, очищать, заряжать. Единственный способ увлечь молодежь — личный пример. Мне никогда не приходилось заставлять мою дочь помогать мне. Она просто видела то, что делаю я, и тоже хотела быть полезной. Поисковая деятельность связана с тяжелым ежедневным трудом. По самым скромным подсчетам, мы заняты поисками людей более 250 суток в году. И каждый раз нужно откладывать на второй план свои дела, свое «я».

Награды юным героям вручил руководитель следственного управления СК России по Липецкой области Евгений Шаповалов.

- Ваша активная гражданская позиция демонстрирует лучшие человеческие качества. Вы пришли на помощь тем, кто в этом особенно нуждался. Благодаря вашей решительности и сострадательности удалось спасти самое ценное - человеческие жизни, - отметил генерал-майор юстиции Евгений Шаповалов, поздравляя ребят.

В региональном следственном управлении СК РФ не смогли поблагодарить волонтера Владислава Шаврина. Он находился на Всероссийском молодежном форуме на Сахалине. Но награда обязательно найдет своего героя.



ВРЕМЯ ПЛАТИТЬ НАЛОГИ!

Завершился расчет имущественных налогов физических лиц за 2019 год, и теперь документы на уплату – сводные налоговые уведомления – поступают в адрес собственников имущества. О том, какие суммы налоговых платежей предстоит уплатить жителям Липецкой области, мы поговорим с заместителем руководителя Управления ФНС России по Липецкой области Максимом Евгеньевичем Портновым.

- Максим Евгеньевич, налогоплательщики Липецкой области начали получать налоговые уведомления на уплату в 2020 году имущественных налогов физических лиц. Что Вы можете сказать о суммах, которые предстоит оплатить жителям региона?

- Налоговыми инспекциями Липецкой области сформировано более 700 тысяч налоговых уведомлений на уплату транспортного, земельного налогов и налога на имущество физических лиц. В электронном виде сформировано около 96 тысяч налоговых уведомлений – для пользователей «Личного кабинета налогоплательщика» и более 585 тысяч уведомлений на бумаге – тем, кто не подключен к данному сервису.

Налогоплательщикам стоит обратить особое внимание: в налоговом уведомлении указано только то имущество, по которому исчислен налог. Отдельный платежный документ (квитанция) не направляется, поскольку теперь для уплаты налога он не требуется. В уведомлении размещены реквизиты для перечисления денежных средств в бюджетную систему Российской Федерации, содержится уникальный идентификатор, который позволяет вводить сведения автоматически, штрих-код и QR-код для быстрой оплаты налогов через банковские терминалы и мобильные устройства. Произвести оплату начисленных налогов можно в любом банке, а так же в отделениях ФГУП «Почта России».

Обо всех изменениях в форме налогового уведомления можно ознакомиться на сайте на промо-странице «Налоговое уведомление 2020».

- Сумма исчисленных налогов уже известна?

Начисления сумм имущественных налогов физическим лицам за 2019 год составили 1 781 млн рублей, что на 5 % больше уровня прошлого года. В том числе, сумма начисленного транспортного налога составила – 1026 млн. рублей; сумма начисленного земельного налога – 407 млн. рублей; налога на имущество физических лиц – 348 млн. рублей.

- Есть категория налогоплательщиков, имеющих собственность, которые в силу каких либо обстоятельств не получают налоговые уведомления?

Гражданам, которые имеют льготы по



налогам и у которых отсутствуют начисления, налоговые уведомления направляться не будут. Также не получают налоговые уведомления граждане, у которых сумма начислений в налоговом уведомлении составит менее 100 рублей при этом пени на начисляется.

Напоминаем, что для пользователей личных кабинетов налоговое уведомление не дублируется почтовым сообщением за исключением случаев, когда пользователь указал в сервисе о необходимости получения документов на бумажном носителе.

- А какое количество льготников проживает на территории Липецкой области?

Свое право на льготы налогоплательщики Липецкой области активно используют. Налоговые льготы предполагают как полное, так и частичное освобождение собственников имущества от уплаты налогов. Поэтому и суммы предоставленных льгот по каждому виду налогов отличаются. Всего же, на сегодняшний день, сумма предоставленных льгот составляет 522 млн. рублей (2018 – 446 млн.руб). В разрезе налогов это выглядит так: по транспортному налогу льготы составили – 335 млн. рублей; льгота земельного налога – 64 млн. рублей; налога на имущество физических лиц – 123 млн. рублей.

Количество граждан, имеющих право на получение налоговых льгот, по каждому налогу различное. Например, льготников по земельному налогу

– 182 тысячи человек, по налогу на имущество физических лиц – 290 тысяч человек, а по транспортному налогу – более 114 тысяч человек.

Но эта цифра не окончательная. В случае обращения налогоплательщика в соответствующий налоговый орган и предоставления документов, дающих право на получение налоговых льгот за прошедшие периоды, налоговым органом будет произведен перерасчет по указанным налогам за три предшествующих года. В настоящее время налогоплательщик имеет право не прикладывать документы, подтверждающие льготу, а только указать в заявлении идентификационные данные этой льготы для того, чтобы налоговый орган имел возможность запросить подтверждение у соответствующего органа.

С полным перечнем налоговых льгот, установленных на территории конкретного муниципального образования, налогоплательщики могут ознакомиться при помощи Интернет-сервиса «Справочная информация о ставках и льготах по имущественным налогам», размещенного на сайте ФНС России. Предоставить заявление об использовании права на налоговую льготу и подтверждающие его документы можно любым удобным способом: через «Личный кабинет налогоплательщика для физических лиц», отделения многофункциональных центров «Мои документы», почтовым отправлением или обратившись лично в налоговую инспекцию.

- Может ли налогоплательщик проконтролировать правильность начисления имущественных налогов?

Для удобства налогоплательщиков ФНС России разработан и размещен на сайте налоговый калькулятор, с помощью которого можно рассчитать сумму имущественных налогов.

«Калькулятор земельного налога и налога на имущество физических лиц» поможет проверить правильность начисления двух видов налогов.

Проверив правильность произведенных начислений, собственник сможет своевременно представить в налоговый орган документы для проведения необходимых корректировок.

- Если полученное налоговое уведомление содержит ошибки в характеристиках объектов собственности, куда нужно обращаться налогоплательщику?

Со всеми вопросами по налоговым уведомлениям необходимо обращаться в налоговые органы.

Налоговая служба не является собственником информации об объектах налогообложения. Вся информация о том, какой объект собственности приобретен или продан и когда, предоставляется в адрес налоговых органов регистрирующими органами, в соответствии с этими сведениями мы и производятся начисления.

При поступлении заявления от налогоплательщика о некорректности информации, налоговый орган делает запрос в соответствующий регистрирующий орган. После получения необходимой информации начисления корректируются.

- Что такое «единый налоговый платеж» и какие преимущества он имеет в сравнении с обычным порядком уплаты?

Под единым налоговым платежом понимаются денежные средства, добровольно перечисляемые в бюджетную систему РФ на соответствующий счет Федерального казначейства налогоплательщиком – физическим лицом в счет исполнения обязанности по уплате транспортного налога, земельного налога, налога на имущество физических лиц или налога на доходы физических лиц. Т.е. у граждан появилась возможность перечислять в бюджет произвольные суммы, которые в дальнейшем будут зачтены в счет уплаты личных имущественных налогов и налога на доходы.

Зачитывать перечисленные авансы в счет уплаты налога сотрудники ИФНС будут самостоятельно. При этом о принятии решения о зачете они обязаны известить налогоплательщика. Средства, которые не пошли в зачет налоговых обязательств, гражданин вправе вернуть, подав соответствующее заявление.



В ИСПРАВИТЕЛЬНОЙ КОЛОНИИ №7 РЕАЛИЗУЕТСЯ ПРОГРАММА «ВРЕМЕНА ГОДА» В РАМКАХ ПСИХОЛОГИЧЕСКОГО СОПРОВОЖДЕНИЯ ОСУЖДЕННЫХ ЖЕНЩИН

Психологами ИК-7 УФСИН России по Липецкой области разработана и успешно реализуется на протяжении 3 лет программа психологического сопровождения осужденных женщин «Времена года» в Центре социально-психологической реабилитации осужденных женщин.

За время существования Центра программу «Времена года», которая включает в себя 4 блока: мой жизненный путь (проработка ценностных ориентаций осужденных), искусство управления собой (развитие эмоциональной грамотности), семейные ценности (формирование представления о месте семьи в жизни) и профессиональное самоопределение (повышение уровня социальной адаптации, профориентация осужденных), прошли 129 осужденных.

Осужденные женщины с интересом посещают тренинговые и лекционные мероприятия, начиная с первых занятий. Большой интерес и живую работу со стороны группы вызывают техники с использованием арт-терапии.

Стоит отметить, что в 2019 году программа «Времена года» была удостоена диплома в номинации «Комплексный подход к решению проблемы» на Всероссийском конкурсе профессионального мастерства среди работников психологических подразделений учреждений и органов уголовно-исполнительной системы Российской Федерации на лучшую работу по теме «Лучшая психокоррекционная программа по работе с осужденными женщинами».

Пресс-служба УФСИН России по Липецкой области



УФСИН РОССИИ ПО ЛИПЕЦКОЙ ОБЛАСТИ С РАБОЧИМ ВИЗИТОМ ПОСЕТИЛИ СОТРУДНИКИ ФКУ НИИ ФСИН РОССИИ

В рамках данного визита состоялась рабочая встреча начальника ФКУ НИИ ФСИН России Андрея Быкова с начальником УФСИН России по Липецкой области Михаилом Мезиным.

В УФСИН России по Липецкой области проведено совещание с руководством Управления и руководителями подведомственных учреждений УФСИН России по Липецкой области. В ходе совещания рассмотрен ряд вопросов, в том числе профилактика мошеннических действий посредством сотовой связи со стороны осужденных, отбывающих наказание в исправительных учреждениях Липецкой области, имеющих иски обязательства и погашения ими данных обязательств, а также создание на территории Липецкой области исправительного центра для отбывания наказаний в виде принудительных работ.

Также в рамках визита состоялись рабочие встречи начальника ФКУ НИИ ФСИН России Андрея Быкова и начальника УФСИН России по Липецкой области Михаила Мезина с прокурором Липецкой области Геннадием Анисимовым, начальником УМВД Липецкой области Олегом Латунным, исполняющим обязанности председателя Липецкого областного суда Геннадием Бурковым,

главным федеральным инспектором по Липецкой области аппарата полномочного представителя Президента Российской Федерации в ЦФО Олегом Снежковым и начальником управления административных органов Липецкой области Алексеем Дувановым.

В ходе встреч обсуждались проблемные вопросы уголовно-исполнительной системы региона, в том числе трудоустройство осужденных, отбывающих наказание в исправительных учреждениях Липецкой области, имеющих иски обязательства и погашения ими данных обязательств, а также создание на территории Липецкой области исправительного центра для отбывания наказаний в виде принудительных работ.

В рамках занятий по служебно-боевой подготовке начальник ФКУ НИИ ФСИН России Андрей Быков прочитал личному составу аппарата Управления лекцию на тему «Конституция Российской Федерации – основной закон страны».

Кроме того, сотрудники НИИ ФСИН России посетили исправительные колонии № 2, 6, 7 УФСИН России по Липецкой области, где изучался опыт работы



УИС Липецкой области по различным направлениям деятельности. В ходе посещения представителями Научно-исследовательского института ФСИН России оказана методическая помощь сотрудникам подразделений УФСИН России по Липецкой области.

Пресс-служба УФСИН России по Липецкой области

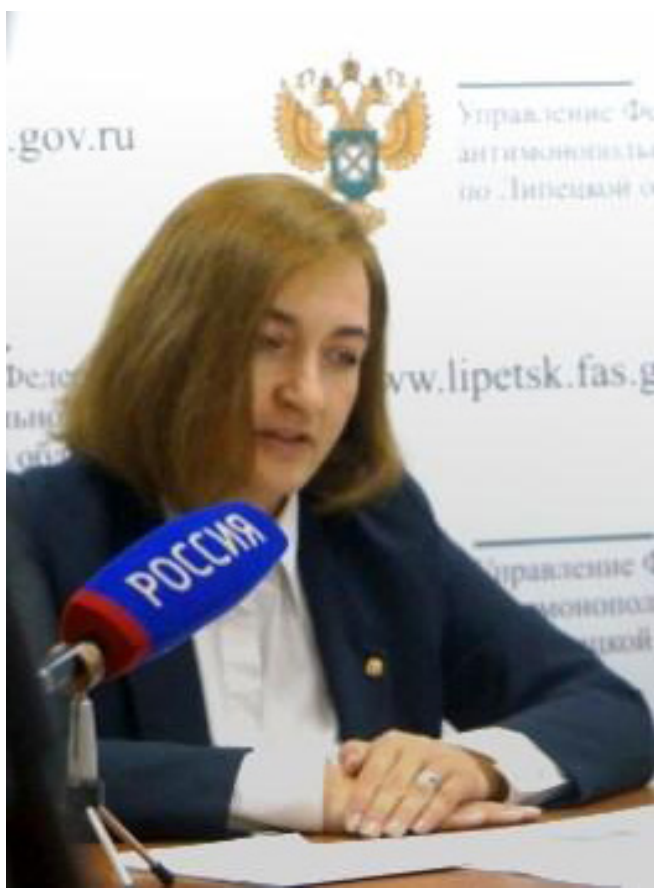




УПРАВЛЕНИЕ ФЕДЕРАЛЬНОЙ АНТИМОНОПОЛЬНОЙ СЛУЖБЫ ПО ЛИПЕЦКОЙ ОБЛАСТИ

ОБЩЕСТВО

РУКОВОДИТЕЛЬ ЛИПЕЦКОГО УФАС РОССИИ ИРИНА ПОТКИНА РАССКАЗАЛА ЖУРНАЛИСТАМ О РЕЗУЛЬТАТАХ РАБОТЫ ЗА ПЕРВОЕ ПОЛУГОДИЕ 2020 ГОДА И ПОДВЕДЕНИЕ ПРОМЕЖУТОЧНЫХ ИТОГОВ ДЕЯТЕЛЬНОСТИ ЗА 2020 ГОД



В Липецком УФАС России состоялась пресс-конференция руководителя ведомства Ирины Поткиной. На мероприятии были озвучены итоги деятельности Управления за 1 полугодие 2020 года и подведены промежуточные итоги деятельности за 2020 год.

Ирина Владимировна начала мероприятие с информации о представленном Правительству РФ руководителем ФАС России 14-м Докладе о состоянии конкуренции за 2019 год, указав на наиболее существенные изменения, благоприятные для конкурентной среды, произошедшие в 2019 году и освещенные в указанном докладе.

Подробнее остановились на реализации Национального плана развития конкуренции на 2018-2020 гг., утвержденного Указом Президента России № 618, обратив внимание на то, что в настоящий момент ведется подготовка к новому проекту Указа об утверждении Национального плана развития конкуренции на 2021-2025 годы. Было отмечено, что в регионе удалось обеспечить высокие значения ключевых показателей Национального плана, при этом Липецкая область достигла в 2019 году наибольшую среди российских регионов долю закупок у МСП – более 70%. В регионе при обеспечении Липецким УФАС России методического и консультативного содействия проводится планомерная реализация положений Федерального закона от 27.12.2019 № 485-ФЗ «О внесении изменений в Федеральный закон «О государственных и муниципальных предприятиях» в части реорганизации либо ликвидации не осуществляющих финансово-хозяйственной деятельности унитарных предприятий (до 2025 года). В органах государственной власти и местного самоуправления внедрена и действует система антимонопольного комплаенса, позволившая в 3 раза по сравнению с 2017 годом снизить количество нарушений антимонопольного законодательства со стороны органов государственной власти и органов местного самоуправления (при плановом показателе к 2020 году – в 2 раза).

Освещая вопросы контроля за экономической концентрацией, было отмечено, что в этом году при проведении анализа объема розничной реализации про-

довольственных товаров, была зафиксирована доля X5 Retail Group «5 (Пятерочки)» в Воловском, Данковском, Долгоруковском, Задонском, Измалковском, Тербунском, Хлевенском районах региона более 25%. При этом события 2020 года, связанные с введением ряда ограничительных мер ввиду распространения коронавирусной инфекции на территории Российской Федерации, нанесли значительный удар в первую очередь по целостности малого и среднего предпринимательства. В связи с чем актуальными являются мероприятия, направленные на развитие рынка реализации сельхозпродукции (который в этом году добавлен в дорожную карту развития конкуренции Липецкой области), организацию ярмарочной торговли, принятие нормативных актов, обеспечивающих понятные и доступные правила нестационарной торговли, увеличение количества мест под размещение нестационарных торговых объектов, осуществляющих продажу продовольственных товаров.

В ходе общения со СМИ руководитель Липецкого УФАС России подробно рассказал также об установленных нарушениях антимонопольного законодательства, допущенных органами, о делах, рассматриваемых Управлением в сфере контроля субъектов естественных монополий, о результатах работы по контролю в сфере закупок, не обходя вниманием полномочия по рассмотрению информации заказчиков для включения в реестр недобросовестных поставщиков.

Так, количество обращений заказчиков существенно выросло за последние годы. В 2018 году всего рассмотрено обращений 148, в 2019 году – 258, в первом полугодии 2020 года – 184.

О включении в РНП в связи с односторонним отказом заказчика от исполнения контракта в 2016 году количество рассмотренных обращений – 23, в 2017 году – 35, в 2018 году – 33, в 2019 году – 90, а в первом полугодии 2020 года – 80.

По результатам рассмотрения обращений в 1 полугодии 2020 года в РНП включен 51 хозяйствующий субъект.

Если говорить о работе по обеспечению защиты прав и законных интересов участников закупок, то объем жалоб на государственные и муниципальные закупки в 1-ом полугодии 2020 года также вырос по сравнению с аналогичным периодом 2019 годом на 60%: за 2019 год всего поступило 516 жалоб, а за 8 месяцев 2020 года уже 465. Основные нарушения, устанавливаемые при рассмотрении жалоб, это: нарушения требований к содержанию закупочной документации и необоснованные отказы в допуске к участию в закупке.

Всего за прошедший период 2020 года наложено административных штрафов на сумму более 6,5 млн. рублей (из них за нарушения законодательства о контрактной системе – более 2 млн. рублей). В результате восстановленных прав участников закупок экономия бюджетных средств в 1 полугодии 2020 года составила более 95 млн. рублей.

Говорили и о работе Липецкого УФАС России во время пандемии. Так, начиная с 3 марта 2020 года Управлением по поручению ФАС России проводился ежедневный мониторинг цен на социально значимые продовольственные товары, а также на медицинские маски, Липецкое УФАС России проводило и принимало участие в совещаниях с представителями сетей и крупных местных товаропроизводителей о мерах, направленных на предотвращение роста цен. Превентивность подобных мероприятий способствовала удержанию уровня цен в среднем значении.

В завершении мероприятия руководитель антимонопольного управления ответила на вопросы представителей СМИ.

РЕШЕНИЕ ЛИПЕЦКОГО УФАС РОССИИ О ДАЧЕ СОГЛАСИЯ НА ПРЕДОСТАВЛЕНИЕ МУНИЦИПАЛЬНОЙ ПРЕФЕРЕНЦИИ

В соответствии с п. 1 ч. 3 ст. 20 Федерального закона от 26.07.2006 № 135-ФЗ «О защите конкуренции», по результатам рассмотрения заявления Липецкого городского Совета депутатов от 17.09.2020 № 01-12/09-1433 (вх. № 7929 от 17.09.2020) о даче согласия на предоставление муниципальной преференции принято решение о даче согласия на предоставление Местной православной религиозной организации Приход Покровского храма г. Липецк Липецкой Епархии Русской Православной Церкви (Московский Патриархат) в целях поддержки социально ориентированных некоммерческих организаций в соответствии с Федеральным законом от 12.01.1996 № 7-ФЗ «О некоммерческих организациях», путем полного освобождения от арендной платы за арендуемое нежилое помещение, расположенное по адресу: г. Липецк, ул. Прокатная, д. 9, площадью 297,1 кв.м, в размере 982,8 тыс.руб. сроком на 2021 год.

Настоящее решение вступает в силу по истечении 30 дней с даты его опубликования на официальном сайте ФАС России.

Настоящее решение может быть обжаловано в ФАС России (коллегию по контролю за надлежащим осуществлением государственной функции по рассмотрению заявлений о даче согласия на предоставление государственной или муниципальной преференции) в течение 10 дней с даты его опубликования на сайте ФАС России.

В РЕКЛАМЕ ДОЛЕВОГО СТРОИТЕЛЬСТВА НОВЫЕ ПРАВИЛА

Вступил в силу Федеральный закон от 13.07.2020 № 202 –ФЗ «О внесении изменений в Федеральный закон от 13.07.2020 № 202-ФЗ «Об участии в долевом строительстве многоквартирных домов и иных объектов недвижимости и о внесении изменений в некоторые законодательные акты Российской Федерации».

Так, нормами данного закона изменена редакция Федерального закона «О рекламе», а именно часть 7 статьи 28.

В соответствии с новой редакцией, реклама, связанная с привлечением денежных средств участников долевого строительства для строительства (создания) многоквартирных домов и (или) иных объектов недвижимости, в каждом случае должна содержать адрес сайта в информационно-телекоммуникационной сети «Интернет» <http://наш.дом.рф/>.

Ранее такого обязательного требования к указанию в рекламе адреса сайта информационной системы жилищного строительства в информационно-телекоммуникационной сети «Интернет» не предусматривалось.

В соответствии со статьей 38 Федерального закона «О рекламе», ответственность за нарушение части 7 статьи 28 указанного закона распространяется как на рекламодателя, так и на рекламораспространителя.

Липецкое УФАС России обращает внимание рекламодателей и рекламораспространителей на новые требования законодательства.

Примечание:
В соответствии с постановлением Правительства Российской Федерации от 25.09.2018 №1133 в качестве адреса сайта единой информационной системы жилищного строительства в информационно-телекоммуникационной сети «Интернет» установлен адрес сайта <http://наш.дом.рф/>



АКТУАЛЬНО

ГЛАВНОЕ УПРАВЛЕНИЕ МЧС РОССИИ ПО ЛИПЕЦКОЙ ОБЛАСТИ

В РАМКАХ АКЦИИ «ЧИСТЫЙ БЕРЕГ» СОТРУДНИКИ РЕГИОНАЛЬНОГО МЧС И ОБЩЕСТВЕННИКИ УБРАЛИ МУСОР НА НАБЕРЕЖНОЙ В ЛИПЕЦКЕ

Представители структурных подразделений МЧС России по Липецкой области, управления по делам Го и ЧС Липецка, общественной организации «Российский союз спасателей», молодёжные активисты приняли участие во Всероссийской акции «Чистый берег». Акция проводится ежегодно с 2014 года перед началом купального сезона и после его завершения.

Её основная цель – наведение и поддержание санитарного порядка на берегах водоемов, развитие общественной активности и бережного отношения граждан к природе.

В субботу утром 35 человек убрали мусор в районе набережной реки Воронеж. В связи со сложной эпидемиологической обстановкой состав участников экологического субботника, инициатором которого выступило региональное управление МЧС, ограничили.

В ходе большой уборки собрано 30 мешков отходов – пластиковых бутылок, банок, одноразовой посуды и другого мусора, который горожане оставляют после отдыха у воды. Весь объем вывезен на полигон техники, по поручению администрации Липецка предоставленной муниципальным управлением благоустройства.

С каждым годом проблема загрязнения водоемов и побережий становится всё более актуальной.

Главное управление МЧС России по Липецкой области призывает граждан вывозить мусор в специально отведенные места.



ЛИПЕЦКИЕ ОГНЕБОРЦЫ ТУШАТ ПОЖАРЫ И ЗАЩИЩАЮТ СЁЛА ВОРОНЕЖСКОЙ ОБЛАСТИ ОТ СТИХИИ

Липецкие пожарные участвуют в тушении ландшафтных и лесных пожаров, а также защищают населенные пункты от стихии на территории Воронежской области.

Напомним, что на территории Воронежской области с 26 сентября 2020 года создалась сложная пожароопасная обстановка. На всей территории области установился наивысший 5 класс пожарной опасности! Засушливая погода и сильные порывы ветра способствуют распространению огня за считанные мгновения на огромные расстояния вперед, охватывая все большую и большую территорию. Зафиксированы ландшафтные и лесные пожары, множественные переходы огня на хозяйственные постройки, строения и дома, существовала угроза жизни и здоровью граждан.

В помощь Воронежцам Липецкие пожарные выдвинулись в ночь 27 сентября. Аэромобильная группировка первого эшелона находилась на защите населенного пункта Новоподклетное Рамонского района, где проводилась работа по тушению сухой растительности, предотвращая распространение огня и сберегая жизни и имущество жителей. После стабилизации обстановки на этой территории группировка была направлена в пункт постоянной дислокации в г. Липецк, но уже 1 октября пожарным Липецкой области вновь пришлось выдвинуться на марш для выполнения своего служебного долга, на этот раз уже в Павловский муниципальный район Воронежской области. Под угрозой находилось село Николаевка, где Липецкие пожарные так же выполняли свою задачу, не допуская распространения стихии и отбивая от огня жилые строения. К этому моменту обстановка в Воронежской области усугубилась. Губернатор Воронежской области Александр Гусев ввел режим чрезвычайной ситуации в регионе. Для тушения пожаров также задействованы соседние регионы, работает авиация МЧС, подключены все силы системы РСЧС.

По состоянию на 03 октября группировка Липецкой области передислоцирована в населенный пункт Старый Курлак Аннинского муниципального района Воронежской области. Здесь они разбиты на 2 группы - одна из которой стоит на защите населенного пункта, а вторая на защите лесного массива.

По состоянию на 06 октября группировка ГУ МЧС России по Липецкой области переброшена на тушение пожаров в населенных пунктах Николаевка Павловского муниципального района и Новая Усмань Новоусманского муниципального района Воронежской области. Работы по ликвидации чрезвычайной ситуации продолжаются, обстановка остается напряженной.



Газета «#БукваЗакона»

Учредитель: Липецкое региональное отделение общероссийской общественной организации «Ассоциация работников правоохранительных органов и спецслужб Российской Федерации»

Главный редактор: Крупеченко Карина Руслановна. Тел.: +7 (903) 028-03-14

Установленное время подписания в печать: 18:00. Фактическое время подписания в печать: 18:00

Дата выхода в свет: 15.10.2019 г. Тираж 999 экз. Распространяется бесплатно.

Отпечатано в типографии

АО «Прайм Принт Воронеж»

394026, г. Воронеж, пр-т Труда, 48 л.

Присланные в редакцию тексты статей не рецензируются.

Ссылка на ведомства при перепечатке материалов обязательна.

#09 (09) от 15.10.2020г

Номер заказа 8643.

Липецкое УФАС России

Адрес: 398050, г. Липецк, пл. Плеханова, 1,

5 этаж, 503 каб.

Официальный сайт: lipetsk.fas.gov.ru

E-mail: to48@fas.gov.ru

Приемная: +7 (4742) 27-14-82; 27-01-96

Факс: +7 (4742) 27-14-82

Отделение ПФР по Липецкой области

Адрес: 398050, г. Липецк, пл. Соборная, 3

Телефон горячей линии: вопросы пенсионного

обеспечения +7(4742) 42-92-15,

вопросы материнского (семейного) капитала

+7 (4742) 42-91-95, 42-91-29

Адрес электронной почты: info-smi@058.pfr.ru

Росгвардия:

Адрес: 398024, г. Липецк, ул. Механизаторов,

д. 8

Телефон: +7 (4742) 45-11-57

E-mail: pressa48lipetsk@mail.ru

УФССП России по Липецкой области

Адрес: 398043, г. Липецк, ул. Терешковой, д. 14/3

«Телефон доверия»: +7 (4742) 36-89-01

Телефон приемной: +7 (4742) 36-88-30

Факс: +7 (4742) 35-51-35

Кадастровая палата по Липецкой области

Адрес: 398037, г. Липецк, ул. Боевой проезд, д. 36

Телефон: +7 (4742) 35-02-62

E-mail: filial@48.kadastr.ru

Телефон единой справочной службы:

8-800-100-34-34.

МЧС

Адрес: 398024, г. Липецк, ул. Папина, 2А

Телефон: +7 (4742) 22-88-06

Пресс-служба +7 (4742) 22-89-75

УФНС России по Липецкой области

Адрес: 398001, г. Липецк, ул. Октябрьская, д. 26

Телефон: +7 (4742) 23-95-00

Пресс-служба +7 (4742) 23-98-60

Следственное управление СК России

по Липецкой области

Адрес: 398016, г. Липецк, ул. Гагарина, 72,

Телефон +7 (4742) 35-88-00

Электронная почта: priemnaya.susk.lip@yandex.ru

«Ребенок в опасности» +7 (910) 742-98-27, 123

«Телефон доверия» +7 (908) 601-86-42

Управление Росреестра по Липецкой

области

Адрес: 398001, г. Липецк, пл. Победы, д. 8,

Телефон: +7 (4742) 22-59-06

E-mail: 48_upr@rosreestr.ru

Управление судебных приставов

Адрес: 398043 г. Липецк, ул. Терешковой, д. 14,

кор. 3

Телефон: +7 (4742) 36-89-39

УФСИН

Адрес: 398020, г. Липецк, Орловская ул., 31,

Телефон: +7 (474) 236-81-11