

### ПОРЯДОК ИНДЕКСАЦИИ С УЧЕТОМ ПРОЖИТОЧНОГО МИНИМУМА ПЕНСИОНЕРА

Всем неработающим пенсионерам, у которых общая сумма материального обеспечения не достигает величины прожиточного минимума пенсионера, устанавливается социальная доплата к пенсии до величины ПМП в регионе.

1 апреля 2019 года принят Федеральный закон №49-ФЗ, в соответствии с которым с 1 января 2019 года меняются правила предоставления неработающим пенсионерам социальной доплаты к пенсии до прожиточного минимума пенсионера: теперь прибавка к пенсии в результате индексации пенсии и ежемесячной денежной выплаты - ЕДВ (она устанавливается федеральным льготникам и индексируется с 1 февраля) будет выплачиваться СВЕРХ величины прожиточного минимума пенсионера. Таким образом, общая сумма выплат пенсионеру в каждом году будет выше ПМП на сумму прибавки по итогам индексации пенсии и ЕДВ. Новый порядок распространяется и на индексации, уже прошедшие в текущем году.

#### КАК РАНЬШЕ ПРЕДОСТАВЛЯЛАСЬ СОЦДОПЛАТА

Социальная доплата предоставлялась с целью доведения общей суммы материального обеспечения пенсионера до величины прожиточного минимума пенсионера, установленной в регионе.

Например, размер страховой пенсии составлял 7 448 рублей. Меры социальной поддержки по оплате ЖКХ – 400 рублей. Итого – 7 848 рублей. Данному пенсионеру установлена социальная доплата к пенсии. После индексации с 1 января на 7,05% размер пенсии увеличился до 7 973-х рублей. Плюс льгота по ЖКХ. Данный совокупный доход неработающего пенсионера по действующим до принятия нового Закона правилам доводился до прожиточного минимума, установленного в регионе на 2019 год для установления соцдоплаты – 8 814 рублей в месяц. Подобный порядок приводил к тому, что размер получаемых пенсионером выплат даже после индексации мог оставаться неизменным.

#### КАК ПРЕДОСТАВЛЯЕТСЯ СОЦДОПЛАТА ПО НОВЫМ ПРАВИЛАМ

Социальная доплата к пенсии предоставляется таким

образом, что прибавка в результате индексации выплачивается СВЕРХ величины ПМП в регионе.

*Например, размер страховой пенсии составлял 7 448 рублей. Меры социальной поддержки по оплате ЖКХ – 400 рублей. Итого – 7 848 рублей. Данному пенсионеру установлена социальная доплата к пенсии. После индексации с 1 января на 7,05% размер пенсии увеличился до 7 973-х рублей. Прибавка в результате индексации - 525 рублей 8 копеек. Сначала будет установлена социальная доплата к пенсии до уровня ПМП (с учетом льготы по ЖКХ), а к ней уже прибавится увеличение за счет индексации. Таким образом, размер пенсии составит 9 339 рублей 08 копеек (8 814 руб. + 525, 08 руб.).*

Аналогичный механизм увеличения и при индексации ЕДВ. *Например, размер страховой пенсии без учета индексации с 1 января составлял 6 540 рублей, а размер ЕДВ – 2 073 рубля 51 коп. Сумма индексации пенсии с 1 января составила 461 рубль 7 копеек, а сумма индексации ЕДВ с 1 февраля – 89 руб. 16 копеек. Таким образом, размер выплаты по новым правилам теперь составит 9 364 рубля 23 копейки, то есть выше ПМП на сумму индексаций (на 550 руб. 23 коп.).*

#### КОГДА БУДЕТ ПРОИЗВЕДЕН ПЕРЕРАСЧЕТ ПО НОВЫМ ПРАВИЛАМ

Выплаты в новом размере начнут выплачиваться органами ПФР уже в мае. Таким образом, в мае граждане получают выплаты в новом размере и плюс доплату за январь - апрель. В мае, соответственно, выплата будет больше. А в июне органы ПФР будут осуществлять выплаты, установленные по новым правилам.

#### КТО ПОЛУЧИТ ПРИБАВКУ

Прибавку к пенсии в результате вступивших в силу изменений получают неработающие получатели страховой пенсии, которым по состоянию на 31 декабря 2018 года была установлена социальная доплата, и социальной пенсии - по состоянию на 31 марта текущего года. Новый механизм коснется и тех получателей, кому социальная доплата была приостановлена в связи с превышением уровня ПМП при проведении индексации по прежним правилам. Перерасчет размера социальной доплаты у каждого пенсионера происходит беззаявительно. Это значит, что пенсионерам в ПФР обращаться не нужно.



### 20 ТЫСЯЧ СЕЛЯН ПОЛУЧИЛИ ПРИБАВКУ К ПЕНСИИ

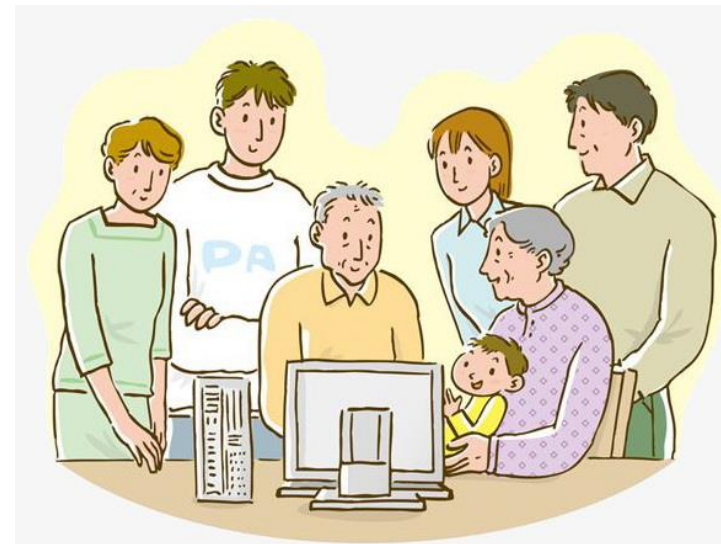
На прошедшем заседании Комитета в ЗакСобрании обсудили вопрос реализации на территории региона новой нормы Закона, предусматривающей увеличение с 1 января размеров пенсии пенсионерам, проживающим в сельской местности и имеющим специальный трудовой стаж не менее 30 лет.

«Уже более 20 тысяч пенсионеров-селян в нашем регионе получили прибавку к пенсии за счет увеличения размера фиксированной выплаты на 25%», - отметила заместитель управляющего ОПФР по Новосибирской области Людмила Якушенко, - Работа эта продолжается. В случае, если пенсионер обратится за перерасчетом в период с 1 января по 31 декабря 2019 года, указанный перерасчет осуществляется с 1 января 2019 года».

Напомним, что с 1 января у неработающих пенсионеров, которые отработали в сельском хозяйстве не менее 30 лет и постоянно проживают в сельской местности, страховые пенсии (по старости и инвалидности) увеличились не только за счет традиционной индексации, но и еще дополнительно за счет повышения фиксированной выплаты (аналог базовой части пенсии).



В 30 лет стажа на селе засчитывается не любая работа, а только работа в определенном производстве – это растениеводство, животноводство, рыбководство. Постановлением Правительства утвержден список работ, производств, профессий, должностей и специальностей сельского хозяйства, в соответствии с которыми устанавливается повышенная фиксированная выплата селянам. В ходе работы Комитета был поднят вопрос о ситуациях, когда должность (специальность) не совпадает с должностью, включенной в данный Список. «Все эти обращения мы фиксируем и направляем в Пенсионный фонд РФ, - разъяснила Людмила Алексеевна, - министерство труда и социальной защиты РФ по представлению министерства сельского хозяйства и по согласованию с ПФР может устанавливать тождество работ, профессий, должностей, специальностей, предусмотренных списком, если какие-либо сельскохозяйственные работы, производства, профессии, должности и специальности имели иные наименования».



#### «КТО НЕ УСПЕЛ – НЕ ОПОЗДАЛ...»

*- Я по определенным обстоятельствам не успела обратиться за установлением пенсии, хотя 55 лет мне исполнилось в конце декабря. Что мне делать? По каким правилам мне теперь будет назначена пенсия или мне придется работать ещё год?*

Вам необходимо обратиться в органы ПФР с заявлением об установлении пенсии. Если специалисты ПФР уже располагают всеми необходимыми данными, а с Вами наверняка была проведена заблаговременная работа по формированию пенсионного дела, удобнее всего заявление подать в электронном виде. При этом за гражданами, достигшими до 1 января 2019 года возраста, дающего право на страховую пенсию по старости, и не обратившимися за её установлением, закреплено право на назначение пенсии без учета изменений пенсионного возраста. То есть, если Вы достигли пенсионного возраста в прошлом году, а обратитесь за установлением пенсии только сегодня, пенсия Вам будет установлена по прежним правилам, то есть с учетом прежнего пенсионного возраста.

*- Когда начнет действовать Указ о повышении размера компенсационной выплаты по уходу за детьми-инвалидами? Ведь прибавка такая существенная, что сравнима с моей зарплатой, и можно больше времени будет уделять ребенку.*

В соответствии с данным Указом увеличение предусмотрено с 1 июля 2019 года. Размер выплаты, действительно, увеличивается почти вдвое: с 5 с половиной тысяч рублей до 10 тысяч. Размер ежемесячной выплаты в Новосибирской области с учетом районного коэффициента составит 12 тысяч рублей. Родителям (усыновителям) и опекунам (попечителям), которым уже назначена данная выплата, обращаться никуда не нужно, ее размер будет пересчитан автоматически. После 1 июля 2019 года повышенный размер выплаты будет назначаться и семьям, впервые обращающимся в территориальные управления Пенсионного фонда с заявлениями на получение ежемесячных выплат по уходу. Для назначения ежемесячной выплаты гражданину, который осуществляет уход, необходимо обратиться в орган, осуществляющий выплату пенсии лицу, за которым осуществляется уход.

(Продолжение «прямой линии». Начало в №4)