

# МОЙ ФОНД ПЕНСИОННЫЙ



ИЗДАНИЕ ПЕНСИОННОГО ФОНДА  
РОССИЙСКОЙ ФЕДЕРАЦИИ

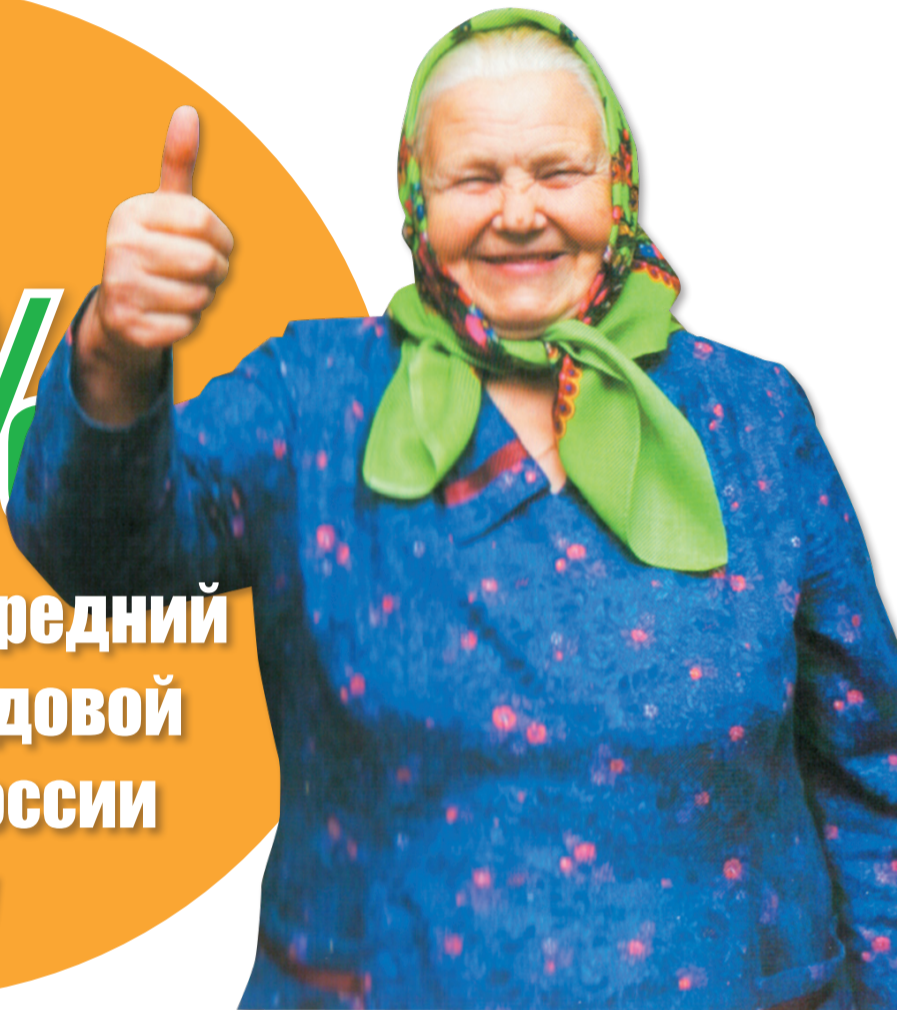
Самое актуальное о пенсиях, пособиях, выплатах

№ 1/1 2009

Главная цифра

# на 23,9%

## вырастет средний размер трудовой пенсии в России в 2009 году



Мы начинаем выпуск  
нового издания для вас –  
ежемесячной  
газеты  
«Мой  
Пенсионный  
фонд»



От редакции

В России живет более 140 миллионов человек, из которых 127 миллионов охвачены системой персонифицированного учета Пенсионного фонда. Это те люди, для которых работает ПФР.

Ежегодно в Пенсионный фонд поступает свыше 40 миллионов запросов граждан по различным темам пенсионного и социального обеспечения. Кто-то обращается за перерасчетом, а кто-то – просто за консультацией. Мы надеемся, что эта газета поможет вам найти ответы на интересующие вас вопросы.

Пусть «Мой Пенсионный фонд» станет для вас надежным источником достоверной информации. И каждый сможет найти на страницах издания что-то важное для себя, для своей семьи.

Читайте нас.  
Пишите нам.

Ваш  
Пенсионный фонд

Подробнее о динамике роста пенсий читайте в интервью Антона Дроздова и в материале на стр. 3.



Интервью в номер

– **Антон Викторович, Пенсионный фонд в первую очередь ассоциируется с пенсионерами. Но только ли для них работает ПФР?**

– И да, и нет. Нынешние пенсионеры, конечно, – одна из основных категорий граждан, с которыми работает ПФР. Мы осуществляем начисление и выплату пенсий 38,5 миллионам граждан по всей стране. Плюс за нами – социальные выплаты почти 20 миллионам ветеранов, инвалидов и других льготников.

Но все-таки наша организация работает не только для людей старшего возраста, а для каждого, кто имеет свидетельство обязательного пенсионного страхования,

## Председатель Правления Пенсионного фонда Антон Дроздов: Все пенсии мы выплачиваем

«зеленую карточку», вступил в Программу софинансирования пенсии, получил сертификат на материнский капитал.

– **Тем не менее, пенсионеры наиболее активно интересуются деятельностью ПФР. Чего ждать им от пенсионной системы в 2009 году?**

– Ждать регулярных индексаций пенсии. Их будет четыре. Одна уже прошла 1 марта. С 1 декабря 2009 года произойдет увеличение базовой части пенсии еще 31,4% вместо ранее запланированных

26,45%. В результате чего, средний размер базовой части трудовой пенсии составит не 2 460 руб., как было запланировано, а 2 562 руб.

Страховая часть трудовой пенсии с 1 апреля будет повышена на 17,5%. 1 августа 2009 года будет проведена внеплановая индексация страховой части трудовой пенсии на 7,5%

В результате перечисленных повышений в 2009 году среднегодовой размер трудовой пенсии по старости превысит прожиточный минимум пенсионера на 33% и будет составлять 5 641 руб. Размер социальной пенсии к концу года достигнет величины прожиточного минимума пенсионера.

(подробнее о росте пенсий в 2009 году читайте на стр. 3 – ред.)

– **Не повлияет ли кризис на эти планы?**

– Все объявленные повышения пенсий и пособий произойдут в срок.

– **Многие ругают нынешнюю пенсионную систему. Неспециалисту разобраться в ней нелегко, а тем более самому рассчитать размер причитающейся ему пенсии...**

– Сейчас трудовая пенсия в стране формируется из трех частей – базовой, страховой и накопительной. И все они живут своей жизнью, по-разному исчисляются и индексируются. Базовая часть устанавливается в виде фиксированной суммы. Ее индексация зависит главным образом от уровня инфляции. Источником финансирования базовой

части является единый социальный налог, ЕСН. Страховая часть финансируется из страховых взносов, которые являются вычетом из ЕСН, но она индексируется исходя из уровня инфляции и роста средней заработной платы в стране. При этом страховая часть – персонифицирована, т. е. у всех будущих пенсионеров разная, в зависимости от трудового стажа и заработка. И есть накопительная часть – 6% от фонда заработной платы. Эти отчисления не только персонифицированы, но и, в отличие от первых двух, не направляются сразу же при поступлении на выплату пенсий нынешним пенсионерам, а обособляются на отдельных счетах и инвестируются на фондовом рынке.

Все объявленные повышения пенсий и пособий произойдут в срок.

Продолжение на стр. 2

Интервью в номер

## Председатель Правления Пенсионного фонда Антон Дроздов: Все пенсии мы выплачиваем

Продолжение. Начало на стр. 1

Я согласен, что некоторая корректировка пенсионной системы сейчас необходима. В ее нынешнем виде не чувствуется прямая связь между тарифом, который платят работодатели и уровнем пенсионного обеспечения. И государство над этим уже работает. Минздравсоцразвития, насколько я знаю, собирается в ближайшее время внести целый пакет законопроектов на рассмотрение в правительство.

**– Каким образом пенсионная система будет упрощаться?**

– Базовая и страховая части пенсии объединятся и будут финансироваться из одного источника – страховых взносов работодателя, которые заменят нынешний ЕСН. Сегодня ЕСН взимается по регрессивной шкале: в части доходов, поступающих в ПФР, она составляет 20% при зарплате до 280 тыс. руб. в год, 7,9% – с зарплаты от 280 до 600 тыс. руб. в год, а свыше 600 тыс. руб. – всего 2%. Вместо такой схемы предлагается ввести фиксированный страховой взнос в Пенсионный фонд в размере 26% при годовой зарплате работника до 415 тыс. руб. При этом страховая часть будет индексироваться

прожиточных минимумов пенсионера, к 2016 году – до двух с половиной, к 2020 году – до трех прожиточных минимумов пенсионера. Это будет большим прорывом. Ведь сейчас средняя трудовая пенсия в стране – чуть выше прожиточного минимума пенсионера, а вот социальная пенсия – пока ниже.

**– Многие пенсионеры связывают свои надежды на повышение уровня пенсионного обеспечения с предстоящей валоризацией. Поясните, пожалуйста, чем она отличается от привычной индексации пенсий?**

– Валоризация – это намеченная правительством переоценка пенсионных прав граждан старшего поколения. Она предусматривает одновременное повышение на 10% страховой части пенсии тем, кто имел трудовой стаж в 1991-2001 гг. При этом дополнительно по 1% будет добавляться за каждый год советского трудового стажа до 1991 года. Т.е. в первую очередь валоризация поможет нынешним пенсионерам, которые имеют большой «дореформенный» стаж, а из-за возраста не могут заработать высокую трудовую пенсию по правилам



необязательно принимать какое-то решение по размещению собственных пенсионных накоплений, так как государство делает это за них. В стране должна быть сформирована принципиально новая пенсионная культура – идея позаботиться о своей будущей жизни на пенсии должна войти каждому, что называется, в кровь. Сейчас для этого есть все возможности – развита система негосударственных пенсионных программ, действует Программа государственного софинансирования пенсии.

**– В чем суть Программы государственного софинансирования пенсии?**

– Каждый россиянин может сам откладывать деньги в накопительную часть будущей пенсии, а государство добавляет столько же в пределах 12 тысяч рублей в год. Гражданин вносит 2 тысячи рублей в год – государство перечисляет на его счет в Пенсионном фонде еще 2 тысячи рублей. Гражданин – 12 тысяч в год, государство добавляет еще 12 тысяч рублей. И так – в течение 10 лет с момента вступления первых взносов.

Фактически речь идет о 100% годовом доходе на пенсионные накопления. Да, есть инфляция, но ведь и другие формы вложения денег от нее не застрахованы. При этом государство как таковое дает более высокие гарантии по сохранению накоплений, чем любой коммерческий банк.

**– А вы лично вступили в эту программу?**

– Да, вступил, потому что считаю, что это выгодно.

**– Многие льготники, имеющие право заменить получение набора социальных услуг деньгами, жалуются на необходимость ежегодно обращаться в Пенсионный фонд с заявлением об отказе от НСУ. В последние недели сентября в клиентских службах Фонда по всей стране не протолкнуться. Можно ли избежать этой процедуры?**

– Эта проблема уже решена. Соответствующий закон принят в конце 2008 года и даже имеет обратную силу. Тем, кто до 1 октября 2008 года написал заявление в Пенсионный фонд об отказе от набора социальных услуг в пользу денег, либо наоборот, в 2009 году подавать заявление не нужно, если они не изменили своего решения. Но если вы, например, в этом году получаете бесплатные лекарства, а в 2010 году решите, что вам лучше получить денежную выплату, еще раз обратиться в Пенсионный фонд с письменным распоряжением все-таки придется. Также нужно обращаться в Пенсионный фонд, если вы стали льготником только в 2009 году.

**– Такая же проблема с пересчетом пенсий. Работющие пенсионеры интересуются, когда не надо будет подавать ежегодные заявления о пересчете пенсий с учетом поступивших за год страховых отчислений. В прошлом году руководители государства обещали, что это будет делаться автоматически.**

– Этот закон пока одобрен Думой в первом чтении. Мы ожидаем его принятия в ближайшее время, чтобы иметь

возможность применить его до 1 июля, когда Пенсионный фонд производит перерасчет.

**– Будет ли увеличен пенсионный возраст в России?**

– Увеличения пенсионного возраста в планах нет. Правительство предлагает ввести механизмы стимулирования более позднего выхода на пенсию. За каждый год «переработки» трудового стажа свыше 30-ти лет пенсионный капитал гражданина будет увеличен на 6%. Такой механизм заложен Министерством здравоохранения и соцразвития в проекте закона, который сейчас согласовывается с ведомствами.

Интервью подготовила  
Татьяна МИЛЯЕВА

### Биография

**Дроздов Антон Викторович** родился 4 октября 1964 года в Москве. В 1986 году окончил Московский финансовый институт по специальности «экономист».

С 1986 года работал в Минфине СССР. В 1988-1989 гг. проходил службу в рядах Советской Армии. С 1989 года занимал разные должности в Минфине – от ведущего экономиста отдела финансово-социального развития до начальника отдела Управления валютно-финансового регулирования. В 1994 году назначен заместителем начальника Главного управления федерального казначейства Минфина России. С ноября 1999 год по июль 2008 года работал на руководящих должностях в Аппарате Правительства Российской Федерации: начальник Департамента финансов, заместитель Руководителя Аппарата Правительства Российской Федерации, директор Департамента экономики и финансов Правительства Российской Федерации.

17 июля 2008 года назначен Председателем Правления Пенсионного фонда Российской Федерации.

Заслуженный экономист Российской Федерации, награжден орденом Почета.

Женат, имеет дочь и сына.

В стране должна быть сформирована принципиально новая пенсионная культура – идея позаботиться о своей будущей жизни на пенсии должна войти каждому, что называется, в кровь. Сейчас для этого есть все возможности.

одинаково для всех, исходя из роста зарплаты и инфляции. Накопительная часть, как и сегодня, будет независима от солидарной системы и останется на уровне 6%.

Лично я считаю, что новая система будет выгодна всем. Станет понятно, сколько стоит труд, потому что пенсия – это, по сути, отложенная часть заработной платы.

**– Каков будет итог этих нововведений для пенсионеров?**

– Трудовая пенсия к 2011 году будет доведена до двух

пенсии реформы 2002 года. В среднем прибавка будет около 2 тысяч рублей в месяц.

**– Что делать нынешним работающим гражданам, не имеющим советского стажа, чтобы в старости получать приличную пенсию?**

– Самому участвовать в формировании своей будущей пенсии. Молодые люди должны почувствовать свою причастность к пенсионным деньгам. Пока большинство считает, что им



Как это делается

**Размер трудовой пенсии в России в течение 2009 года будет повышаться четыре раза, а не три, как планировалось раньше.**

Первое повышение прошло уже 1 марта. Базовая часть пенсии была проиндексирована на 8,7% и теперь составляет 1 950 рублей. Вторая индексация намечена на 1 декабря, в результате чего эта часть пенсии увеличится не на 26,5%, как планировалось ранее, а на 31,4%.

Индексация страховой части трудовой пенсии будет проведена с 1 апреля, которую планировалось увеличить на 15,2%. Однако в конце марта премьер-министр Российской Федерации Владимир Путин подписал Постановление Правительства, в соответствии с которым страховая часть трудовой пенсии возрастет на 17,5%.

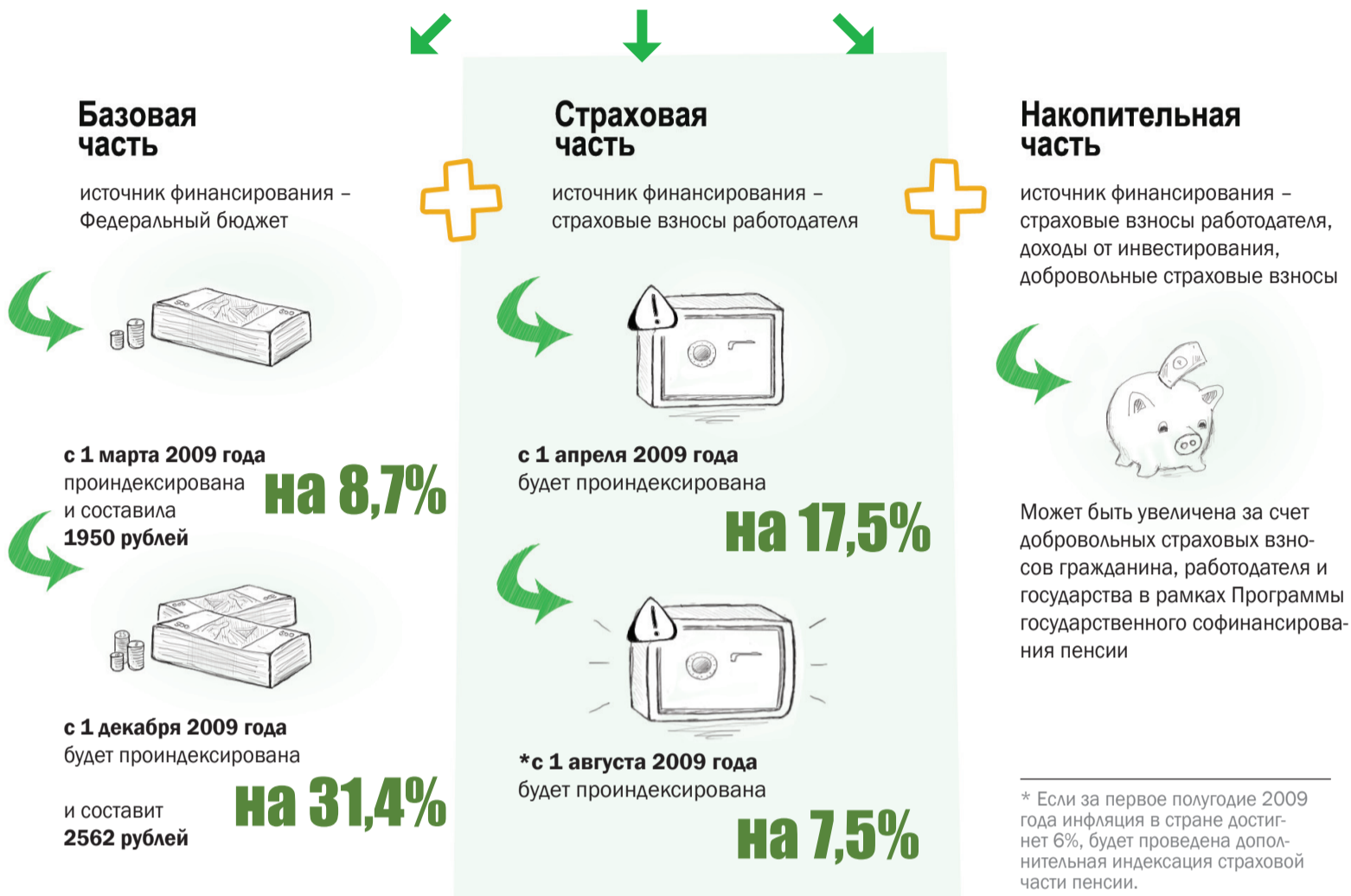
Так же страховая часть пенсии будет проиндексирована дополнительно. По закону, если уровень инфляции за первое полугодие превысит 6%, необходимо провести дополнительную индексацию. В связи с более высоким прогнозным уровнем инфляции на 2009 год вторая индексация страховой части пенсии планируется с 1 августа 2009 года на 7,5%.

В результате этих действий правительства средний размер социальной пенсии в декабре этого года должен сравняться с прожиточным минимумом пенсионера. Средний размер трудовой пенсии по старости превысит прожиточный минимум пенсионера на 33%.

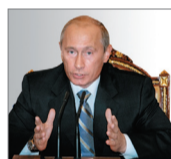
Таким образом, социальные пенсии и базовая, гарантированная государством часть трудовых пенсий, за год будут увеличены на 42,8%. Это на 25,3% выше, чем прогнозируемый рост цен в стране. Средний размер трудовых пенсий в 2009 году будет увеличен на 23,9%, или на 8,7% сверх прогнозируемого роста цен.

# Повышение трудовой пенсии в 2009 году

## Ваша пенсия:

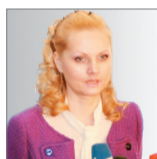


## Официально



**Владимир Путин, Председатель Правительства Российской Федерации:**

«Мной уже подписано Постановление Правительства Российской Федерации о повышении страховой части пенсии на 17,5% с 1 апреля текущего года. А с 1 августа она еще раз вырастет на 7,5%. В результате, к концу года, как и было запланировано, средний размер социальной пенсии будет не ниже прожиточного минимума пенсионера. Все необходимые для этого средства заложены в проект нового варианта Федерального бюджета».



**Татьяна Голикова, Министр здравоохранения и социального развития Российской Федерации:**

«С 1 апреля мы проиндексируем страховую часть на 17,5%. Кроме этого, будет увеличена единовременная денежная выплата населению. По достижении уровня инфляции 6% мы будем проводить еще одно повышение страховой части пенсии. Ориентируемся на то, что это произойдет с 1 августа. И еще одно повышение базовой части пенсии будем проводить с 1 декабря на 31,4%».

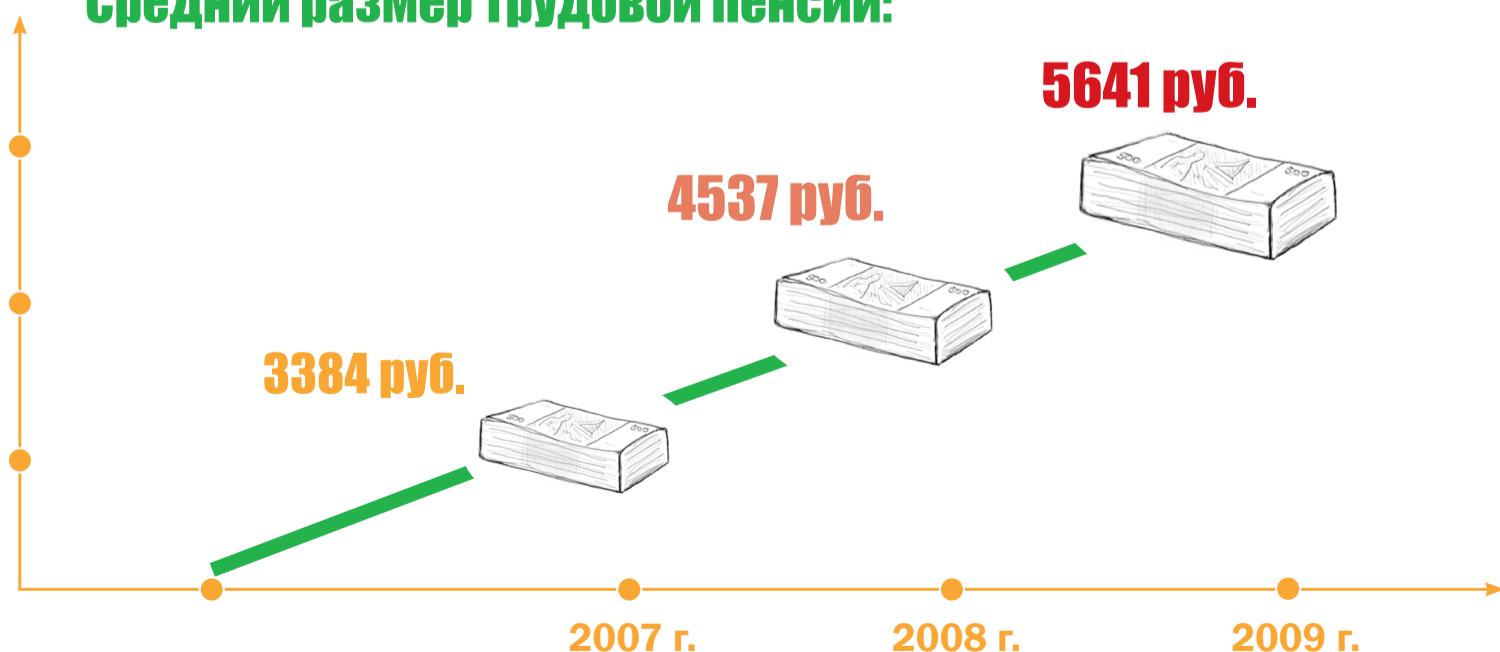


**Антон Дроздов, Председатель Правления Пенсионного фонда Российской Федерации:**

«Несмотря на экономические сложности, Правительство не отказывается ни от одного из взятых на себя социальных обязательств. Более того, пенсии корректируются с учетом более высокой инфляции. Правительство уже объявляло, что базовая часть пенсии в 2009 году будет повышаться дважды: с 1 марта – до 1 950 рублей и с 1 декабря – до 2 562 рублей».

## Динамика

### Средний размер трудовой пенсии:





## Пенсионный ликбез

### Какие виды пенсии есть в России?

В Российской Федерации существуют два вида пенсий:

#### • трудовая пенсия

Формируется за счет уплаты страховых взносов в систему обязательного пенсионного страхования. Размер трудовой пенсии устанавливается индивидуально для каждого гражданина России. Бывает следующих видов:

- **по старости:** общеустановленный возраст выхода на пенсию для мужчин – 60 лет, для женщин – 55 лет. Назначается при наличии не менее 5 лет страхового стажа\*;
- **по инвалидности:** назначается гражданам при наличии ограничения способности к трудовой деятельности I, II, III степени независимо от продолжительности страхового стажа;
- **по случаю потери кормильца:** назначается нетрудоспособным членам семьи, состоявшим на иждивении умершего кормильца, независимо от продолжительности стажа умершего кормильца.

\* Страховой стаж включает периоды, в течение которых за вас уплачивались страховые взносы в Пенсионный фонд, а также нестраховые периоды – военная служба, временная нетрудоспособность, уход за ребенком, безработица, уход за инвалидом или престарелым.

#### • пенсия по государственному пенсионному обеспечению

Выплачивается за счет средств Федерального бюджета. Бывает:

- **социальная пенсия:** назначается нетрудоспособным гражданам: женщинам – с 60 лет, мужчинам – с 65 лет, инвалидам, имеющим ограничение к трудовой деятельности I, II, III степени, в том числе инвалидам с детства, детям-инвалидам, детям до 18 лет и старше, но не более 23 лет, обучающимся по очной форме в образовательных учреждениях, потерявшим одного или обоих родителей, детям умершей одинокой матери, гражданам из числа малочисленных народов Севера: мужчинам – с 55 лет, женщинам – с 50 лет;
- **за выслугу лет:** назначается федеральным государственным служащим, военным служащим и сотрудникам силовых структур;
- **по старости:** назначается пострадавшим в результате радиационных или техногенных катастроф;
- **по инвалидности:** назначается военнослужащим, участникам ВОВ, «блокадникам», гражданам, пострадавшим в результате радиационных или техногенных катастроф.

Гражданам, имеющим право на получение нескольких видов трудовой пенсии, устанавливается одна пенсия по их выбору. **При этом ряд категорий граждан имеет право на одновременное получение трудовой пенсии и пенсии по государственному пенсионному обеспечению:**

- инвалиды вследствие военной травмы;
- участники Великой Отечественной войны;
- родители военнослужащих, проходивших военную службу по призыву и погибших (умерших) в период прохождения военной службы или умерших вследствие военной травмы после увольнения с военной службы (за исключением случаев, когда смерть военнослужащих наступила в результате их противоправных действий);
- вдовы военнослужащих, погибших в период прохождения военной службы по призыву вследствие военной травмы, не вступившие в новый брак;
- граждане, награжденные знаком «Жителю блокадного Ленинграда»;
- нетрудоспособные члены семей граждан, пострадавшие в результате катастрофы на Чернобыльской АЭС.



## Спрашивали – отвечаем

### Трудовым мигрантам

**Каким образом на территории России осуществляется пенсионное обеспечение легальных трудовых мигрантов, которые состоят на миграционном учете и имеют разрешение на работу?**

В законе «О правовом положении иностранных граждан в Российской Федерации» предусмотрены три категории находящихся в России иностранцев: временно пребывающие, временно проживающие и постоянно проживающие.

Если иностранный работник имеет статус постоянно или временно проживающего на территории России, то он признается застрахованным лицом по обязательному пенсионному страхованию. Его работодатель отчисляет страховые взносы в Пенсионный фонд Российской Федерации.

Если работник имеет статус временно пребывающего на территории России и он не является застрахованным лицом, страховые взносы с его заработной платы в ПФР не отчисляются.

При этом все расходы по пенсионному обеспечению по соглашениям, заключенным Правительством Российской Федерации с правительствами государств-республик бывшего СССР, несет государство, которое предоставляет пенсионное обеспечение.

### О шахтерах и не только

**Человек более 10 лет отработал на вредном производстве. В назначении досрочной пенсии было отказано из-за отсутствия дополнительных справок. Какие документы необходимо представить, чтобы не попасть в такую ситуацию?**

Трудовая пенсия по старости назначается мужчинам по достижении возраста 50 лет и женщинам по достижении возраста 45 лет, если они проработали соответственно не менее 10 лет и 7 лет 6 месяцев на подземных работах, на работах с вредными условиями труда и в горячих цехах и имеют страховой стаж не менее 20 и 15 лет соответственно. Список №1 производств, работ и профессий, которые дают право на льготное пенсионное обеспечение, был утвержден постановлением Кабинета Министров СССР от 26 января 1991 года №10. В соответствии с этим списком, для решения вопроса о досрочном выходе на пенсию по старости некоторым категориям работников достаточно записи о наименовании профессии в трудовой книжке.

Однако в Списке №1 наряду с профессией или должностью могут быть указаны показатели, при которых работникам предоставляются пенсионные льготы: занятость на горячих участках работ, на работах с веществами определенного класса опасности и т.д. Этим работникам досрочная пенсия может быть назначена только при наличии справки, которая выдается администрацией предприятия и подтверждает постоянную занятость на этих работах. В справке должна быть сделана ссылка на архивные документы того периода, когда производились работы. Отсутствие такой справки может послужить основанием для отказа в назначении досрочной трудовой пенсии по старости.



## Отвечают специалисты Пенсионного фонда Российской Федерации

### Пенсия – на карточку

**Можно ли получать пенсию через банкомат? Что для этого нужно сделать?**

Если пенсионер хочет получать пенсию через терминал банка – банкомат, то ему необходимо открыть индивидуальный счет в банке, предусматривающий получение пластиковой карты. То, на каких условиях в дальнейшем будет обслуживаться счет, определяет сам банк.

После получения пластиковой карточки необходимо обратиться в отделение Пенсионного фонда по месту жительства и подать заявление, в котором указываются банковские реквизиты, на которые необходимо перечислять пенсию. Пенсионные выплаты будут поступать на указанный счет уже со следующего месяца.



### На пенсию – досрочно

**Возможно ли выйти на пенсию досрочно, если человек уволен с предприятия по сокращению штата?**

Органы службы занятости могут предложить назначить пенсию по старости досрочно, но не ранее чем за два года до общеустановленного возраста выхода на пенсию. Это означает, что мужчины могут выйти на пенсию по представлению службы занятости по достижении возраста 58 лет, а женщины – при достижении 53 лет. При этом человек должен иметь страховой стаж не менее 5 лет.

Если человек имеет необходимый стаж, дающий право на досрочную трудовую пенсию по старости, пенсия также может быть оформлена по представлению службы занятости не ранее чем за два года до наступления этого права.