

# МОЙ ФОНД

## ПЕНСИОННЫЙ



ИЗДАНИЕ ПЕНСИОННОГО ФОНДА  
РОССИЙСКОЙ ФЕДЕРАЦИИ

Самое актуальное о пенсиях, пособиях, выплатах

№ 10/10 2009

Уходящий 2009 год – один из самых интересных в истории Пенсионного фонда Российской Федерации.



### Ремарка

Во-первых, в июле этого года были приняты ключевые законы, определяющие развитие пенсионной системы на годы вперед. Утверждены решения по валоризации пенсий, введению социальных доплат, переходу полностью на страховые принципы.

Во-вторых, в 2009 году заработали меры, которые существенно облегчают жизнь клиентов Пенсионного фонда Российской Федерации. Например, введен беззаявительный перерасчет пенсии работающих пенсионеров. И отказ от набора социальных услуг не требует регулярного переподтверждения.

В-третьих, заработала Программа государственного софинансирования пенсии. Почти 2 млн. россиян стали ее участниками за первый год.

В-четвертых, заработал материнский (семейный) капитал. Досрочно и в порядке исключения – только для погашения жилищных кредитов. Но тем не менее – свыше ста тысяч российских семей уже смогли использовать эти деньги на насущные нужды.

Есть и в-пятых, и в-шестых... Но главное – пенсионная система не стоит на месте. С каждым годом становится современной, удобней, лучше.

Татьяна МИЛЯЕВА



С НОВЫМ  
2010  
ГОДОМ!

Поздравляем

## Мы желаем счастья Вам...

Антон Дроздов,



Председатель  
Правления  
Пенсионного фонда  
Российской

Федерации:

Поздравляю всех с наступающим 2010 годом и искренне желаю неизменно хорошего настроения и твердости духа, неиссякаемого здоровья! А нам, сотрудникам Пенсионного фонда, желаю оправдать ваши ожидания в будущем году и сделать максимум возможного, чтобы ваша жизнь стала лучше!

Лилия Чижик,



заместитель  
Председателя  
Правления  
Пенсионного фонда

Российской Федерации:

Новый 2010 год, который начнется с повышения пенсий и валоризации, пусть принесет не только улучшение материального положения, но и спокойствие, и любовь, и поддержку близких, и здоровье. А мы, Пенсионный фонд, по-прежнему будем стараться, чтобы ничто в нашей работе вас не огорчало.

Анатолий Колесник,



заместитель  
Председателя  
Правления  
Пенсионного

фонда Российской Федерации:

Желаю нашим страхователям относиться к федеральному законодательству о страховых взносах в ПФР так, как подобает это делать в правовом государстве: исполнять букву и дух закона. Чтобы никакие кризисы не помешали вам чтить пенсионные права ваших работников.

Андрей Пудов,



начальник  
Департамента  
организации  
назначения  
и выплаты

пенсий Пенсионного фонда Российской Федерации:

Я уверен, что ожидания добрых перемен в 2010 году, связанные с развитием пенсионной системы, непременно должны оправдаться. Желаю вам неугасающего интереса к жизни, крепкого здоровья, душевной гармонии, тепла и любви близких людей. Счастья вам и благополучия!

Мария Кругленкова,



заместитель  
начальника  
Департамента  
организации  
и контроля

инвестиционных процессов Пенсионного фонда Российской Федерации:

Каждый надеется, что в новом году произойдут важные и приятные события. Пусть 2010 год откроет ранее скрытые перспективы и возможности! Желаю вам финансового благополучия, надежных партнеров, высоких инвестиционных доходов, уверенности в собственных силах.



Теория и практика

# Примеры расчета социальных доплат до прожиточного минимума пенсионера в регионе

С 1 января 2010 года в России ежемесячное материальное обеспечение пенсионера не будет ниже прожиточного минимума пенсионера (ПМП), установленного в регионе его проживания.

**Все неработающие пенсионеры,** чья общая сумма материального обеспечения ниже прожиточного минимума пенсионера, будут получать федеральную или региональную социальную доплату к пенсии. Прожиточный минимум пенсионера в Российской Федерации установлен на 2010 год в размере 4 780 руб.

Если пенсионер живет в регионе, где ПМП ниже общероссийского или равен, то ему будет установлена федеральная соцдоплата к пенсии, которая будет выплачиваться Пенсионным фондом Российской Федерации.

Если пенсионер живет в субъекте Федерации, где ПМП выше общероссийского, то ему будет установлена региональная соцдоплата, которую будут выплачивать органы социальной защиты населения региона.



## Республика Башкортостан

Величина прожиточного минимума пенсионера в регионе – 3 939 руб., что ниже прожиточного минимума пенсионера в Российской Федерации, поэтому пенсионеру будет установлена федеральная соцдоплата.

**Женщине с 2010 года установлена трудовая пенсия по случаю потери кормильца** – 1 608,37 руб., ежемесячное пособие на ребенка из малоимущей семьи – 126,50 руб., денежная компенсация по оплате проезда на пассажирском транспорте для школьников из малоимущих многодетных семей – 200 руб.

**Общая сумма ее материального обеспечения:**  
1 608,37 руб. + 126,50 руб. + 200 руб. = 1 934,87 руб.

**ИТОГО**

**Федеральная социальная доплата к пенсии составит**  
3 939 руб. – 1 934,87 руб. = **2 004,13 руб.**

Выплачивается Пенсионным фондом Российской Федерации.

## Республика Саха (Якутия)

Величина прожиточного минимума пенсионера в регионе – 7 661 руб., что выше прожиточного минимума пенсионера в Российской Федерации, поэтому пенсионеру будет установлена региональная соцдоплата.

**Мужчине с 2010 года установлена трудовая пенсия по старости** – 4 606,82 руб., республиканская доплата гражданам в возрасте от 70 до 80 лет – 402,47 руб.

**Общая сумма его материального обеспечения:**  
4 606,82 руб. + 402,47 руб. = 5 009,29 руб.

**ИТОГО**

**Региональная социальная доплата к пенсии составит**  
7 661 руб. – 5 009,29 руб. = **2 651,71 руб.**

Выплачивается органом соцзащиты населения региона.

## Краснодарский край

Величина прожиточного минимума пенсионера в регионе – 4 680 руб., что ниже прожиточного минимума пенсионера в Российской Федерации, поэтому пенсионеру будет установлена федеральная соцдоплата.

**Женщине с 2010 года установлена трудовая пенсия по старости** – 2 763,04 руб., денежная компенсация по оплате жилищно-коммунальных услуг – 293,56 руб.

**Общая сумма ее материального обеспечения:**  
2 763,04 руб. + 293,56 руб. = 3 056,6 руб.

**ИТОГО**

**Федеральная социальная доплата составит**  
4 680 руб. – 3 056,6 руб. = **1 623,4 руб.**

Выплачивается Пенсионным фондом Российской Федерации.

## Республика Бурятия

Величина прожиточного минимума пенсионера в регионе – 4 780 руб., что равно прожиточному минимуму пенсионера в Российской Федерации, поэтому пенсионеру будет установлена федеральная соцдоплата.

**Женщине с 2010 года установлена трудовая пенсия по инвалидности** – 2 934 руб., ежемесячная денежная выплата – 1 236 руб.

**Общая сумма материального обеспечения:**  
2 934 руб. + 1 236 руб. = 4 170 руб.

**ИТОГО**

**Федеральная социальная доплата к пенсии составит**  
4 780 руб. – 4 170 руб. = **610 руб.**

Выплачивается Пенсионным фондом Российской Федерации.

## Тамбовская область

Величина прожиточного минимума пенсионера в регионе – 3 450 руб., что ниже прожиточного минимума пенсионера в Российской Федерации, поэтому пенсионеру будет установлена федеральная соцдоплата.

**Мужчине с 2010 года установлена трудовая пенсия по старости** – 2 880,62 руб., денежная компенсация по оплате жилищно-коммунальных услуг – 305 руб.

**Общая сумма его материального обеспечения:**  
2 880,62 руб. + 305 руб. = 3 185,62 руб.

**ИТОГО**

**Федеральная социальная доплата к пенсии составит**  
3 450 руб. – 3 185,62 руб. = **264,38 руб.**

Выплачивается Пенсионным фондом Российской Федерации.

\*Общая сумма материального обеспечения пенсионера состоит из:

- пенсии;
- дополнительного материального (социального) обеспечения;
- ежемесячной денежной выплаты, включая стоимость НСУ;
- мер социальной поддержки в денежном выражении, установленных законодательством субъекта Российской Федерации за исключением единовременных мер социальной поддержки;
- денежных эквивалентов мер социальной поддержки по оплате пользования телефоном, по оплате жилых помещений и коммунальных услуг, проезда на всех видах пассажирского транспорта, а также денежных компенсаций расходов по оплате указанных услуг.



Как это делается

**Оценка пенсионных прав застрахованных лиц по состоянию на 1 января 2002 года**

производится исходя из расчетного размера пенсии по старости, определяемого в порядке, аналогичном порядку исчисления размера трудовой пенсии по нормам действовавшего ранее пенсионного законодательства, исходя из заработка и стажа застрахованного лица, выработанного им до начала реформы (до 1 января 2002 года). При валоризации учитываются все периоды трудовой и нетрудовой деятельности до 1 января 2002 года. При этом продолжительность общего трудового стажа ограничению не подлежит.

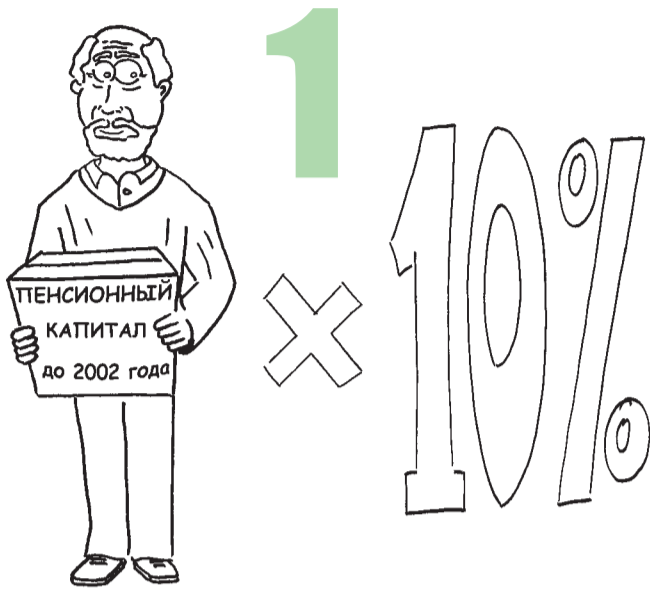
В среднем увеличение пенсионного капитала за счет валоризации составит 1 431 руб. в месяц. Наибольший эффект от валоризации будет для людей старше 80 лет – прибавка в месяц составит до 1 700 руб., пенсионерам от 71–80 лет – 1 600 руб., от 61–70 лет – 1 300 руб., до 60 лет – 700 руб.

Кроме того, пенсионеры, у которых январские выплаты приходится на праздничные дни, получат увеличенные пенсии за счет валоризации уже в декабре 2009 года.

Проведение валоризации регулируется Федеральным законом от 24.07.2009 г. № 213-ФЗ «О внесении изменений в отдельные законодательные акты Российской Федерации и признании утратившими силу отдельных законодательных актов (положений законодательных актов) Российской Федерации в связи с принятием Федерального закона «О страховых взносах в Пенсионный фонд Российской Федерации, Фонд социального страхования Российской Федерации, Федеральный фонд обязательного медицинского страхования и территориальные фонды обязательного медицинского страхования».

# ВАЛОРИЗАЦИЯ = увеличение трудовой пенсии

С 1 января 2010 года произойдет валоризация – переоценка пенсионных прав всех граждан, имеющих трудовой стаж до 2002 года. Валоризация не зависит от возраста и даты выхода на пенсию. Она коснется не только нынешних пенсионеров, но и работающих россиян, имеющих хотя бы 1 год трудового стажа до 2002 года.



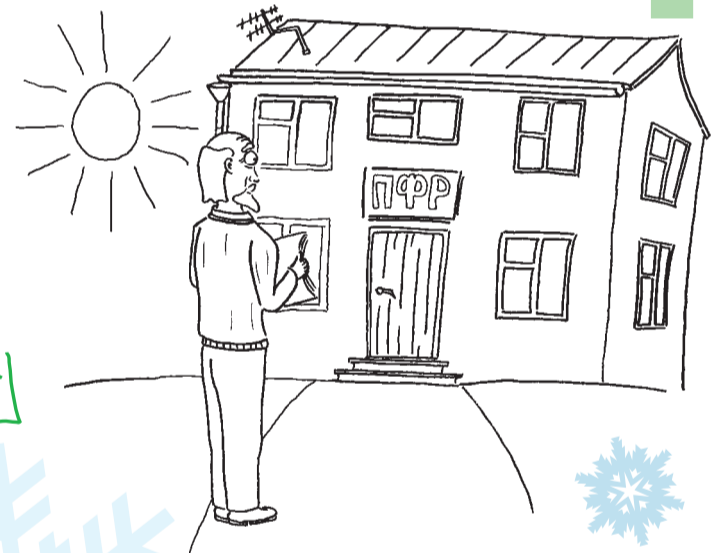
Если Вы имеете трудовой стаж до 2002 года, автоматически получите 10% прибавки к своему пенсионному капиталу,\* сформированному до 2002 года.



Если Вы имеете трудовой стаж до 1991 года, получите к своему РПК дополнительно по 1% за каждый полный год трудового стажа до 1991 года. Никаких ограничений в данном случае не устанавливается. Будет учтен весь стаж, в том числе сверх максимальных показателей (40 лет – у женщин и 45 лет – у мужчин).



При этом ходить в Пенсионный фонд и писать заявление для проведения валоризации не нужно. Валоризация пройдет в беззаявительном порядке на основании документов, имеющихся в распоряжении органов Пенсионного фонда Российской Федерации.



Обращаться в территориальный орган ПФР необходимо только в том случае, если у Вас имеются дополнительные документы о стаже и зарплате, которые не были ранее учтены при определении пенсионных прав. Если Вы хотите, чтобы стаж был учтен при валоризации, следует представить эти документы в территориальное управление Пенсионного фонда Российской Федерации по месту получения пенсии.



На увеличенную в процессе валоризации страховую часть пенсии будут распространяться все плановые индексации, которые обычно производятся в течение года.

**Внимание!**  
Вы можете представить дополнительные документы, подтверждающие Ваш стаж, в срок до 31 декабря 2010 года. В этом случае перерасчет размера трудовой пенсии будет произведен с возвратом на 1 января 2010 года.

\*Пенсионный капитал (РПК) – это расчетная величина по состоянию на 1 января 2002 года, с учетом которой после пенсионной реформы 2002 года для пенсионеров старшего поколения определяется страховая часть трудовой пенсии. Размер РПК указан в Вашем пенсионном деле в ПФР. Его размер у всех индивидуальный и зависит от стажа и прежнего заработка. Узнать размер своего РПК Вы можете в Пенсионном фонде по месту жительства.



Вы в курсе

# Будущее в цифрах

## 2,5 млрд. руб. – на софинансирование пенсии

В бюджет Пенсионного фонда Российской Федерации заложены средства на софинансирование пенсионных накоплений за счет средств Фонда национального благосостояния на 2010 год в размере 2,5 млрд. руб.

На сегодняшний день в Программу государственного софинансирования пенсионных накоплений вступило более 1 800 000 человек.

Вступить в Программу можно до 1 октября 2013 года. Государство будет ежегодно софинансировать дополнительные пенсионные накопления гражданина в пределах

от 2 000 до 12 000 руб. включительно в течение 10 лет с момента уплаты гражданином первых взносов в рамках Программы. Участник вправе сам определять и менять размер своих взносов, а также прекратить или возобновить выплаты в любое удобное время.

Так как многие участники Программы предпочитают перечислять дополнительные взносы во второй половине года, напомним, что софинансирование от государства за 2009 год получают только те, кто до конца года перечислит в рамках Программы не менее 2 000 руб.



## Соцдоплата для 5,7 млн. пенсионеров



С 1 января 2010 года в России материальное обеспечение пенсионера не будет ниже прожиточного минимума пенсионера, установленного в регионе его проживания. Все неработающие пенсионеры, чей совокупный материальный доход ниже прожиточного минимума, будут получать федеральную или региональную социальную доплату. На эти цели в бюджете ПФР на 2010 год заложено 23,2 млрд. руб.

По предварительным расчетам, федеральная социальная доплата будет касаться 3,2 млн. пенсионеров в 62 регионах. В 21 субъекте Российской Федерации, где прожиточный минимум превышает федеральный, потребуется региональная социальная доплата. Ее получат 2,5 млн. человек.

## 502 млрд. руб. – на валоризацию

С 1 января 2010 года произойдет переоценка пенсионных прав граждан, приобретенных до 2002 года (валоризация). Она коснется 36,5 млн. российских пенсионеров. На увеличение пенсий за счет «советского» стажа в бюджете ПФР на 2010 год заложено более 502 млрд. руб.



## 102 млрд. руб. – на маткап

С 1 января 2010 года закон о материнском капитале вступает в полную силу. Средства материнского капитала можно будет использовать по всем трем направлениям: на улучшение жилищных условий (в том числе без оформления кредита), на образование детей и на формирование накопительной части пенсии матери. Напомним, распорядиться средствами (частью средств) материнского капитала можно не ранее чем по истечению трех лет со дня рождения (усыновления) второго, третьего и последующих детей, рожденных после 1 января 2007 года. Исключение – направление средств материнского капитала на погашение

ипотечных кредитов. Этим правом владельцы сертификатов воспользовались уже с 1 января 2009 года.

Принимать заявления о распоряжении средствами материнского капитала по всем направлениям ПФР начал с 1 июля 2009 года. На предоставление материнского (семейного) капитала межбюджетные трансферты из федерального бюджета в 2010 году составят 102 млрд. руб.

На сегодняшний день сертификат на материнский капитал получили уже более 1,6 млн. российских семей. В 2009 году он составил 312 162,5 руб. Материнский капитал ежегодно индексируется.