



№ 2/2 2009 Я работаю в ПФР

ГАЗЕТА ДЛЯ СОТРУДНИКОВ ПЕНСИОННОГО ФОНДА РОССИЙСКОЙ ФЕДЕРАЦИИ

9 мая

С Днем Победы!



ОФИЦИАЛЬНО

Валоризации – быть!



Кризис не будет помехой для совершенствования пенсионной системы.

Выступая перед депутатами Государственной думы, Председатель Правительства Российской Федерации Владимир Путин заявил, что Правительство не откажется от своих планов по развитию пенсионной системы России даже в условиях кризиса. Принято принципиальное решение о проведении переоценки пенсионных прав граждан старшего поколения. «Считаю, что, несмотря ни на какие трудности, существенное увеличение размера пенсий откладывать нельзя. Даже в период кризиса недопустимо решать проблемы бюджета и экономики за счет стариков – наименее защищенных граждан России», – подчеркнул он.

«Как и планировалось, с 1 января 2010 года пенсионные права, приобретенные до 2002 года, должны будут дополнительно проиндексированы на 10% и плюс 1% дополнительно»

Продолжение на стр. 3

НАШ ОПРОС

Что мы можем сделать для наших ветеранов?



Лилия Чижик, заместитель Председателя Правления Пенсионного фонда Российской Федерации:

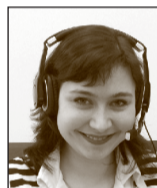
Мы должны помнить, что ветераны, прошедшие Великую Отечественную войну – патриоты не на словах, а на деле. Ведь в войну они не себя, они Родину защищали. Ветераны гораздо острее, чем мы, переживают проблемы страны и гораздо ярче воспринимают ее победы.

Видеть наши успехи, ощущать, как наше государство набирает мощь, – вот, что для них подлинная радость. И мы все, в первую очередь, молодое, активное поколение, обязаны им эту радость дарить.



Татьяна Пирогова, заместитель управляющего Отделением ПФР по Хабаровскому краю:

Старшее поколение достойно выполнило свой долг: они защитили Родину от врагов, восстановили разрушенную войной экономику, построили прочный фундамент для нашей благополучной жизни. Мы все в неоплаченном долгу перед ними. Главное для наших ветеранов – это признание их заслуг, уважение окружающих. Разве мы не в состоянии дать им это? Просто не быть равнодушными и не заслоняться от пожилых людей в своих будничных делах. Оглянитесь, они живут рядом: на лестничной площадке, в соседнем подъезде, хотя в те же магазины...



Ирина Алексеева, консультант «горячей линии» Отделения ПФР по Тверской области:

К нам ежедневно обращаются десятки, а порой и сотни ветеранов. Мы должны не только профессионально, но и с максимальной чуткостью относиться к их вопросам и просьбам, с желанием непременно помочь, оказать содействие, например, в получении отсутствующего документа. Такое отношение способствует и своевременному назначению пенсий, и повлияет на ее размер. И уж точно поднимет настроение пенсионера и убедит, что в Пенсионном фонде ему всегда помогут.



Виктор Стариков, управляющий Отделением ПФР по Кемеровской области:

Во время встреч с ветеранами порой приходится слышать от них сетования на недостаток общественного внимания и общения. Мы в своей работе это учитываем. Например, ежегодно для ветеранов, вдов участников Великой Отечественной войны, тружеников тыла проводим творческий конкурс «Моя весна – моя победа». В управлениях ПФР накануне праздника приглашают за круглый стол членов местных Советов ветеранов. Такие встречи приносят большое удовлетворение как организаторам, так и тем, для кого они проводятся.

ИНТЕРВЬЮ

Заместитель Председателя Правления Пенсионного фонда АНАТОЛИЙ КОЛЕСНИК: Моя мечта – сделать все районные управления «безбумажными»

– Анатолий Петрович, Вы организуете в ПФР реализацию Федерального закона, который является правовой основой Программы государственного финансирования пенсий. Понятно, что для пенсионной системы в целом эта Программа – шаг вперед к формированию новой культуры, воспитанию поколения людей, думающих о своей будущей пенсии смолоду. А что это для Пенсионного фонда?

– Для нас это уникальный проект, который позволяет Фонду не только запустить механизм государственного финансирования пенсии, но

и внедрить ряд новых технических решений, способных двигать вперед всю пенсионную систему. Интереснейшее направление, базирующееся на фундаменте персонализированного учета, информационных технологий, взаимодействия с застрахованными лицами и работодателями.

– О каких новых технологиях идет речь?

– Подготовка к реализации Программы позволила нам форсировать развитие основных «точек роста» во взаимодействии с работодателями. К моменту принятия 56-го ФЗ мы уже несколько лет занимались переводом стра-

хователей на бесконтактную форму передачи в ПФР сведений персонализированного учета. По применяемым для этого техническим решениям еще в 2007 году было принято распоряжение Правления ПФР. Запуск Программы дал серьезный толчок, поскольку

Федеральный закон № 56-ФЗ предусматривает обязанность представления работодателями, имеющими более 100 работников, указанных сведений в электронной форме с электронной цифровой подписью.

Полгода, которые отделяли выход закона до 1 октября

” ПОДГОТОВКА К РЕАЛИЗАЦИИ ПРОГРАММЫ ГОСУДАРСТВЕННОГО СОФИНАНСИРОВАНИЯ ПЕНСИИ ПОЗВОЛИЛА НАМ ФОРСИРОВАТЬ РАЗВИТИЕ ОСНОВНЫХ «ТОЧЕК РОСТА» ВО ВЗАИМОДЕЙСТВИИ С РАБОТОДАТЕЛЯМИ

2008 года, старта Программы, мы интенсивно работали над развитием правового и технического пространства такой технологии. Отделения ПФР выявили все организации, в которых число работающих превышает 100 человек. Для этого использовали информацию налоговой службы, данные нашего персонализированного учета. Работа была очень скрупулезная и технически непростая. В результате к 1 октября 2008 года территориальные органы Пенсионного фонда подписали соглашения о предостав-



Продолжение на стр. 2

ИНТЕРВЬЮ

Заместитель Председателя Правления Пенсионного фонда АНАТОЛИЙ КОЛЕСНИК: Моя мечта – сделать все районные управления «безбумажными»

Продолжение. Начало на стр. 1

лении данных в электронном виде с электронной цифровой подписью со 128 тысячами страхователей.

– А так ли это было важно – выявить крупных работодателей?

– Мы параллельно решали две задачи. Во-первых, все эти работодатели напрямую от нас получили максимум информации о Программе государственного софинансирования пенсии, о функциях, которые законом возложены на них – прием заявлений от работников, желающих вступить в Программу, передача их заявлений, выполнение поручений работников на перечисление в ПФР дополнительных страховых взносов, передача реестров об уплаченных взносах в ПФР, участие в софинансировании в качестве третьей стороны. Это стало одним из факторов широкого информирования общественности о Программе. А в конечном итоге мы добились того, что процесс вступления в Программу и перечисления дополнительных страховых взносов везде идет без сбоев.

Во-вторых, наладив технологию передачи в электронном виде данных, определяемых Программой софинансирования, мы создаем задел для бесконтактного взаимодействия с работодателями по всем вопросам пенсионного страхования.

– Насколько это вообще нужно?

– Неслучайно же уже свыше 300 тысяч организаций предоставляют данные в ПФР бесконтактным способом с использованием электронной цифровой подписи по защищенным каналам связи. Для страхователей этот режим работы удобен тем, что им нет необходимости направлять своих представителей в орган ПФР, печатать документы, подписывать и ставить печати на каждом. Напомним, что более 42 миллионов документов в электронной форме с электронной цифровой подписью по итогам 2008 года нами принято по каналам связи. Представьте, какая экономия для страны в целом, сколько мы сохранили бумаги и сэкономили времени страхователей.

А для ПФР «плюсы» очевидны – меньше трудозатрат на прием и обработку данных, меньше затрат на хранение и т.п.

– В апреле исполнилось 13 лет с момента создания системы персонифицированного учета ПФР. Дата не круглая, но знаковая – наш персучет немногим младше самого Пенсионного фонда...

– Я убежден, что наш персучет в его нынешнем виде – это уникальная система, которая воплощает основы пенсионной системы будущего – высокотехнологичной, удобной для людей и необременительной для государства. За прошедшие годы



мы создали колоссальную базу данных, охватывающую более 100 миллионов россиян. Я этим искренне горжусь, как, уверен, гордятся 20 000 наших коллег, работающих в системе персучета.

Мы недавно проводили видеоконференцию с отделениями ПФР и, пользуясь случаем, вспоминали, как создавалась система персучета. Я убедился, что многие вос-

получают в электронной форме полные данные для учета этих взносов.

– Одно из ожидаемых нововведений – возможность доступа граждан к данным своего индивидуального лицевого счета в ПФР через сеть Сбербанка. Одни считают, что это удобно, а другие опасаются за сохранность своих персональных

получает в электронной форме полные данные для учета этих взносов.

Мы рассчитываем, и это предусмотрено совместным планом, что к концу 2009 года клиенты Сбербанка будут иметь возможность получать от нас информацию о состоянии своих пенсионных накоплений не только через извещения ПФР, не только в наших управлениях, но и во всех отделениях Сбербанка, а также через банкоматы и Интернет-банкинг. Это будет удобно для клиентов ПФР – у Сбербанка большая терминальная сеть, организована защита информации.

В то же время я хотел бы подчеркнуть, что Сбербанк, как и другие участники проекта «Сириус», реализованного в ПФР, выполняет только роль транспорта данных застрахованного лица от портала ПФР до этого лица. Причем для включения в такую технологию гражданин должен написать заявление в ПФР. Порядок информирования в электронной форме утвержден Правлением ПФР и зарегистрирован в Минюсте России. После получения своих данных из системы ПФР через операционистов и терминалы Сбербанка гражданин будет сам принимать решение, как ими распорядиться.

Интервью подготовила
Татьяна МИЛЯЕВА

ЛИЧНЫЙ ВОПРОС

– Анатолий Петрович, Вы работаете в ПФР уже достаточно давно. Какие «плюсы» и «минусы» Вы видите?

– Знаете, я не стесняюсь признаваться коллегам, особенно в отделениях ПФР, что восхищаюсь их работой. Пенсионный фонд – это одна из немногих организаций, которая работает как отлаженный федеральный механизм по всей стране. Люди работают инициативно, добросовестно, творчески и для реализации различных задач придумывают решения, наиболее эффективные для конкретного региона. Исполнительская дисциплина «сверху донизу» и инициатива творческой добросовестности – в этом парадоксе сила ПФР.

«Минус» у нас один – оплата труда пока непропорциональна его эффективности.

– А в работе ничего не хочется изменить?

– Хочется уйти от «бумаги», и мы над этим работаем. Моя мечта – сделать районные управления ПФР «безбумажными», избавиться от бумажных архивов, повысить производительность нашего труда. В какой-то мере нам удалось это сделать по части персонифицированного учета, в том числе мы смогли решить правовые вопросы хранения ретроспективной информации в электронной форме, уничтожив бумажные носители. Таким образом экономится пространство офисов ПФР и финансовые затраты. Сейчас реализуем серьезный проект, решающий эти вопросы по пенсионному блоку. Скоро так будет во всем, вот увидите.



ПОСЛЕ ПОЛУЧЕНИЯ СВОИХ ДАННЫХ ИЗ СИСТЕМЫ ПФР ЧЕРЕЗ ОПЕРАЦИОНИСТОВ И ТЕРМИНАЛЫ СБЕРБАНКА, ГРАЖДАНИН БУДЕТ САМ ПРИНИМАТЬ РЕШЕНИЕ, КАК ИМИ РАСПОРЯДИТЬСЯ.

принимают это отнюдь не формально. Управляющие отделениями приглашали в студии не только сотрудников, но и ветеранов, которые начинали эту работу. Серьезные люди в деловых костюмах читали стихи, пели песни. Они сохранили романтику и боевой дух начинателей Большого Дела. К рядовым рабочим моментам так не относятся, согласитесь.

Но нам есть, куда двигаться. Именно на Программе софинансирования мы отработали механизм поквартального приема данных от работодателей. Теперь наша задача – переход от годового цикла

данных. Где истина?

– В прошлом году ПФР и Сбербанк России подписали соглашение о сотрудничестве, соглашение о порядке взаимодействия при приеме платежей физических лиц по дополнительным страховым взносам на накопительную часть трудовой пенсии и соглашение о порядке взаимодействия по информированию застрахованных лиц о состоянии их индивидуальных лицевых счетов. Первые два уже выполняются. Например, участники Программы софинансирования пенсий платят взносы через этот банк, а ПФР ежедневно





ОФИЦИАЛЬНО

Валоризации – быть!

Продолжение. Начало на стр. 1

ной индексации за каждый год стажа, заработанного в советское время – до 1991 года», – пояснил Владимир Путин. По словам премьер-министра, валоризация обеспечит более справедливую оценку трудового вклада людей, работавших в советское время.

Премьер-министр добавил, что в результате средний размер трудовой пенсии в России по итогам 2010 года вырастет в номинальном выражении на 45% по отношению к 2009 году, а в реальном выражении, т.е. с учетом прогнозируемого роста цен в стране, – на 30%. Таким образом, будет продолжена тенденция последних

Напомним, что сегодня ЕСН взимается по регрессивной шкале: в части доходов, поступающих в ПФР, она составляет 20% при зарплате до 280 тыс. руб. в год, 7,9% – с зарплаты от 280 до 600 тыс. руб. в год, а свыше 600 тыс. руб. – 2%.

Правительство планировало совместить переход на страховые взносы с одновременным увеличением их суммарного размера до 34% от фонда оплаты труда. Однако пока принято решение отложить это нововведение на год. В 2010 году общий размер страховых взносов не превысит 26%, что соответствует сегодняшнему размеру ЕСН, из которых 20% будет направляться в ПФР. Но уже

КОРОТКО

Что такое пенсионные права?

Это расчетный пенсионный капитал по состоянию на 1 января 2002 года, с учетом которого для пенсионеров старшего поколения расчетным путем определяется страховая часть трудовой пенсии. В ходе валоризации переоценке будут подлежать либо пенсионные права, либо страховая часть пенсии в зависимости от даты выхода гражданина на пенсию.

ВЛАДИМИР ПУТИН:
Я СЧИТАЮ, ЧТО, НЕСМОТЯ НИ НА КАКИЕ ТРУДНОСТИ, РАЗВИТИЕ ПЕНСИОННОЙ СИСТЕМЫ И СУЩЕСТВЕННОЕ УВЕЛИЧЕНИЕ РАЗМЕРА ПЕНСИЙ ОТКЛАДЫВАТЬ НЕЛЬЗЯ.

лет: в 2008 году среднегодовой размер трудовой пенсии в реальном выражении вырос на 18,5%, в 2009 году ожидается рост на 23,9%.

Также в 2010 году будет сделан очередной шаг по оптимизации российской пенсионной системы – будет введен единый порядок индексации базовой и страховой частей пенсии (сейчас они индексируются отдельно друг от друга). При этом Правительство намерено изменить действующую систему формирования пенсионных прав ныне работающих граждан. Начиная с 2010 года, существующий сейчас единый социальный налог будет заменен тремя отдельными страховыми платежами в фонды пенсионного, социального и обязательного медицинского страхования.

В отличие от ЕСН, страховые платежи будут взиматься не по регрессивной, а по единой «плоской» ставке и лишь с суммы годового дохода работника в пределах 415 тыс. руб.

с 2011 года страховые взносы только в Пенсионный фонд увеличатся до 26%, взнос в фонд ОМС – с 3,1% до 5,1%. Размер взноса в фонд соцстраха останется на прежнем уровне – 2,9%.

«Переход на новую систему считаю абсолютно обоснованным, оправданным, имея в виду, что прежняя шкала в последние годы не индексировалась по инфляции. И бизнес в этом смысле у нас в долгу», – подчеркнул премьер-министр.

Владимир Путин отметил, что принятые Правительством решения по совершенствованию пенсионной системы – непростые и очень ответственные. Чтобы выполнить намеченные планы и при этом не допустить негативных макроэкономических последствий, по словам премьер-министра, потребуется максимальная осторожность. Возникающий дефицит пенсионной системы, который в 2010 году будет большим, в условиях кризиса премьер предложил покрыть

за счет Федерального бюджета и ресурсов Фонда национального благосостояния. «Для этого мы их и создавали», – напомнил глава Правительства. По словам премьер-министра, в общей сложности на социальные нужды будет дополнительно выделено 600 млрд. руб. Большая часть этих средств предназначена Пенсионному фонду и другим государственным внебюджетным фондам.

Владимир Путин подчеркнул, что «переход на новые принципы позволит построить самодостаточную и устойчивую пенсионную систему на долгосрочную перспективу, существенно увеличить размеры пенсий нашим гражданам при разумном уровне налоговой нагрузки на экономику».

Очевидно, что реализация всех перечисленных планов потребует от Пенсионного фонда Российской Федерации концентрации усилий на новых направлениях. Специалистам ПФР необходимо обеспечить своевременный перерасчет пенсий в связи с планируемыми увеличением пенсий и валоризацией, а также обеспечить своевременную выплату пенсий в полном объеме, предусмотренном законодательством. Подготовка к этому уже началась.

Алена ГВОЗДИЦКАЯ

ФАКТ

Первые «ласточки» гасят кредиты



Надежда и Андрей Гришины – первая семья в Тамбовской области, погасившая кредит на приобретение жилья средствами материнского капитала: «Это очень радостный день – задолженность по ипотечному кредиту уменьшилась сразу на 300 000. Для нашей семьи это очень серьезная помощь и поддержка. Спасибо!»

В стране развернулся процесс погашения средствами материнского капитала кредитов, взятых на покупку или строительство жилья. Пенсионный фонд Российской Федерации уже направил в свои территориальные органы для перечисления кредитным организациям свыше 1,6 млрд. руб. на эти цели. Сегодня уже

удовлетворены свыше 6 300 заявок на направление средств материнского капитала на погашение «жилищных» кредитов. Это семьи, по чьим заявлениям территориальные органы ПФР вынесли положительные решения в феврале 2009 года.

Татьяна МИЛЯЕВА

С начала 2009 года территориальные органы ПФР приняли почти 40 тысяч заявлений от владельцев государственного сертификата на материнский (семейный) капитал, желающих направить эти средства на погашение кредитов на покупку или строительство жилья. По 25 тысячам из них уже приняты положительные решения.

НАШ КЛИЕНТ

На все 100!

Отделение Пенсионного фонда России по Амурской области чувствует свою самую старшую получательницу пенсии. Жительница города Благовещенска Мария Григорьевна Кольцова недавно отметила свой 100-летний юбилей.

Она пережила революцию, Великую Отечественную войну, послевоенный голод. Вплоть до 70 лет Мария Кольцова работала в детском саду и доме ребенка нянечкой. Героем труда не стала, но своими наградами гордится. Получила звание «Ветеран труда», медали «За доблестный труд в годы Великой Отечественной войны», «50 лет Победы». Также является вдовой погибшего военнослужащего, пропавшего без вести в 1943-м. Под венец Мария Григорьевна больше так и не пошла, а свидетельство о браке потерялось. Поэтому и право на федеральные льготы оформлять уже не стала. Говорит, хлопотно – это же свидетельство восстанавливать надо. Но сотрудники Управления Пенсионного фонда по г. Благовещенску сами вызвались восстановить права долгожительницы. Мобильная клиентская служба собрала на дому все имеющиеся документы, готовятся запросы в военкомат и службу ЗАГС. По приходу документов можно будет восстановить право старшей



жительницы Амурской области на льготы.

За целый век бабушка не растеряла характер. Добрая и верная своим убеждениям – такой ее знают окружающие. Именно в вере Мария Кольцова видит секрет своего долголетия и поэтому на благословения не скупится. Библию знает наизусть, всю жизнь соблюдала православные посты, лишь в прошлом году врачи убедили ее разнообразить рацион, заставив есть хотя бы яйца и молоко. Но все же по средам и пятницам Мария Григорьевна продолжает поститься. А еще не сквернословит, чего и другим советует.

Наталья ШЛЯМОВА



ПЕРЕСЧЕТ ПЕНСИОННЫХ ПРАВ

С 01.01.2010
УВЕЛИЧЕНИЕ
СТРАХОВОЙ ЧАСТИ
ТРУДОВОЙ ПЕНСИИНА
10%ПО
1%ЗА КАЖДЫЙ ГОД
РАБОТЫ ДО
01.01.1991

Программа государственного софинансирования пенсии шагает по стране

■ **ВПЕРЕДИ ВСЕХ**

Рекордные платежи ростовчан

Более 140 банковских платежных терминалов и 450 банкоматов в Ростовской области принимают платежи в рамках Программы государственного софинансирования пенсии.

Такой размах позволил региону в январе-марте 2009 года собрать на накопительные счета будущих пенсионеров свыше 10,1 млн. руб., из которых 3,87 млн. руб. поступило напрямую от физических лиц и 6,23 млн. руб. – через работодателей. Большие суммы перечислили только москвичи и жители Подмосковья.

В целом на сегодняшний день выплаты в рамках Программы государственного софинансирования пенсии в Ростовской области осуществили 2,5 тыс. физических лиц и 2,3 тыс. работодателей. В региональном Отделении ПФР такие успехи в реализации 56-го Федерального закона объясняют грамотно выстроенной информационно-разъяснительной работой и созданием комфортных условий для перечисления платежей.

Главным инструментом информационно-разъяснительной работы Отделения стали, естественно, СМИ, сотрудничество с которыми строится как в рамках пула журналистов, которые традиционно пишут на социальные темы, так и при помощи областной администрации. Например, при содействии пресс-службы губернатора организован целый ряд публикаций о Программе софинансирования в региональных и районных газетах. Управляющий Отделением Андрей Харченко неоднократно разъяснял суть Программы в эфире областного телевидения ГТРК «Дон-ТР». Помимо этого, представители ОПФР



Круглый стол по Программе государственного софинансирования пенсии в Законодательном собрании Ростовской области, организованный Отделением ПФР. Участвуют: представители Законодательного собрания, негосударственных пенсионных фондов, эксперты, журналисты.

выступали в передачах других телеканалов и радио.

Особого внимания заслуживает работа Отделения с корпоративными газетами крупных предприятий и организаций области: Роствертола, Ростсельмаша, Сбербанк России, Торгово-промышленной палаты. Информация, размещенная в таких газетах, быстрее доходит до аудитории, так как человек, прочитав материал, может обратиться с вопросом к «своему» редактору. К содействию в части информирования о Программе государственного софинансирования пенсии привлекаются также региональные и местные органы власти, негосударственные пенсионные фонды, профсоюзы.

Одним из главных направлений работы с населением стало разъяснение механизма перечисления взносов. Еще в октябре прошлого года Андрей Харченко поставил перед Отделением конкретную задачу: «Мы должны добиться того, чтобы каждый гражданин, написавший заявление о вступлении в Программу государственного софинансирования, четко знал, как делать взносы».

Что было сделано для решения этой задачи? В первую очередь, были направлены письма в адрес 37 коммерческих банков с пакетом документов по реализации 56-го закона. Заключено соглашение с Юго-Западным банком Сбербанка России о порядке взаимодействия при приеме платежей физических лиц по дополнительным страховым взносам на накопительную часть трудовой пенсии. Определен способ передачи документов по каналам связи с использованием программного обеспечения VipNet «Деловая почта». Специально для клиентов, использующих для перечисления взносов платежные терминалы, были разработаны четкие пользовательские инструкции.

Одновременно листовки-инструкции были размещены на стендах в управлениях ПФР, на предприятиях, в отделениях почтовой связи, в финансово-кредитных организациях, в филиалах Сбербанка и инспекциях Федеральной налоговой службы.

Сергей ИВАНОВ

■ **ДИНАМИКА**



■ **СТРАХОВАТЕЛИ**

В обеспеченное будущее – всем коллективом

В Костромской области первым предприятием, решившим перечислять дополнительные взносы на накопительную часть пенсии своих сотрудников в рамках Программы государственного софинансирования стало ООО «Лесопромышленная компания». В дополнение к обязательным платежам на лицевой счет каждого работника фирма будет ежемесячно направлять по тысяче рублей.

Такой подарок от компании очень воодушевил всех ее сотрудников. В результате в Программу софинансирования пенсии вступил весь коллектив, без исключения. Учитывая вклад предприятия, взносы, перечисленные за год каждым работником, утроятся и составят 36 000 рублей. Если участвовать все десять лет, а такое для многих возможно – средний возраст работающих лет 40-45 лет, то внушительная сумма выходит. «Лесопромышленная компания» ведет «общение» с Пенсионным фондом по электронным каналам связи. Этим же путем без лишних хлопот отправил заявления и получил подтверждение об участии в Программе.

– Программа «тысяча на тысячу» сразу вызвала интерес у руководства компании, – рассказывает генеральный директор Владимир Павлов. – В Пенсионном фонде ответили на все наши вопросы, дали листовки, буклеты с разъяс-

нительными материалами.

Руководители компании тщательно изучили документы, а потом на собрании рассказали о Программе государственного софинансирования пенсии коллегам. Кто же откажется от прибавки к пенсии?! Таких в коллективе не нашлось, предложение приняли единогласно, и все написали заявления.

Главный бухгалтер «Лесопромышленной компании» Александр Попов считает, что забота о сотрудниках всегда дает результаты и в работе, и отношениях в коллективе. «Бухгалтерии, конечно, выпали дополнительные хлопоты, связанные с перечислением, но предприятие не остается внакладе. Законом предусмотрены налоговые льготы на перечисленные суммы в 12 000 на каждого работающего. Хотелось бы эту цифру видеть большей. Возможно, и мы тоже бы ее увеличили», – говорит он.

С каждым месяцем подрастают суммы на индивидуальных лицевых счетах сотрудников «Лесопромышленной компании» в Пенсионном фонде. Если перефразировать известный исторический факт, то в отличие от него, здесь сложилась удачная ситуация, когда и верхи «могут», и «низы» хотят. Объединившись, они вместе сделали первые шаги к улучшению своего пенсионного будущего.

Татьяна ГОЛЯТИНА

■ **УЧИТЕСЬ!**

Картинки с выставки

Для повышения пенсионной грамотности населения, продвижения в массы информации о пенсионной системе и «продуктах» Пенсионного фонда мы должны использовать максимальное количество «площадок».

Отделение ПФР по Краснодарскому краю на правах информационного партнера принимает постоянное участие в ежемесячной выставке «Финансовые услуги для населения и бизнеса». Ее уникальность состоит в том, что выставка проводится вечером, с 17 до 20 часов, что позволяет работающим крас-

нодарцам воспользоваться услугами консультантов ПФР. В среднем за три часа работы форум посещают от 1 000 до 3 000 человек. На специально оформленном стенде Отделения Пенсионного фонда посетители могут получить ответы на вопросы по темам, интересующим молодых горожан, – Программе государственного софинансирования пенсии и возможности использовать средства материнского капитала для погашения «жилищных» кредитов.

Алексей РЫШУК

Главный редактор Татьяна Милеева
Адрес редакции: 119991, Москва, ул. Шаболовка, д.4
e-mail: egvozdzikaya@100.pfr.ru
Тираж: 11 000 экз.

Газета выходит ежемесячно.
Распространяется по всей территории Российской Федерации.
При использовании материалов ссылка на газету «Я работаю в ПФР» обязательна.