

МОЙ ФОНД ПЕНСИОННЫЙ



ИЗДАНИЕ ПЕНСИОННОГО ФОНДА
РОССИЙСКОЙ ФЕДЕРАЦИИ

Самое актуальное о пенсиях, пособиях, выплатах

№ 1/1 2010

Главная тема

2,5 млрд. руб.

— сумма взносов участников Программы государственного софинансирования пенсии в 2009 году



Это полностью соответствует оптимистичному варианту расчетов, сделанных накануне запуска Программы, — именно 2,5 млрд. руб. было заложено в бюджете ПФР на софинансирование будущей пенсии участников Программы в 2010 году.

Как и ожидалось, большинство платежей были отложены на конец года. 31 декабря 2009 был поставлен своеобразный

рекорд — в ПФР поступило взносов больше, чем за два первых месяца действия Программы.

В 2009 году к Программе присоединилось более 2,1 млн. человек, что составляет 1,5% россиян. Основное количество вступивших в Программу — граждане в возрасте от 30 до 50 лет — 52%, свыше 50 лет — 27%, молодые люди до 30 лет — 21%. Наиболее

активны женщины — 65% от общего числа вступивших в Программу.

Напомним, чтобы получить государственное софинансирование, участник Программы должен в течение года перечислить в фонд своей будущей пенсии от 2 000 до 12 000 руб. В этом случае государство удвоит эти деньги. Первый взнос можно сделать не позднее 1 октября 2013 года, после

чего Программа будет действовать 10 лет. Платить можно ежемесячно или разовым платежом, причем как через бухгалтерию своего предприятия, так и через любой банк. Третьей стороной софинансирования может выступать работодатель, получающий за это льготы по уплате страховых взносов в пенсионную систему.

Станислав ДЕГТЯРЕВ

С 2010 года изменилась структура трудовой пенсии по старости: базовая часть перешла в состав страховой части в виде фиксированного базового размера.



Официально

Фиксированный базовый размер соответствует размерам базовых частей трудовой пенсии, установленных после прошедшей 1 декабря 2009 года индексации, и зависит от категории пенсионера и вида пенсии. С 1 января 2010 года ФБР трудовой пенсии по старости для большинства пенсионеров составил 2 562 руб.

Пенсия для нынешних пенсионеров теперь состоит только из страховой части, а у более молодых — еще из накопительной части.

Напомним, до этого базовая часть искусственно была отделена от страховой части, так как ее источником был единый социальный налог. С нынешнего года, когда налог заменили страховые взносы в ПФР, необходимость в таком искусственном делении отпала.

Объединение базовой и страховой частей не влияет на размер пенсии. Однако изменились условия индексации пенсий. Эта единая страховая часть и будет дальше индексироваться в соответствии с ростом средней заработной платы, но не выше роста доходов ПФР в расчете на одного пенсионера. Такой подход делает процесс индексации более простым и понятным для пенсионеров.

Алена ГВОЗДИЦКАЯ



Интервью в номер

— Сергей Евгеньевич, напомните нашим читателям вкратце, что такое накопительная часть пенсии?

— Это составная часть трудовой пенсии по старости. Она формируется с 2002 года и состоит из средств пенсионных накоплений, которые учитываются в специальной части индивидуального лицевого счета застрахованного лица.

В отличие от страховой части, взносы, поступившие на накопительную часть, не идут на выплату текущих пенсий нынешним пенсионерам, а передаются для инвестирования в управляющую компанию или негосударственный пенсионный фонд по выбору гражданина.

— Можно ли влиять на размер накопительной части?

— Да. Во-первых, чем выше ваша заработная плата,

тем больше сумма отчислений в систему обязательного пенсионного страхования, в том числе и на накопительную часть. Во-вторых, надо ответственно управлять своей накопительной частью. Формировать накопительную часть будущей пенсии можно через Пенсионный фонд Российской Федерации, выбрав государственную или частную управляющую компанию, отобранную по конкурсу. При этом назначение и выплату

Сергей Фомичев: Пенсионные накопления никуда не денутся

Интервью начальника Департамента организации и контроля инвестиционных процессов Пенсионного фонда Российской Федерации



От того, как человек распорядится своими пенсионными накоплениями, во многом и зависит размер его будущей пенсии.



накопительной части вашей трудовой пенсии будет осуществлять ПФР, а все средства пенсионных накоплений будут переданы ПФР в доверительное управление выбранной гражданином управляющей компании. Можно формировать свои пенсионные

накопления и через негосударственный пенсионный фонд. При этом ПФР передаст их в выбранный НПФ, который и будет осуществлять назначение и выплату накопительной части пенсии.

Продолжение на стр. 2

Интервью в номер

Продолжение. Начало на стр. 1

Сергей Фомичев: Пенсионные накопления никуда не денутся

Пенсионные накопления можно также существенно увеличить, перечисляя дополнительные взносы на накопительную часть пенсии в рамках Программы государственного софинансирования пенсии.

– Как в настоящее время распределены пенсионные накопления между управляющими компаниями и негосударственными пенсионными фондами?

– В настоящее время большая часть пенсионных накоплений по общему пенсионному страхованию находится в государственной компании – 90,7%, в НПФ – 8,3%, в частных УК – 1%.

– Можно ли уже подвести итоги инвестирования пенсионных накоплений граждан за 2009 год?

– Результаты инвестирования средств пенсионных накоплений за 2009 год будут позже, сейчас можно подвести итоги деятельности управляющих компаний за 9 месяцев 2009 года. У семи крупнейших УК, в управлении которых находится основной объем средств пенсионных накоплений, доходность составила от 23% до 98% годовых. Для сравнения, по итогам за 2008 год – от минус 55% до 2,2% годовых. Государственная управляющая компания Внешэкономбанк показала доходность за 9 месяцев 2009 года 4,08%.

– Все-таки пока большинство молодых людей не предпринимают шаги по переводу своих пенсионных накоплений из государственной УК в частные управляющие компании и НПФ. Может, нужна какая-то мотивация, чтобы граждане перестали «молчать» и стали выбирать негосударственные пенсионные фонды или управляющие компании?

– Большинство людей понимают свои возможности по управлению накопительной частью, но не предпринимают действий. Назвать их «молчунами» уже нельзя. Для многих это вполне осознанное решение. Другое дело, что постепенно растет число тех, кто делает выбор в пользу негосударственных пенсионных фондов. В 2009 году 1,3 млн. россиян написали заявления

в Пенсионный фонд Российской Федерации о переводе накопительной части из ПФР в НПФ. А из негосударственных пенсионных фондов решили вернуться в Пенсионный фонд Российской Федерации всего лишь 67 тыс. россиян. Это официальные данные по состоянию на 1 декабря 2009 года.

– Инвестиции – это всегда риск. Не получит-

в которые можно вкладывать пенсионные накопления. А участники инвестиционного процесса – это не фирмы «однодневки».

– А если сложится ситуация, при которой УК или НПФ не сможет осуществлять деятельность? Станет банкротом, к примеру...

– Пенсионные накопления все равно никуда



ся ли так, что те или иные бумаги, являясь сейчас надежными и высокодоходными, на момент, когда нужно будет выходить на пенсию, обесценятся?

– Пенсионные средства – «длинные». В долгосрочном периоде риски минимальны. Это не банковский вклад, от которого ожидается доходность через год или два. Срок инвестирования пенсионных накоплений – 20-30 лет. За этот период доходность перекрывает неудачи кризисных периодов. В прошлом году общее падение фондового рынка превысило 80%, что не могло не сказаться на доходности инвестирования пенсионных накоплений. Лишь одна управляющая компания показала положительную доходность. Но ситуация на фондовом рынке немного стабилизировалась. В этом году ГУК уже показывает положительную доходность. УК, отобранные по конкурсу, и НПФы тоже многое отыграли. Кроме того, наше Правительство устанавливает жесткие требования к ценным бумагам,

не денутся. В этом случае они передаются в ПФР, а уже их Пенсионный фонд передает в государственную управляющую компанию. Если пенсионные накопления гражданина находились в НПФ, у которого произошла реорганизация, тогда передаются в другой НПФ.



Финансовые активы, в которые ПФР размещает средства пенсионных накоплений, обеспечены государственной гарантией.



До 31 декабря гражданин имеет право написать заявление и передать свои пенсионные накопления в другую управляющую компанию или негосударственный пенсионный фонд. Пока действует такая схема. Хочу отметить, что на сегодняшний день ни к одному НПФ и управляющей компании процедура банкротства не применялась. Те негосударственные пенсионные фонды, которые были лишены лицензии, повторно, передают средства пенсионных накоплений граждан в ПФР.

– Сейчас какие-то меры предусмотрены законом для сохранности пенсионных накоплений граждан?

– Финансовые активы, в которые ПФР размещает средства пенсионных накоплений, обеспечены государственной гарантией, что сводит возможный риск временного размещения этих средств к минимуму и является гарантией сохранения пенсионных накоплений. Система гарантий их сохранности предусматривает и требования к УК и НПФ, и требования к операциям со средствами пенсионных накоплений. Но сейчас рассматривается вопрос о дополнительных страховых механизмах НПФ и частных УК от потерь на фондовом рынке.

– Какие именно требования предъявляются к управляющим компаниям и НПФ при выдаче разрешения работать с пенсионными средствами?

– Иметь опыт работы не менее двух лет, опыт одновременного ведения не менее 20 тыс. именных пенсионных счетов и иметь актуарного дефицита по результатам актуарной оценки в течение последних двух лет деятельности. Лицензия компании в течение последних двух лет деятельности также не должна была приостанавливаться.

– На что следует обращать внимание гражданам при выборе управляющей компании или НПФ?

– При выборе НПФ необходимо в первую очередь обратить внимание на опыт, репутацию НПФ на рынке негосударственного пенсионного обеспечения и на доходность размещения пенсионных накоплений. На сегодняшний день большинству НПФ уже более 10 лет, и они успешно работают, сохраняя и приумножая средства своих вкладчиков, несмотря на перепады в экономике. Кроме того, необходимо ознакомиться с «инвестиционным портфелем» выбранного

НПФ. Это же касается и УК. При выборе управляющей компании застрахованным лицам следует обратить внимание на инвестиционную декларацию, предлагаемую компанией. Именно она является неотъемлемой частью договора доверительного управления средствами пенсионных накоплений и устанавливает перечень активов, в которые могут быть размещены пенсионные накопления.

– Где можно получить всю эту информацию?

– Либо на официальных сайтах управляющих компаний и негосударственных пенсионных фондов, либо на сайте ПФР, либо в территориальных органах ПФР, либо в организациях, с которыми у ПФР заключены соглашения о взаимном доверии подписей.

– И вот гражданин определился. Какова дальнейшая схема по выбору УК или НПФ?

– Если гражданин выбрал управляющую компанию – государственную или частную, то надо написать заявление в территориальный орган ПФР. Если решение в пользу НПФ, то с ним необходимо заключить договор об обязательном пенсионном страховании и также подать в территориальный орган ПФР соответствующее заявление. Все это необходимо сделать до 31 декабря, подав заявление в территориальный орган ПФР или через организацию, с которой у ПФР заключено соглашение о взаимном доверии подписей.

– Где можно будет взять информацию о результатах инвестирования пенсионных накоплений?

– Во-первых, Федеральная служба по финансовым рынкам регулярно размещает на своем официальном сайте сведения о доходе от инвестирования пенсионных накоплений, сформированных НПФ (www.fcsm.ru).

Во-вторых, информацию по УК можно получить как на официальных сайтах управляющих компаний и специализированного депозитария, так и на официальном сайте ПФР.

Интервью подготовила
Алена ГВОЗДИЦКАЯ



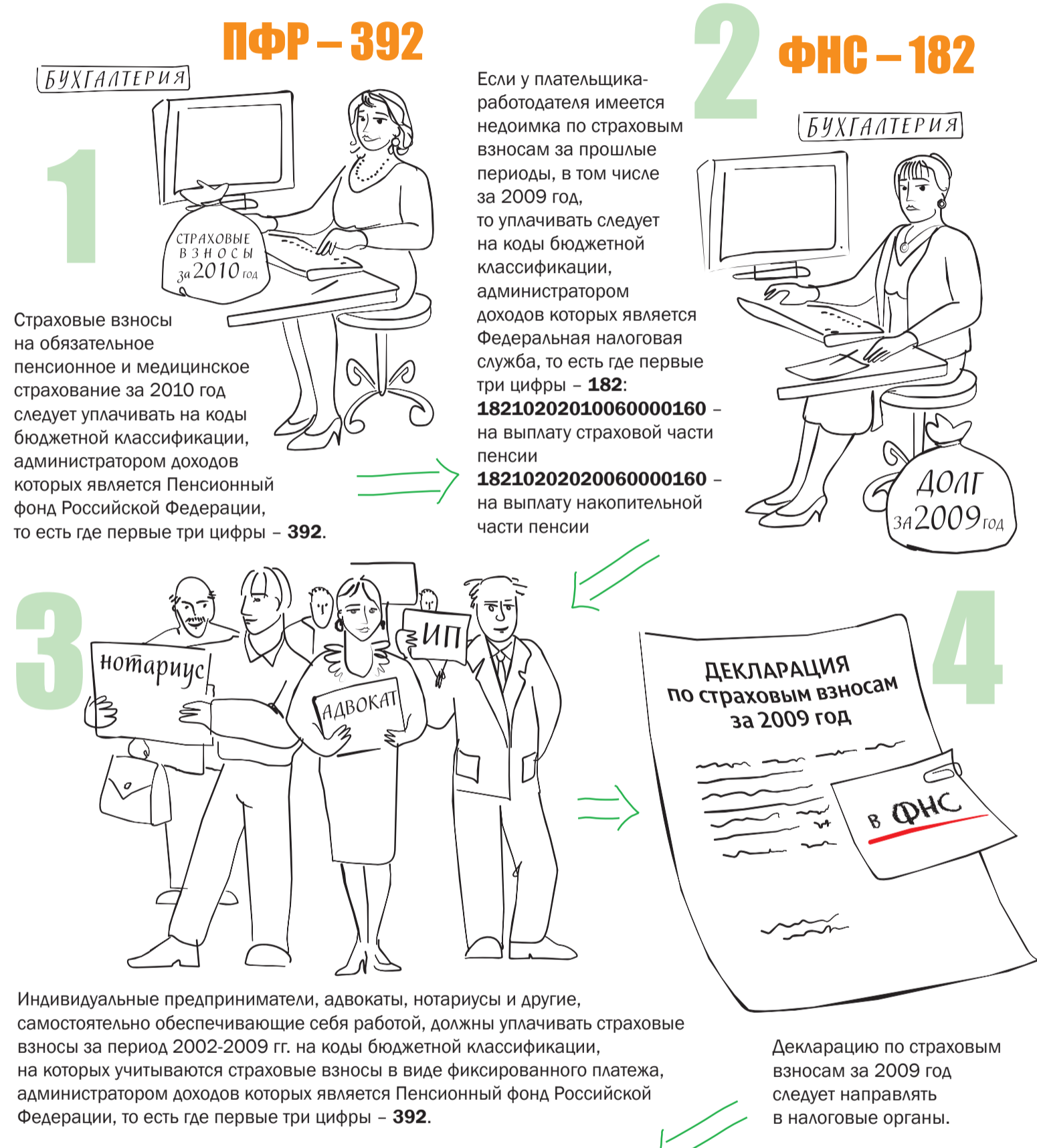
Как это делается

С 2010 года применяются следующие коды бюджетной классификации:

- 39210202010060000160 – страховые взносы (СВ) на ОПС, зачисляемые в ПФР на выплату страховой части пенсии;
- 39210202020060000160 – страховые взносы на ОПС, зачисляемые в ПФР на выплату накопительной части;
- 39210202030060000160 – страховые взносы на ОПС в виде фиксированного платежа, зачисляемые в ПФР на выплату страховой части;
- 39210202040060000160 – страховые взносы на ОПС в виде фиксированного платежа, зачисляемые в ПФР на выплату накопительной части;
- 39210202080060000160 – взносы организаций, использующих труд членов летных экипажей воздушных судов гражданской авиации, зачисляемые в ПФР на выплату доплат к пенсии;
- 39210202100060000160 – страховые взносы на ОПС, определяемые исходя из стоимости страхового года, зачисляемые на выплату страховой части пенсии;
- 39210202110060000160 – страховые взносы на ОПС, определяемые исходя из стоимости страхового года, зачисляемые на выплату накопительной части пенсии;
- 39211620010060000140 – денежные взыскания (штрафы) за нарушения законодательства РФ о государственных внебюджетных фондах и о конкретных видах ОСС, бюджетного законодательства (в части бюджета ПФР);
- 39211620050010000140 – штрафы, налагаемые ПФР и его территориальными органами, в соответствии со статьями 48-51 Федерального закона 212-ФЗ;
- 39210202100080000160 – страховые взносы на ОМС, зачисляемые в бюджет ФФОМС;
- 39210202110090000160 – страховые взносы на ОМС, зачисляемые в бюджеты ФОМС;
- 39210202041060000160 – дополнительные СВ на накопительную часть и взносы в пользу застрахованных лиц, уплачивающих дополнительные страховые взносы на накопительную часть пенсии, зачисляемые в ПФР.

Коды бюджетной классификации для уплаты страховых взносов в 2010 году

С 1 января 2010 года применяются новые коды бюджетной классификации (КБК) при уплате страховых взносов на обязательное пенсионное и медицинское страхование. Коды определены на текущий год Федеральным законом от 30 ноября 2009 года №307-ФЗ «О бюджете Пенсионного фонда Российской Федерации на 2010 год и на плановый период 2011 и 2012 годов»



Поступил в банк плат.	Списано со сч. плат.	0401060
ПЛАТЕЖНОЕ ПОРУЧЕНИЕ № 8 №1 05.03.2010 01		
Сумма прописью	Восемь тысяч рублей 00 копеек	Дата Вид платежа
ИНН 090801070	КПП 090801001	Сумма 8000.00
ОСОО "Сигурт"		Сч. № 40702810500020000129
Платательщик	ОСОО "Ивентбанк" г.Черкесск	БИК 049133825
Банк плательщика	ГРЦБ ЧБ КАРАЧАЕВО -ЧЕРКЕСКОГО БАНКА	Сч. № 30101810300000000825
Банк получателя	ИНН 0901001747	БИК 049133001
	КПП 090100101	Сч. № 40101810900000010001
Получатель	39210202020061000160	91230830000 ТП МС.02.2010 0 0 ВЗ
080807000012 (УПФР) Прикамского р-на (КФР) Страховые взносы на обязательное пенсионное страхование, зачисляемые в Пенсионный фонд Российской Федерации на выплату накопительной части трудовой пенсии за февраль 2010г		
Назначение платежа	Подпись	Отметка банка
М.П.		

Внимание!
Для удобства работы бухгалтеров предприятий на сайте ПФР размещены новые формы платежных документов и методические рекомендации о порядке их заполнения, а также коды бюджетной классификации. Бланки и форму новой отчетности также можно получить в территориальном органе Пенсионного фонда по месту регистрации страхователя.



Пенсионный ликбез

Страховой стаж

Одним из факторов, влияющих на право и размер пенсионного обеспечения граждан, является стаж. Различают страховой и общий трудовой стаж.

Страховой стаж – учитываемая при определении права на трудовую пенсию суммарная продолжительность периодов работы и (или) иной деятельности, в течение которых уплачивались страховые взносы в Пенсионный фонд Российской Федерации, а также иных периодов, засчитываемых в страховой стаж.

В страховой стаж включаются периоды работы и (или) иной деятельности, которые выполнялись на территории РФ, при условии, что за эти периоды уплачивались страховые взносы в ПФР. Если они выполнялись за пределами территории РФ, то включаются в страховой стаж в случаях, предусмотренных законодательством Российской Федерации или международными договорами Российской Федерации, либо в случае уплаты страховых взносов в Пенсионный фонд Российской Федерации.

Наравне с указанными периодами в страховой стаж засчитываются следующие **нестраховые периоды**:

- период прохождения военной службы, а также другой приравненной к ней службы, предусмотренной Законом Российской Федерации «О пенсионном обеспечении лиц, проходивших военную службу, службу в органах внутренних дел, государственной противопожарной службе, органах по контролю за оборотом наркотических средств и психотропных веществ, учреждениях и органах уголовно-исполнительной системы, и их семей»;
- период получения пособия по обязательному социальному страхованию в период временной нетрудоспособности;
- период ухода одного из родителей за каждым ребенком до достижения им возраста полутора лет, но не более трех лет в общей сложности;
- период получения пособия по безработице, период участия в оплачиваемых общественных работах и период переезда по направлению государственной службы занятости в другую местность для трудоустройства;
- период содержания под стражей лиц, необоснованно привлеченных к уголовной ответственности, необоснованно репрессированных и впоследствии реабилитированных, и период отбывания наказания этими лицами в местах лишения свободы и ссылке;
- период ухода, осуществляемого трудоспособным лицом за инвалидом I группы, ребенком-инвалидом или за лицом, достигшим возраста 80 лет;
- период проживания супругов военнослужащих, проходящих военную службу по контракту, вместе с супругами в местностях, где они не могли трудиться в связи с отсутствием возможности трудоустройства, но не более пяти лет в общей сложности;
- период проживания за границей супругов работников, направленных в дипломатические представительства и консульские учреждения РФ, постоянные представительства РФ при международных организациях, торговые представительства РФ в иностранных государствах, представительства федеральных органов исполнительной власти, государственных органов при федеральных органах исполнительной власти либо в качестве представителей этих органов за рубежом, а также в представительства государственных учреждений РФ (государственных органов и государственных учреждений СССР) за границей и международные организации, перечень которых утверждается Правительством Российской Федерации, но не более пяти лет в общей сложности.

Все перечисленные нестраховые периоды засчитываются в страховой стаж только в том случае, если им предшествовали периоды работы и (или) иной деятельности, за которые уплачивались страховые взносы в ПФР.

В случае совпадения по времени нескольких периодов, включаемых в страховой стаж, при назначении пенсии будет учитываться только один из них по выбору лица, обратившегося за установлением пенсии.



Спрашивали – отвечаем



Я военный пенсионер. После службы работал «на гражданке». После валоризации получил прибавку к своей трудовой пенсии. Правильно ли я понимаю, что валоризация на военные пенсии не распространяется?

Валоризация затронула только тех граждан, в том числе из числа военных пенсионеров, кто получает пенсию по закону «О трудовых пенсиях» и кому осуществлена оценка пенсионных прав по состоянию на 1 января 2002 года исходя из трудового стажа до указанной даты. Проще говоря, на часть пенсии, которую вы заработали «на гражданке», валоризация распространяется, а на пенсию по линии Минобороны – нет.

Отвечают специалисты Пенсионного фонда Российской Федерации

С Днем защитника Отечества!

Касается ли военных пенсионеров доплата до прожиточного минимума? Если да, то какие органы мне будут ее выплачивать – Пенсионный фонд или Министерство обороны?

Право на социальную доплату до прожиточного минимума пенсионера имеет любой неработающий пенсионер, если его совокупный материальный доход (пенсия, ежемесячная денежная выплата, дополнительное ежемесячное материальное обеспечение и другие регулярные социальные выплаты) не превышает прожиточный минимум пенсионера в регионе его проживания.

Если вы живете в регионе, где прожиточный минимум пенсионера ниже федерального, то вам будет установлена федеральная доплата к пенсии, которая будет выплачиваться Пенсионным фондом Российской Федерации. Если вы живете в субъекте РФ, где этот показатель выше федерального, то вам полагается региональная социальная доплата, которую выплачивают органы социальной защиты населения региона.



После того, как я вышел в отставку с военной службы, работал некоторое время на гражданском предприятии. В ближайшее время планирую обратиться в Пенсионный фонд за назначением мне страховой части трудовой пенсии по старости. Будут ли включены в мой страховой стаж годы службы?

Нет, при назначении военным пенсионерам страховой части трудовой пенсии по старости (за исключением фиксированного базового размера) по линии Пенсионного фонда годы службы, учтенные при установлении пенсии по линии «силовых» ведомств, в страховой стаж не включаются.

Во всем остальном процесс назначения страховой части трудовой пенсии по старости (за исключением ФБР) для военных ничем не отличается от назначения трудовой пенсии по старости гражданским лицам. Вы должны иметь не менее 5 лет трудового стажа и достичь общеустановленного пенсионного возраста: 60 лет для мужчин и 55 лет для женщин. Обратиться за назначением пенсии можно в территориальный орган ПФР по месту жительства и представить пакет документов, который обычно предоставляется при обращении за назначением трудовой пенсии по старости. Вам также необходимо представить справку из органа, который обеспечивает пенсионные выплаты по линии «силовых» структур. Это справка должна содержать данные о том, с какой даты вы получаете пенсию по линии «силовых» структур и какие периоды учтены при назначении пенсии за выслугу лет или по инвалидности.

