

# МОЙ ФОНД

## ПЕНСИОННЫЙ

№1/35 2012

Пенсионный фонд Российской Федерации провел очередную индексацию средств материнского (семейного) капитала.



### Хорошая новость

В 2012 году размер материнского капитала составил 387 640 руб., что на 6 % больше по сравнению с прошлым годом и на 55 % по сравнению с 2007 годом, когда вступил в силу Федеральный закон «О дополнительных мерах государственной поддержки семей, имеющих детей». Первоначально размер материнского капитала составлял 250 000 руб. Ежегодная индексация позволяет уберечь средства материнского капитала от инфляции. Для владельцев сертификата, которые уже распорядились частью средств, размер остатка также индексируется.

Сертификаты на материнский капитал выдает Пенсионный фонд России. Владелец сертификата может направить его средства на улучшение жилищных условий, на образование детей, на увеличение будущей пенсии мамы. Государство постепенно расширяет возможности его использования. Теперь средства можно направить на оплату не только обучения, но и содержания ребенка в дошкольном образовательном учреждении, например в детском саду. А новый закон о пенсионных накоплениях прописывает особенности выплаты средств материнского капитала, направленных на формирование пенсии мамы (читайте ниже – ред.).

Алена ГВОЗДИЦКАЯ

Павел ЛОМАНОВ

ИЗДАНИЕ ПЕНСИОННОГО ФОНДА  
РОССИЙСКОЙ ФЕДЕРАЦИИ

Самое актуальное о пенсиях, пособиях, выплатах

Главная тема

## С 26% до 22%

**СНИЗИЛСЯ ДЛЯ РАБОТОДАТЕЛЕЙ  
ТАРИФ СТРАХОВЫХ ВЗНОСОВ НА  
ОБЯЗАТЕЛЬНОЕ ПЕНСИОННОЕ  
СТРАХОВАНИЕ В 2012 ГОДУ**



Новый 2012 год порадовал работодателей изменениями в пенсионном законодательстве. Главное из них – снижение совокупного тарифа страховых взносов в государственные внебюджетные фонды с 34 % до 30 %. Теперь он складывается из ставки страховых взносов в Пенсионный фонд Российской Федерации – 22 %, в Фонд социального страхования – 2,9 % и в Федеральный фонд

обязательного медицинского страхования – 5,1 %.

Отметим, что снижение коснулось только страховых взносов, уплачиваемых в Пенсионный фонд, в 2011 году размер тарифа на обязательное пенсионное страхование составлял 26 %, а вот ставки взноса в ФСС и ФФОМС остались на прежнем уровне. И кстати, платить в территориальные отделения ФОМС больше не придется.

Указанные тарифы будут применяться к фонду оплаты труда работника, который не превышает 512 тыс. руб. в 2012 году. Также предусмотрено, что в случае превышения предельной величины базы для начисления страховых взносов возникает обязанность дополнительных отчислений в Пенсионный фонд России. Размер так называемого дополнительного тарифа на обязательное пенсион-

ное страхование составляет 10 % от суммы превышения.

Эти изменения вступили в силу с 1 января 2012 года и регулируют обязанность по уплате страховых взносов за 2012 год, т. е. взносы за 2011 год плательщики уплачивают согласно действовавшим в том году тарифам.

О других изменениях для работодателей – на стр. 3

Алена ГВОЗДИЦКАЯ

## Накопили – получите!

С 1 июля 2012 года Пенсионный фонд Российской Федерации и негосударственные пенсионные фонды начинают расчет, назначение и соответствующие выплаты пенсионных накоплений гражданам.

### Единовременная выплата

Гражданин, чья накопительная часть составит пять и менее процентов по отношению к размеру его трудовой пенсии по старости (страховая + накопительная часть), сможет получить все свои пенсионные накопления единовременно. Под эту категорию в первую очередь попада-

ют мужчины 1953-1966 года рождения и женщины 1957-1966 года рождения, за которых с 2002 по 2004 годы уплачивались страховые взносы на накопительную часть трудовой пенсии. С 2005 года эти отчисления были прекращены в связи с изменениями в законо-

Продолжение на стр. 2

### Что такое пенсионные накопления?

Это составная часть трудовой пенсии по старости, которая формируется в обязательном порядке у работающих граждан 1967 года рождения и моложе за счет уплаты работодателем в ПФР страховых взносов, в добровольном порядке у участников Программы государственного софинансирования пенсий, а также у тех, кто направил средства материнского (семейного) капитала на формирование накопительной части пенсии. Средства накопительной части пенсии ПФР учитывает в специальной части индивидуального лицевого счета гражданина (так называемого «пенсионного» счета). Они инвестируются выбранной гражданином управляющей компанией (государственной или частной) либо негосударственным пенсионным фондом.



Вы в курсе

В конце ноября 2011 года был принят Федеральный закон №360-ФЗ «О порядке финансирования выплат за счет средств пенсионных накоплений». Новый закон определяет три вида выплат пенсионных накоплений: единовременная, срочная, выплата накопительной части трудовой пенсии по старости.

## Вы в курсе

# Накопили – получите!

Продолжение. Начало на стр. 1

дательстве. При этом указанная категория граждан также вправе осуществлять выбор управляющей компании или негосударственного пенсионного фонда (НПФ) для инвестирования средств пенсионных накоплений.

На единовременную выплату также могут рассчитывать граждане, получающие социальную пенсию, или трудовую пенсию по инвалидности, или пенсию по случаю потери кормильца, которые не приобрели права на трудовую пенсию по старости из-за отсутствия необходимого страхового стажа (не менее пяти лет), но достигли общеустановленного пенсионного возраста (мужчины – 60 лет и женщины – 55 лет).

## Срочная выплата

Пенсионные накопления можно будет получать в виде срочной пенсионной выплаты. На нее имеют право только участники Программы государственного софинансирования пенсий (взносы как гражданина, так и государства) и обладатели сертификата на материнский капитал, которые направили его средства на формирование накопительной части своей будущей пенсии. Продолжительность такой пенсионной выплаты определяет сам гражданин, но она не может быть меньше десяти лет.

## Накопительная часть трудовой пенсии по старости

Наконец, пенсионные накопления будут получать в виде накопительной части

трудовой пенсии по старости. В 2012 году ее размер будет рассчитываться исходя из ожидаемого периода выплаты пенсии в 18 лет. То есть, чтобы получить ежемесячный размер накопительной части пенсии в 2012 году, надо общую сумму пенсионных накоплений (с учетом дохода от их инвестирования) поделить на 216 месяцев.

## Комбинации

Срочную выплату и накопительную часть трудовой пенсии при определенных условиях можно будет комбинировать. К примеру, пенсионные накопления гражданина формировались за счет взносов работодателя в рамках обязательного пенсионного страхования, но при этом гражданин был участником Программы го-

сударственного софинансирования пенсий и/или направил на накопительную часть пенсии средства материнского капитала. В этом случае у гражданина есть два варианта. Первый – получить всю сумму пенсионных накоплений в виде накопительной части трудовой пенсии по старости. Второй – часть, сформированную за счет взносов работодателя, гражданин будет бес-

срочно получать в виде накопительной части трудовой пенсии по старости, а взносы от участия в Программе софинансирования и средства материнского капитала, при желании, – в виде срочной пенсионной выплаты, самостоятельно определив ее срок, но не менее десяти лет.

## И последнее

Срочная пенсионная выплата и накопительная часть трудовой пенсии по старости будут ежегодно – 1 августа – корректироваться с учетом поступивших взносов на накопительную часть пенсии.

Заявления о выплате пенсионных накоплений подаются в отделение ПФР, если средства находятся в управляющей компании (государственной или частной), либо в НПФ, если накопления хранятся в негосударственном пенсионном фонде.

Станислав ДЕГТЯРЕВ



К сведению

**«Выплатной» закон расширяет возможности правопреемства пенсионных накоплений.**

Ранее правопреемники средств пенсионных накоплений могли получить средства пенсионных накоплений застрахованного лица только в том случае, если он умер ДО назначения ему трудовой пенсии. Теперь в соответствии с законом если гражданин, сам формировавший средства пенсионных накоплений за счет добровольных взносов

## Правопреемство средств пенсионных накоплений



в рамках Программы государственного софинансирования пенсий, умер ДО назначения ему накопительной части трудовой пенсии по старости, то средства пенсионных накоплений передаются правопреемникам в полном объеме. Если гражданин умер ПОСЛЕ назначения ему трудовой пенсии, и при этом он получал накопительную часть пенсии бессрочно (т. е. не выделял средства, поступающие в рамках Программы

государственного софинансирования пенсий в срочную пенсионную выплату), средства пенсионных накоплений не передаются правопреемникам. Если гражданин умер ПОСЛЕ назначения ему срочной пенсионной выплаты, невыплаченный остаток средств срочной пенсионной выплаты вправе получить правопреемники.

Особенность правопреемства средств материнского капитала, оформленного в срочной пенсионной выплате, – остаток средств материнского (семейного) капитала, направленных на формирование накопительной части трудовой пенсии, а также дохода от их инвестирования подлежит выплате правопреемникам, которыми являются только отец ребенка (усыновитель) или ребенок (дети), если нет отца.

Алена ГВОЗДИЦКАЯ

## Прибавка к пенсии

**Вы вступили в Программу государственного софинансирования пенсий и платите взносы в рамках Программы? Давайте вместе рассчитаем, какая у вас будет в итоге прибавка к пенсии:**

Для примера возьмем ваш взнос 12 000 руб. в год. За 10 лет участия в Программе при таких суммах на индивидуальном «пенсионном» счете в ПФР (или НПФ, если накопительная часть вашей пенсии формируется в НПФ) фиксируется 120 000 руб. Аналогичная сумма поступает из бюджета как софинансирование со стороны государства (без учета дохода от инвестирования этих денег).

$$120\,000 + 120\,000 = 240\,000 \text{ руб.}$$

Если при выходе на пенсию вы оформляете эти деньги в качестве срочной пенсионной выплаты на 10 лет, ваша ежемесячная прибавка составит

$$240\,000 \text{ руб.} / 120 \text{ месяцев} = 2\,000 \text{ руб.}$$

Если же вы не оформляете срочную пенсионную выплату, а намерены получать средства накопительной части пенсии, сформированные в рамках Программы софинансирования бессрочно, т. е. пожизненно, расчет прибавки будет производиться так:

$$240\,000 \text{ руб.} / 228 \text{ месяцев (19 лет)} = 1\,052 \text{ руб.}$$

И это минимальный расчет, который не учитывает взносы ваших работодателей, если они выступают третьей стороной софинансирования, а также доход от инвестирования средств накопительной части пенсии. Кроме того, взнос гражданина не ограничен, и он может быть больше 12 000 руб. в год.

Татьяна МИЛЯЕВА

## Кто считается правопреемником?

Правопреемниками являются либо те, кого гражданин заранее указал в специальном заявлении в ПФР (или НПФ), либо правопреемники по закону. В первом случае правопреемником могут быть любые физические лица по выбору застрахованного лица. Во втором случае правопреемниками первой очереди являются родители, супруги и дети умершего, второй очереди – братья, сестры, дедушки, бабушки, внуки.



Теория и практика



Как это делается

### Что осталось без изменений?

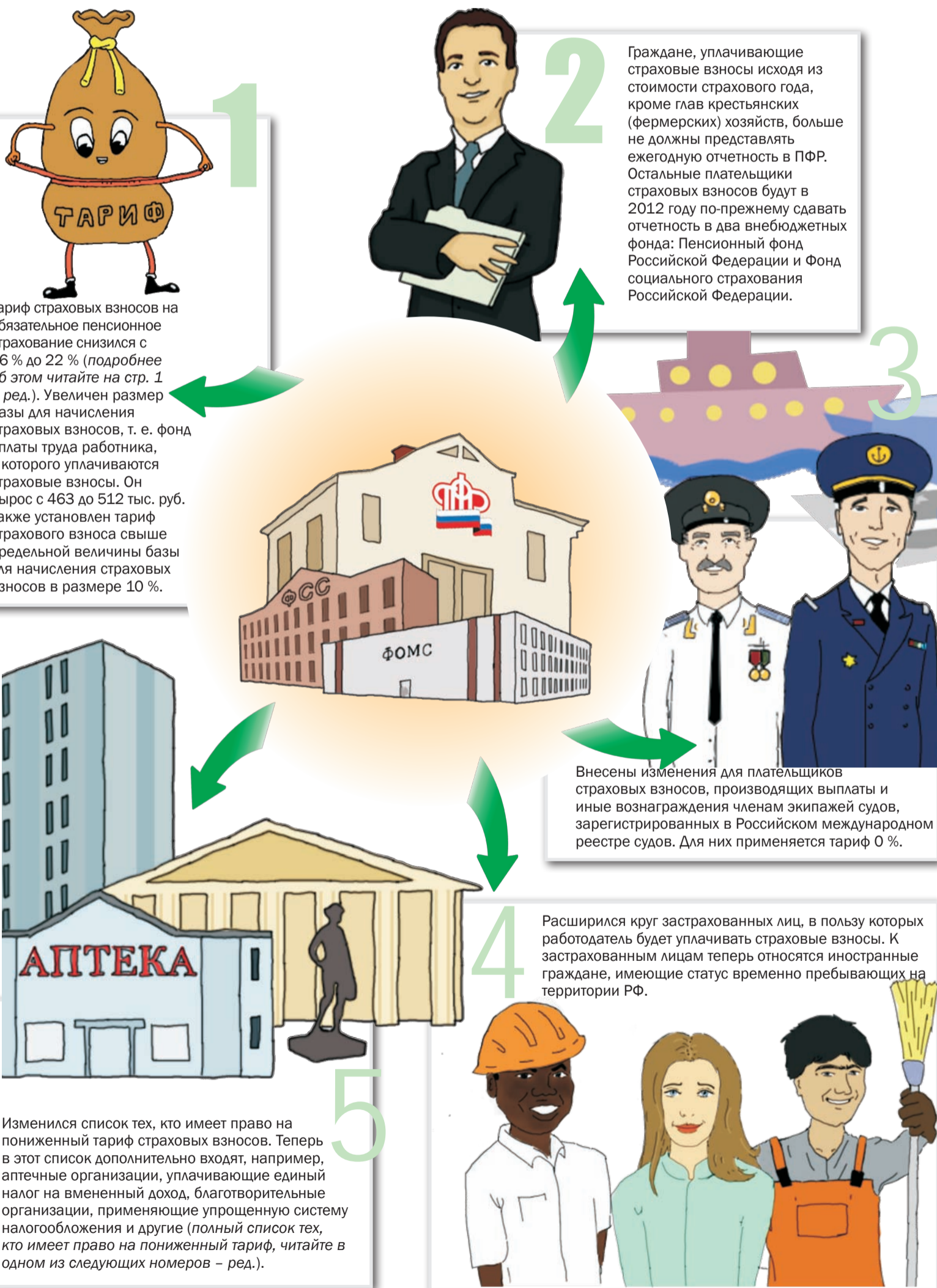
Как и в 2011 году, отчетность в ПФР необходимо будет представлять не позднее 15-го числа второго календарного месяца, следующего за отчетным периодом (кварталом, полугодием, девятью месяцами и календарным годом). Таким образом, последними датами сдачи отчетности в 2012 году становятся 15 февраля, 15 мая, 15 августа и 15 ноября. Ежеквартально надо будет сдавать не только расчеты по страховым взносам в ПФР и ФФОМС, но и сведения по персонифицированному учету в режиме «одного окна», что позволит работодателям сэкономить время. Одновременный прием двух видов отчетности призван минимизировать количество ошибок и повысить качество представляемой отчетности.

По-прежнему работодатели, численность сотрудников которых по состоянию на 1 января 2012 года превысит 50 человек, должны представлять отчетность в электронном виде с электронно-цифровой подписью. Внедрение электронного документооборота между страхователями и органами ПФР сокращает трудозатраты как организаций, так и территориальных органов ПФР при приеме и обработке отчетности, обеспечивает своевременность и оперативность представления отчетности страхователями.

Как и прежде, все формы отчетности, документов по персучету, рекомендуемый порядок их заполнения, программы для подготовки отчетности в электронном виде размещены на официальном сайте Пенсионного фонда России ([www.pfrf.ru](http://www.pfrf.ru)) в разделе «Работодателям». Также их можно получить в территориальных органах ПФР по месту регистрации страхователя.

# Изменения для плательщиков страховых взносов в 2012 году

С 1 января 2012 года вступили в силу изменения, внесенные в закон о страховых взносах\*. Изменения коснулись в первую очередь размера ставок страховых взносов. Также расширен перечень льготных категорий работодателей, имеющих право на пониженный тариф страховых взносов. Но обо всем по порядку.



\*Федеральный закон от 24 июля 2009 года №212-ФЗ «О страховых взносах в Пенсионный фонд Российской Федерации, Фонд социального страхования Российской Федерации, Федеральный фонд обязательного медицинского страхования и территориальные фонды обязательного медицинского страхования» (с учетом изменений и дополнений).



## Доплата к пенсии членам летных экипажей

### Пенсионный ликбез

Членам летных экипажей воздушных судов гражданской авиации устанавливается дополнительная ежемесячная доплата к пенсии (доплата к пенсии) в связи с особым характером их работы и в качестве дополнительной гарантии в области социального обеспечения\*.

Она выплачивается за счет средств, которые дополнительно поступают в Пенсионный фонд Российской Федерации от организаций, использующих труд членов летных экипажей воздушных судов гражданской авиации.

Доплата к пенсии является самостоятельной социальной выплатой, а ее размер не зависит от вида и размера пенсии, к которой она установлена.

#### Право на доплату к пенсии

Члены летных экипажей воздушных судов гражданской авиации, получающие пенсии в соответствии с российским законодательством, имеют право на доплату к пенсии при наличии выслуги в должностях членов летных экипажей воздушных судов гражданской авиации: для мужчин – не менее 25 лет, для женщин – не менее 20 лет\*\*.

Эти должности определены в Списке должностей членов летных экипажей воздушных судов гражданской авиации, утвержденном Постановлением Правительства Российской Федерации от 14 марта 2003 года № 155. Этим же Постановлением утверждены Правила исчисления выслуги лет, которая дает право на ежемесячную доплату к пенсии этой категории граждан. Исчисление выслуги лет для назначения доплаты к пенсии производится исходя из налета часов.

#### Документы, необходимые для установления доплаты к пенсии:

- заявление о назначении доплаты к пенсии;
- о периодах работы, дающей право на доплату к пенсии;
- о налете часов;
- о среднем месячном заработке за последние 24 месяца работы, дающей право на доплату, либо за любые 60 месяцев подряд указанной работы.

Чтобы оформить доплату к пенсии, гражданину необходимо представить необходимые документы в территориальный орган ПФР.

Продолжение темы читайте в наших следующих номерах.

\* В соответствии с Федеральным законом от 27 ноября 2001 года № 155-ФЗ «О дополнительном социальном обеспечении членов летных экипажей воздушных судов гражданской авиации».

\*\* При оставлении по состоянию здоровья летной работы в должности, дающей право на назначение доплаты к пенсии, мужчинам – не менее 20 лет, женщинам – не менее 15 лет.



### Спрашивали – отвечаем

## Отвечают специалисты Пенсионного фонда Российской Федерации

### Пенсия по новому адресу

**Я – пенсионер. Недавно переехал в другой город. Как я теперь буду получать свою пенсию, если мне раньше доставляли ее домой?**

Если пенсионер меняет место жительства, то выплата пенсии, включая организацию ее доставки, осуществляется по его новому месту жительства или месту пребывания на основании документов пенсионного дела.

Чтобы ПФР оформил запрос пенсионного дела, вам необходимо обратиться в территориальный орган ПФР по новому месту жительства с заявлением и документами о регистрации по новому месту жительства. Если вы не зарегистрированы по новому месту жительства или месту пребывания на территории РФ, то запрос пенсионного дела оформляется на основании вашего письменного заявления с указанием адреса фактического места проживания.

Одновременно оформляется заявление о доставке пенсии по новому месту жительства. При этом вы вправе выбрать любой удобный для вас способ доставки пенсии, в том числе и доставку на дом.

### Документы для выплаты

**Я специально ушла с работы, чтобы ухаживать за своей бабушкой. Ей исполнилось 80 лет, и она нуждается в постоянном моем присмотре. Какие документы мне необходимо представить, чтобы получить компенсационную выплату по уходу за нетрудоспособным человеком?**

Если вы ухаживаете за нетрудоспособным человеком и по этой причине не работаете, то вам положена компенсационная выплата в размере 1 200 руб. Для установления компенсационной выплаты по уходу необходимы следующие документы: ваша трудовая книжка с записью о последнем увольнении с работы, справка службы занятости о неполучении пособия по безработице, заявление нетрудоспособного гражданина о подтверждении ухода за ним с указанием даты начала ухода, ваше заявление, а также справка, подтверждающая факт установления нетрудоспособному гражданину инвалидности, медицинское заключение о признании ребенка в возрасте до 18 лет инвалидом, заключение лечебного учреждения о нуждаемости престарелого гражданина в постоянном постороннем уходе. Если такие документы есть в пенсионном деле нетрудоспособного гражданина, их представление не требуется. Одновременно предъявляется паспорт лица, осуществляющего уход, а также трудовая книжка нетрудоспособного лица. Для нетрудоспособных граждан, достигших возраста 80 лет, достаточно паспортных данных, находящихся в пенсионном деле. С указанными документами следует обращаться в территориальное управление ПФР по месту получения пенсии.



### Заработок и пенсия

**Что включается в состав заработка для исчисления трудовой пенсии?**

Согласно Федеральному закону от 17 декабря 2001 года № 173-ФЗ заработок для исчисления размера пенсии учитывается за 2000-2001 годы по сведениям персонифицированного учета в системе обязательного пенсионного страхования либо из среднемесячного заработка за любые 60 месяцев подряд до 1 января 2002 года на основании документов работодателей либо государственных (муниципальных) органов.

В заработок для исчисления пенсии включаются все виды выплат (дохода), полученные в связи с выполнением работы, на которые начисляются страховые взносы в ПФР. Без начисления страховых взносов в состав заработка могут быть включены только три вида выплат: денежное довольствие военнослужащих и лиц, приравненных к ним в пенсионном обеспечении, которое выплачивается за период прохождения службы, а также пособие по временной нетрудоспособности и стипендия, выплачиваемая за период обучения (если период обучения учтен при оценке пенсионных прав застрахованного лица по состоянию на 1 января 2002 года).