

# МОЙ ФОНД ПЕНСИОННЫЙ



ИЗДАНИЕ ПЕНСИОННОГО ФОНДА  
РОССИЙСКОЙ ФЕДЕРАЦИИ

Самое актуальное пособие

№03/61 2014

Главная цифра

## Более 120 000 работодателей

подключились к «Личному кабинету плательщика»  
менее чем за месяц

Всего же более 400 тыс. плательщиков страховых взносов уже пользуются «Личным кабинетом». Он предназначен для всех категорий плательщиков страховых взносов и включает в себя семь основных сервисов: «Платежи», «Справка о состоянии расчетов», «Информация о состоянии расчетов», «Платежное поручение», «Проверка РСВ-1», «Расчет взносов», «Квитанция». Есть еще четыре дополнительных сервиса: справочная информация, написать отзыв, сообщения,

оценка «Личного кабинета плательщика».

Чтобы подключиться к сервису, необходимо пройти предварительную регистрацию. Сначала ввести регистрационный номер работодателя в ПФР, ИНН, контактный email и выбрать один из способов получения кода активации: по каналам телекоммуникационной связи либо по почте заказным письмом на адрес, указанный в выписке из ЕГРЮЛ (ЕГРИП). По каналам телекоммуникационной связи

можно получить в том случае, если у плательщика есть соответствующее соглашение с органами ПФР. Кстати, уже сегодня этим способом могут воспользоваться 87 % работодателей, которые взаимодействуют с ПФР в электронном виде по защищенным каналам связи.

После предварительной регистрации код активации направляется плательщику не позднее пяти рабочих дней. Когда код получен, необходимо ввести его и регистрационный номер в ПФР. Затем

подтвердить согласие с условиями подключения и задать собственный пароль для входа в «Личный кабинет».

Есть и еще один способ подключиться к «кабинету». Можно обратиться лично в территориальный орган ПФР по месту регистрации в качестве плательщика страховых взносов. В этом случае представитель плательщика лично подает в территориальный орган ПФР заявление установленной формы.

Антон БАЛАКИРЕВ

С I квартала 2014 года плательщикам страховых взносов необходимо отчитываться в ПФР по Единой форме отчетности.



Хорошая новость

## Только одна

Единая форма отчетности объединила в себе отчетность по начисленным и уплаченным страховым взносам на обязательное пенсионное и медицинское страхование в целом по организации и сведения индивидуального персонифицированного учета по каждому застрахованному лицу.

Это снизит нагрузку на плательщиков страховых взносов, что повысит уровень комфортности их взаимодействия с Пенсионным фондом России.

ПФР совместно с разработчиками программного обеспечения планируют в марте обеспечить страхователей бесплатными программами для подготовки и проверки Единой отчетности. По мере готовности они будут размещаться на сайте Пенсионного фонда в свободном доступе, а также в «Личном кабинете плательщика».

Единая форма отчетности размещена на сайте ПФР и в специализированных бухгалтерских системах.

Предварительно проведенный ВЦИОМом социологический опрос показал, что 91,2 % представителей страхователей выступают за введение единой формы отчетности в ПФР. Опрос был проведен в 70 субъектах России. В опросе приняло участие более 3 тыс. представителей страхователей – юридических лиц.

Елена ПРИДАННИКОВА



К сведению

Раньше в стаж учитывался период отпуска по уходу за ребенком, но ограничивался тремя годами, то есть по полтора года за каждым из двух детей. Теперь в силу вступил федеральный закон, который увеличил этот порог до четырех с половиной лет в общей сложности, то есть

максимально в стаж теперь засчитываются отпуска по уходу за тремя детьми – по полтора года за каждым.

Новые правила будут работать как для нынешних пенсионеров, так и для тех, кому только предстоит выйти на пенсию.

Перерасчет пенсий нынешних пенсионеров производится в беззаявительном порядке на основании

документов, которые есть в распоряжении территориальных органов Пенсионного фонда. При этом граждане имеют право обратиться в управление ПФР по месту жительства с соответствующим заявлением, приложив свидетельство о рождении ребенка и документы, подтверждающие нахождение заявителя в отпуске по уходу за этим ребенком.

В любом случае перерасчет размера трудовой пенсии будет осуществлен с 1 января 2014 года вне зависимости от даты обращения гражданина с соответствующим заявлением в Пенсионный фонд, но не раньше даты назначения пенсии.

Кстати, с 2015 года в стаж будет включаться и период ухода за четвертым ребенком, то есть в общей



сложности шесть лет – по полтора года за каждым.

Ирина РОМАНОВИЧ



Теория и практика

## Фиксированный базовый размер трудовой пенсии

С 1 февраля 2014 года трудовые пенсии в Российской Федерации были повышены на 6,5%. При этом в составе страховой части трудовой пенсии был увеличен и фиксированный базовый размер (ФБР), который зависит от категории получателя и вида пенсии. С 1 апреля 2014 года ФБР будет снова увеличен.

### ФБР трудовой пенсии по старости

Общий фиксированный базовый размер – 3 844,98 рубля.  
**У граждан, достигших 80 лет, и инвалидов I группы – 7 689,97 рубля**  
 – если на иждивении находятся нетрудоспособные члены семьи:  
 с 1 иждивенцем – 8 971,62 рубля  
 с 2 иждивенцами – 10 253,30 рубля  
 с 3 иждивенцами – 11 534,95 рубля  
**У граждан, на иждивении которых находятся нетрудоспособные члены семьи (кроме лиц, достигших 80-летнего возраста или являющихся инвалидами I группы):**  
 с 1 иждивенцем – 5 126,65 рубля  
 с 2 иждивенцами – 6 408,31 рубля  
 с 3 иждивенцами – 7 689,97 рубля

**У граждан, проработавших не менее 15 календарных лет в районах Крайнего Севера и имеющих страховой стаж не менее 25 лет у мужчин или не менее 20 лет у женщин, – 5 767,47 рубля**  
 – достигших 80 лет или инвалидов I группы – 11 534,95 рубля  
 – если на иждивении находятся нетрудоспособные члены семьи:  
 с 1 иждивенцем – 7 689,97 рубля  
 с 2 иждивенцами – 9 612,48 рубля  
 с 3 иждивенцами – 11 534,95 рубля  
 – достигших 80 лет или инвалидов I группы, на иждивении которых находятся нетрудоспособные члены семьи:  
 с 1 иждивенцем – 13 457,46 рубля  
 с 2 иждивенцами – 15 379,94 рубля  
 с 3 иждивенцами – 17 302,45 рубля

**У граждан, проработавших не менее 20 календарных лет в местностях, приравненных к районам Крайнего Севера, имеющих страховой стаж не менее 25 лет у мужчин или не менее 20 лет у женщин, – 4 998,48 рубля**  
 – достигших 80 лет или инвалидов I группы – 9 996,98 рубля  
 – если на иждивении находятся нетрудоспособные члены семьи:  
 с 1 иждивенцем – 6 664,64 рубля  
 с 2 иждивенцами – 8 330,80 рубля  
 с 3 иждивенцами – 9 996,98 рубля  
 – достигших 80 лет, а также инвалидов I группы, на иждивении которых находятся нетрудоспособные члены семьи:  
 с 1 иждивенцем – 11 663,12 рубля  
 с 2 иждивенцами – 13 329,28 рубля  
 с 3 иждивенцами – 14 995,43 рубля

### ФБР трудовой пенсии по инвалидности

**У инвалидов I группы:**  
 без иждивенцев – 7 689,97 рубля  
 с 1 иждивенцем – 8 971,62 рубля  
 с 2 иждивенцами – 10 253,30 рубля  
 с 3 иждивенцами – 11 534,95 рубля  
**У инвалидов II группы:**  
 без иждивенцев – 3 844,98 рубля  
 с 1 иждивенцем – 5 126,65 рубля  
 с 2 иждивенцами – 6 408,31 рубля  
 с 3 иждивенцами – 7 689,97 рубля  
**У инвалидов III группы:**  
 без иждивенцев – 1 922,50 рубля  
 с 1 иждивенцем – 3 204,16 рубля  
 с 2 иждивенцами – 4 485,81 рубля  
 с 3 иждивенцами – 5 767,48 рубля

**У граждан, проработавших не менее 15 календарных лет в районах Крайнего Севера, имеющих страховой стаж не менее 25 лет у мужчин или не менее 20 лет у женщин**

**У инвалидов I группы:**  
 без иждивенцев – 11 534,95 рубля  
 с 1 иждивенцем – 13 457,46 рубля  
 с 2 иждивенцами – 15 379,94 рубля  
 с 3 иждивенцами – 17 302,45 рубля

**У инвалидов II группы:**  
 без иждивенцев – 5 767,48 рубля  
 с 1 иждивенцем – 7 689,97 рубля  
 с 2 иждивенцами – 9 612,48 рубля  
 с 3 иждивенцами – 11 534,95 рубля

**У инвалидов III группы:**  
 без иждивенцев – 2 883,72 рубля  
 с 1 иждивенцем – 4 803,23 рубля  
 с 2 иждивенцами – 6 728,72 рубля  
 с 3 иждивенцами – 8 651,20 рубля

**У граждан, проработавших не менее 20 календарных лет в местностях, приравненных к районам Крайнего Севера, имеющих страховой стаж не менее 25 лет у мужчин или не менее 20 лет у женщин**

**У инвалидов I группы:**  
 без иждивенцев – 9 996,98 рубля  
 с 1 иждивенцем – 11 663,12 рубля  
 с 2 иждивенцами – 13 329,28 рубля  
 с 3 иждивенцами – 14 995,43 рубля

**У инвалидов II группы:**  
 без иждивенцев – 4 998,48 рубля  
 с 1 иждивенцем – 6 664,64 рубля  
 с 2 иждивенцами – 8 330,80 рубля  
 с 3 иждивенцами – 9 996,98 рубля

**У инвалидов III группы:**  
 без иждивенцев – 2 499,24 рубля  
 с 1 иждивенцем – 4 165,41 рубля  
 с 2 иждивенцами – 5 831,56 рубля  
 с 3 иждивенцами – 7 497,73 рубля

### ФБР трудовой пенсии по случаю потери кормильца

Круглые сироты – 3 844,98 рубля (на каждого ребенка)  
 Другие нетрудоспособные члены семьи умершего кормильца – 1 922,50 рубля (на каждого нетрудоспособного члена семьи)

### ВНИМАНИЕ!

У тех, кто проживает в районах Крайнего Севера и приравненных к ним местностях, фиксированный базовый размер увеличивается на соответствующий районный коэффициент.



К сведению

С 1 января 2015 года в России вводятся новый порядок формирования и расчета пенсии в системе обязательного пенсионного страхования и два вида пенсии: страховая пенсия и накопительная пенсия. К страховой пенсии устанавливается фиксированная выплата в твердом размере – аналог сегодняшнего фиксированного базового разме-

## В 2015 году – фиксированная выплата

Фиксированный базовый размер в следующем году станет фиксированной выплатой.

ра. Суть остается та же – это гарантированная сумма, которую государство устанавливает к страховой пенсии в фиксированном размере. Объем фиксированной выплаты, как и фиксированного базового размера, зависит от вида страховой пенсии и будет ежегодно увеличиваться на индекс, утвержденный государством РФ. Этот индекс не может быть ниже уровня инфляции за предыдущий год.

Но отличие все же есть. По новой пенсионной формуле с 2015 года пенсионный ка-

питал граждан за каждый год будет записываться в баллах – индивидуальных пенсионных коэффициентах. За каждый год более позднего обращения за назначением пенсии начисляются повышающие, так называемые премиальные, баллы. Чем позже обращение, тем выше балл. Например, если гражданин обратится за назначением пенсии через пять лет после возникновения права на страховую пенсию, то фиксированная выплата вырастет на 36%. Если через десять лет, то фиксированная

выплата увеличится более чем в два раза.

Для граждан, имеющих страховой стаж: инвалидов I группы, граждан достигших 80-летнего возраста, граждан, работавших или проживающих в районах Крайнего Севера и приравненных к ним местностях, пенсия будет назначаться в повышенном размере за счет увеличенного размера фиксированной выплаты либо применения «северных» коэффициентов.



Елена ПРИДАННИКОВА

# Зачем нужен СНИЛС ребенку?



Как это делается

# 1

**Страховой номер индивидуального лицевого счета,**

или СНИЛС, сегодня нужен абсолютно всем россиянам, начиная фактически с первого дня рождения. То есть даже детям родители должны оформить СНИЛС. Так для чего же нужен СНИЛС ребенку?



# 4

**Для учета пенсионных прав**

Ну и, наконец, СНИЛС нужен, если достигший 14-летнего возраста школьник решил подработать во время летних каникул. В этом случае работодатель уплачивает за него страховые взносы на обязательное пенсионное страхование и они фиксируются на индивидуальном лицевом счете ребенка. Здесь же отражается информация о страховом стаже и зарплате. Все это понадобится для установления пенсии в будущем. Чем выше зарплата и продолжительнее срок, в течение которого уплачивались страховые взносы, тем большая сумма отражена на вашем пенсионном счете и тем выше будет пенсия.

# 2

**Для получения социальных услуг и льгот**

СНИЛС применяется для формирования регистров граждан, имеющих право на государственные социальные услуги и льготы. Например, такие, как получение бесплатных лекарств, ежемесячной денежной выплаты, льготных путевок, в том числе детям. По сути, это идентификатор персональных данных, который необходим для получения любых муниципальных или государственных услуг: зачисление в детский сад, школу, секцию и т. д.



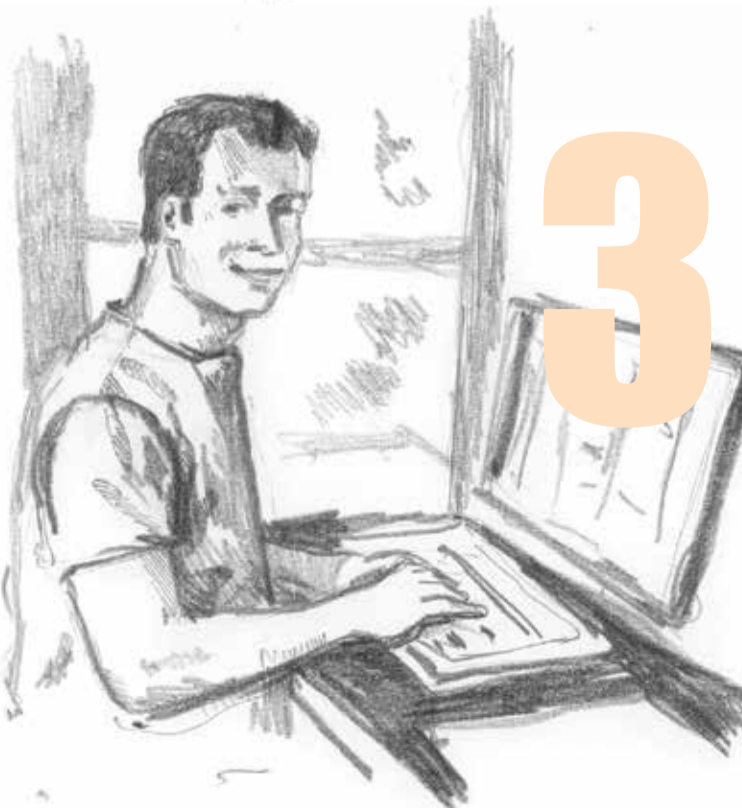
**Как получить СНИЛС**

Для получения СНИЛС для ребенка мама или папа с собственным паспортом и свидетельством о рождении или паспортом ребенка могут обратиться в ПФР по месту прописки или фактического места жительства. В ПФР нужно заполнить заявление и не позднее чем через две недели получить для своего ребенка СНИЛС. Ребята старше 14 лет могут обратиться в ПФР самостоятельно со своим паспортом.

# 3

**Для получения государственных и муниципальных услуг в электронном виде**

Широко распространено сегодня оказание государственных и муниципальных услуг через интернет. Так, используя сервис портала госуслуг [www.gosuslugi.ru](http://www.gosuslugi.ru), можно получить выписку из госреестра прав на недвижимое имущество, получить или обменять заграничный или российский паспорт без пребывания в очереди и многое другое. СНИЛС используется для идентификации пользователя на портале государственных услуг.





## Пенсионный ликбез

### ЕСТЬ ВОПРОС:

### Какой вариант пенсионного обеспечения выбрать: с формированием накопительной пенсии или без?

Гражданам 1967 года рождения и моложе в 2014-2015 годах предоставлена возможность выбора тарифа страховых взносов, которые работодатель ежемесячно уплачивает, на накопительную пенсию: либо оставить 6 %, как сегодня, либо отказаться от дальнейшего формирования накопительной пенсии, тем самым увеличив тариф на страховую пенсию с 10 % до 16 %.

Увеличивая процент тарифа на формирование накопительной пенсии, гражданин уменьшает пенсионные права на формирование страховой пенсии и наоборот.

Какой вариант выгоднее – решает сам гражданин. При принятии решения о выборе в первую очередь важно помнить, что страховая пенсия гарантированно увеличивается за счет ежегодной индексации по уровню не ниже инфляции. В то время как накопительная пенсия – это пенсионные накопления, которые передаются из ПФР в управление негосударственному пенсионному фонду или управляющей компании и инвестируются ими на финансовом рынке.

Накопительная пенсия не индексируется государством. Доходность пенсионных накоплений зависит исключительно от результатов их инвестирования, то есть могут быть и убытки. В случае убытков гарантируется лишь выплата суммы уплаченных страховых взносов на накопительную пенсию. Накопительная пенсия не защищена от инфляции.

Если гражданин отказывается от формирования пенсионных накоплений, тариф страховых взносов его работодателя в Пенсионный фонд России в размере 16 % будет направляться на формирование его страховой пенсии. Важно отметить, что даже в этом случае все сформированные на этот момент пенсионные накопления граждан будут по-прежнему инвестироваться и выплачены в полном объеме, с учетом инвестиционного дохода, когда граждане получат право выйти на пенсию и обратятся за ее назначением.



## Спрашивали – отвечаем

## Новая пенсионная формула

### Отвечают специалисты Пенсионного фонда Российской Федерации



#### Повышается ли с 2015 года пенсионный возраст?

Пенсионный возраст повышаться не будет. Решение принято. Общеустановленный пенсионный возраст остается прежним: 55 лет для женщин, 60 лет для мужчин.

При этом созданы стимулы для более позднего выхода на пенсию. По новой пенсионной формуле те граждане, которые приобрели право на страховую пенсию и не обратились за ее назначением либо отказались от ее получения, получают пенсию в повышенном размере, так как за каждый год более позднего обращения за назначением страховая пенсия и фиксированная выплата будут увеличиваться.

Например, если гражданин обратится за назначением пенсии через пять лет после достижения пенсионного возраста, то фиксированная выплата к страховой пенсии будет увеличена на 36 %, а страховая пенсия – на 45 %.

Накопительная пенсия также увеличится, поскольку снизится ожидаемый период выплаты, на который для ее расчета делится сумма пенсионных накоплений.

#### Будет ли в связи с введением новой формулы выплачиваться пенсия работающим пенсионерам? Будет ли она ежегодно дополнительно увеличиваться 1 августа?

Пенсия работающим пенсионерам будет выплачиваться в полном объеме. 1 августа будет проводиться ежегодный беззаявительный перерасчет пенсии работающих пенсионеров, при этом максимальная прибавка к страховой пенсии работающего пенсионера от беззаявительного перерасчета пенсии будет равна произведению трех пенсионных коэффициентов и стоимости пенсионного коэффициента на 1 августа года перерасчета. Таким образом, ежегодный перерасчет пенсий работающих пенсионеров сохранится в пределах денежного выражения трех пенсионных коэффициентов в год.

То есть пенсия работающих пенсионеров будет ежегодно расти не только за счет увеличения стоимости пенсионного коэффициента и размера фиксированной выплаты, но и благодаря традиционному ежегодному августовскому перерасчету.

#### Как после введения новой формулы будут повышаться страховые пенсии? По каким правилам?

Как и раньше, страховая пенсия будет гарантированно увеличиваться государством минимум по росту потребительских цен за прошедший год (не ниже инфляции). Также ежегодно по инфляции будет увеличиваться и размер фиксированной выплаты к страховой пенсии.

Рост размера накопительной пенсии будет зависеть от уровня дохода от инвестирования средств пенсионных накоплений гражданина управляющей компанией или НПФ.



#### Изменится ли ожидаемый период выплаты пенсии в новой пенсионной формуле?

Показатель «ожидаемый период выплаты» при расчете страховой пенсии за периоды страхового стажа после 1 января 2015 года применяться не будет.

При этом порядок расчета накопительной пенсии останется прежним и ожидаемый период выплаты будет использоваться. Для расчета накопительной пенсии граждан, выходящих на пенсию по достижении установленного возраста, ожидаемый период выплаты пенсии сегодня составляет 228 месяцев. С 1 января 2016 года он ежегодно будет устанавливаться федеральным законом.