

МОЙ ФОНД ПЕНСИОННЫЙ



ИЗДАНИЕ ПЕНСИОННОГО ФОНДА
РОССИЙСКОЙ ФЕДЕРАЦИИ

Самое актуальное о пенсиях,

№05/75 2015

Важная новость

20 000 рублей

ИЗ СРЕДСТВ МАТЕРИНСКОГО КАПИТАЛА



Все территориальные органы Пенсионного фонда России с мая 2015 года принимают заявления на единовременную выплату из средств материнского капитала в размере 20 тыс. рублей.

Воспользоваться правом на получение единовременной выплаты смогут все семьи, которые получили или получают право на материнский сертификат по

состоянию на 31 декабря 2015 года и не использовали всю сумму материнского капитала на основные направления расходования. Чтобы получить единовременную выплату, заявление в Пенсионный фонд России необходимо подать не позднее 31 марта 2016 года.

Подать заявление могут все проживающие на территории РФ владельцы сертификата на материнский

капитал вне зависимости от того, сколько времени прошло со дня рождения ребенка, давшего право на получение сертификата. При себе необходимо иметь документ, удостоверяющий личность, и банковскую справку о реквизитах счета, на который в двухмесячный срок единым платежом будут перечислены 20 тыс. рублей или сумма остатка на счете владельца сертификата,

если она составляет менее 20 тыс. рублей. Эти деньги семьи смогут использовать на повседневные нужды.

Бланк заявления можно скачать на сайте Пенсионного фонда России www.pfrf.ru. В заявлении необходимо указать СНИЛС, а также серию и номер сертификата на материнский капитал.

Антон БАЛАКИРЕВ



Вы в курсе

Стартовал Всероссийский конкурс «Спасибо интернету-2015»

Конкурс организован Пенсионным фондом России и ОАО «Ростелеком». Участниками конкурса могут стать представители старшего поколения пользователей интернета, обучившиеся работе на компьютере и в сети как самостоятельно, так и закончившие специализированные компьютерные курсы.

Конкурсные работы будут приниматься с 22 апреля по 1 октября 2015 года, а итоги конкурса планируется подвести на RIW-2015 (Russian Interactive Week 2015).

Чтобы принять участие в конкурсе, необходимо подать заявку на сайте <http://azbukainterneta.ru/konkurs>, приложив свою конкурсную работу – эссе в соответствии с номинациями конкурса и фотографии. Победителей определит авторитетная конкурсная комиссия, в состав которой вошли представители Пенсионного фонда России, ОАО «Ростелеком», Российской ассоциации электронных коммуникаций и Регионального общественного центра интернет-технологий.

Номинации конкурса:

- Портал gosuslugi.ru: простое решение сложной задачи;
- Интернет – мой друг и помощник;
- Виртуальное общение.

Илья ПШЕНОВ



Актуально

Пенсионные накопления: итоги переходной кампании 2013–2014 годов

Пенсионный фонд России подвел итоги переходной кампании 2013–2014 годов по переводу гражданами своих пенсионных накоплений в управляющие компании и негосударственные пенсионные фонды.

Особенностью этой кампании является то, что ПФР принимал к рассмотрению заявления, которые граждане подавали в течение двух лет: в 2013 и 2014 году. Несмотря на то, что Пенсионный фонд подводил итоги переходной кампании 2013 года, фактического перечисления средств пенсионных накоплений по ее результатам не было произведено в силу моратория на передачу средств

между ПФР и НПФ и между самими НПФ.

Всего в ходе переходной кампании 2013–2014 годов территориальные органы ПФР приняли 24,8 млн заявлений о выборе НПФ или УК. Из них в 2013 году было подано 18,1 млн заявлений, в 2014 году – 6,7 млн заявлений (у части граждан – за-

явления 2014 года, которые «перекрывали» заявления 2013 года, даже если по ним ранее было вынесено предварительное положительное решение).

Из удовлетворенных и исполненных 10,4 млн заявлений граждан 6,1 млн человек перевели свои пенсионные накопления из ПФР

в НПФ, 335,8 тыс. человек вернулись из НПФ в ПФР, 432,7 тыс. человек изменили выбор управляющей компании, а 3,5 млн человек перешли из одного НПФ в другой.

Всего по итогам переходной кампании 2013–2014 гг. из ПФР в 24 НПФ, которые вошли в систему гарантиро-

вания, передано 399,2 млрд рублей. В частные управляющие компании, а также в государственную управляющую компанию «Внешэкономбанк» передача сумм пенсионных накоплений, которые ПФР получит от НПФ за граждан, которые выбрали страховщиком ПФР, будет проведена до конца июня 2015 года.

В результате переходной кампании 2013–2014 годов пенсионные накопления в государственной управляющей компании «Внешэкономбанк» будут формировать 51,9 млн граждан, в негосударственных пенсионных фондах – 28,3 млн граждан, а в частных управляющих компаниях – 482,5 тыс. граждан.

Антон БАЛАКИРЕВ



Архивы

Вот такие пенсионные дела

Пенсионные дела по всем правилам архивной науки хранятся 75 лет со дня смерти их владельца, а затем уничтожаются. Однако, учитывая историческую ценность некоторых из них, в нескольких отделениях Пенсионного фонда России решили сохранять историю и открыли музеи.

КАК ЭТО БЫЛО

Как правило, все началось с небольших коллекций архивных пенсионных дел, а со временем они, силами сотрудников и неравнодушных жителей региона, дополнились уникальными документами. Так, перед открытием музея сотрудники **Отделения ПФР по Костромской области** провели большую исследовательскую работу в Государственном архиве, изучая историю создания пенсионных касс Костромского губернского земства. Копии документов той поры присутствуют в экспозиции их музея.

Наиболее ценные материалы, специально отобранные сотрудниками региональных отделений ПФР, легли в основу нескольких постоянных экспозиций, а затем и музеев.

САМЫЙ ПЕРВЫЙ МУЗЕЙ

Первый музей истории пенсий был открыт в 2008 году на площадке **Отделения Пенсионного фонда России по Еврейской автономной области** в г. Биробиджане. Александр Бобров, управляющий в то время Отделением, собрал коллектив и сказал: «Будем делать музей. Не свой, местечковый, а истории пенсий России». На сбор экспонатов для первых экспозиций ушло около года. Затем музей стал стремительно развиваться. Откликнулись и жители области. Пенсионные удостоверения и выплатные книжки разных времен, старинные монеты и бумажные деньги, ценные

архивные документы ОПФР принимались в дар и выписывались через интернет. Вскоре экспонатам и посетителям музея стало тесно, и музей переехал в просторное помещение, сооруженное из бывшего холла, отгороженного стеклянной стеной. На сегодняшний день в коллекции музея находится около 1 000 артефактов, которые освещают практически 300-летний период российской истории, начиная со времен Петра Великого, считающегося основателем пенсионной системы России. Ежегодно музей принимает более 2 тыс. человек.

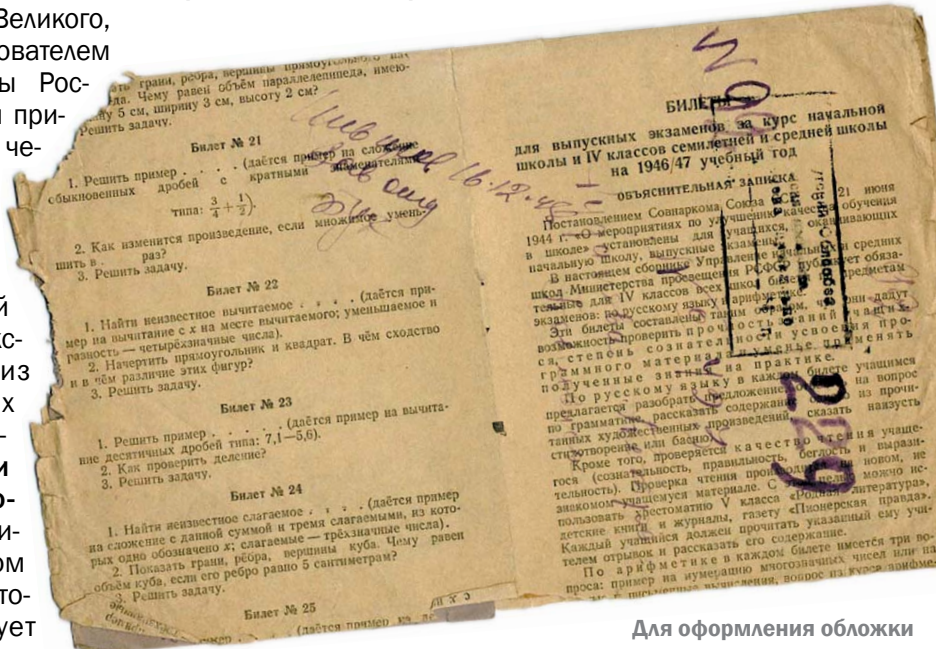
УНИКАЛЬНЫЕ ЭКСПОНАТЫ

Каждый музей гордится своими экспонатами. Один из самых старинных документов хранится в **Отделении ПФР по Алтайскому краю** – это датированный 1768 годом приписной лист, который свидетельствует о переводе солдата по состоянию здоровья с императорской службы на полное гособеспечение к Колыванскому заводу. Именно такие ценные для того времени бумаги гарантировали поддержку от государства военнослужащим и стали своего рода прототипом современного пенсионного дела.

В целом, среди экспонатов музеев представлены материалы разных эпох: начиная



Музей истории пенсий в Исполнительной дирекции ПФР. В центре зала – эмеритальная касса второй половины XIX века.



Для оформления обложки пенсионного дела использованы экзаменационные билеты для выпускников 1946/47 учебного года. Музей пенсионных дел в Отделении ПФР по Иркутской области

с бумаг царских времен и заканчивая вычислительными машинками советского периода. Есть денежные знаки царской эпохи, которыми выдавали пенсию лишь избранным категориям граждан, фотографии участников Первой мировой войны, имеющих право на государственную пенсию, первые трудовые списки – предшественники трудовых книжек, личные карты пенсионера, которые затем превратились в пенсионные удостоверения, пожелтевшие от времени первые пенсионные дела, пенсионные справки, которые в разгар Великой отечественной войны и острого дефицита бумаги оформлялись даже на газетных листах...

В музее **Отделения ПФР по Саратовской области** также выставлены технические средства, с помощью которых считали и назначали пенсию в разные годы, например, довоенный ариф-

мометр и первые советские микрокалькуляторы.

МУЗЕИ СЕГОДНЯ

На сегодняшний день существуют 16 полноценных музеев: в Тамбове, Сусумане (Магаданская область), Биробиджане, Пензе, Иркутске, Саратове, Москве, Нижнем Новгороде, Красноярске, Тю-

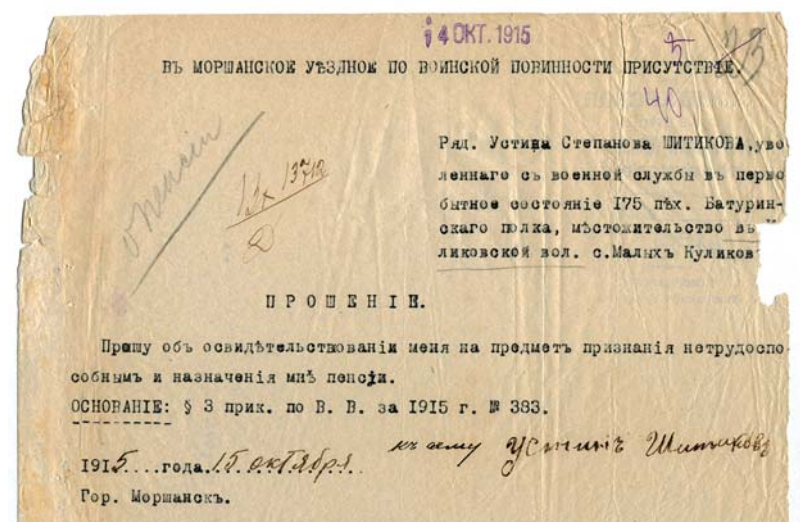
мени, Белгороде, Томске, Хабаровске, Костроме, Алтайском крае и в Республике Тыва. В других региональных отделениях ПФР периодически открываются тематические экспозиции. В планах каждого ОПФР есть открытие своего уникального музея. Ведь это отличная площадка для информационной работы. К примеру, экскурсии школьников впечатляют сильнее обычных уроков, а музейная экспозиция **Отделения ПФР по Тамбовской области** ежегодно принимает участие в акции «Ночь музеев». Кстати, их музей существует не так давно, но его экспозиция, посвященная 20-летней истории ОПФР, успела принять участие в областной музейной биеннале «Земля Тамбовская, родная...» и получить диплом лауреата.

Историями об уникальных пенсионных делах мы будем делиться с вами в нашей рубрике «Архивы».

Антон БАЛАКИРЕВ



Пресс-секретарь Отделения ПФР по Еврейской автономной области Татьяна Мошкина проводит обучающие экскурсии для школьников в музее истории пенсий России

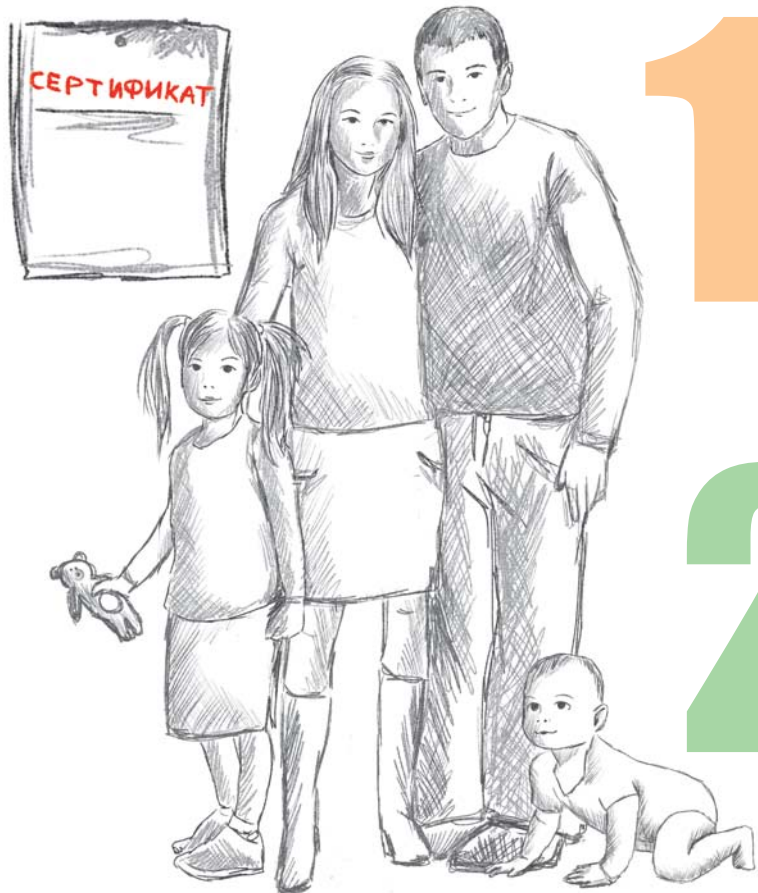


Прошение о назначении пенсии, 1915 год. Музей пенсионных дел в Отделении ПФР по Тамбовской области



Как это делается

Как изменить распоряжение средствами материнского капитала



1

О распоряжении средствами материнского капитала

Обратиться в Пенсионный фонд России по месту жительства за распоряжением средствами материнского капитала можно, когда второму ребенку* исполнится три года. Исключение: если необходимо погасить основной долг или уплатить проценты по кредитам или займам на приобретение или строительство жилья, средствами материнского капитала можно воспользоваться в любое время после рождения или усыновления второго ребенка.

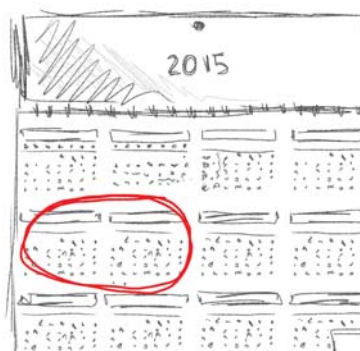
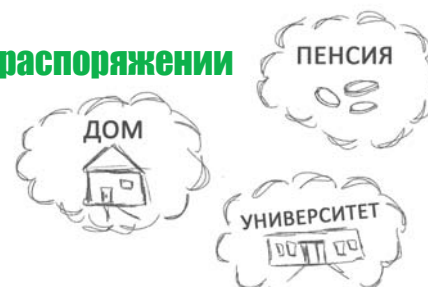
Средствами материнского капитала можно распорядиться по трем направлениям: улучшение жилищных условий, образование детей, увеличение будущей пенсии мамы.

* Здесь и далее под «вторым ребенком» понимается второй, третий или последующий малыш, родившийся в семье или усыновленный после 1 января 2007 года, если после рождения (усыновления) предыдущих детей право на получение материнского капитала не возникло или не оформлялось.

2

Возможность аннулировать заявление о распоряжении

Если владелец сертификата на материнский капитал подал заявление о направлении средств, а затем решил направить их на другие цели, то можно аннулировать это заявление при соблюдении определенных условий.



3

Улучшение жилищных условий семьи

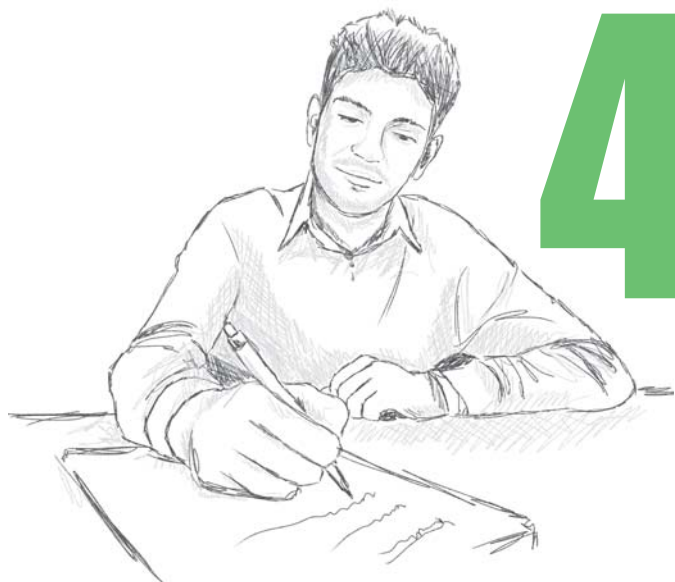
Чтобы аннулировать заявление о распоряжении средствами материнского капитала на улучшение жилищных условий, необходимо лично либо через представителя подать заявление о его аннулировании. Срок обращения с таким заявлением – не позднее двух месяцев с даты поступления в ПФР предыдущего заявления о распоряжении, то есть до перечисления территориальным органом Пенсионного фонда России средств (части средств) материнского капитала.

4

Образование детей

Заявление об аннулировании ранее поданного заявления о распоряжении средствами МСК на образование детей и других расходов, связанных с получением образования, должно быть подано в срок не позднее двух месяцев с даты приема прежнего заявления о распоряжении. Бывает так, что ребенка (детей) отчисляют из учебного заведения до истечения срока действия договора об оказании платных образовательных услуг. В этом случае владелец сертификата должен представить в территориальный орган Пенсионного фонда России заявление об отказе в направлении средств (с указанием причины отказа). Заявление пишется в произвольной форме и к нему прилагается распорядительный акт (его заверенная копия) об отчислении из образовательной организации.

Также перечисление средств можно приостановить, если студенту предоставлен академический отпуск. Для этого владельцу сертификата на материнский капитал необходимо направить в территориальный орган Пенсионного фонда России заявление об отказе в направлении средств и приложить копию приказа о предоставлении студенту академического отпуска, заверенную образовательной организацией. Чтобы возобновить перечисление средств, необходимо подать заявление о распоряжении средствами, к которому прилагается копия приказа о допуске студента к образовательному процессу.



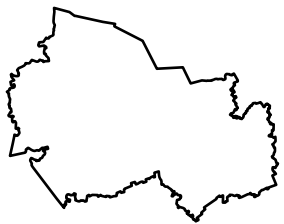
5

Увеличение будущей пенсии мамы

Женщины, которые изначально выбрали такой вариант использования средств материнского (семейного) капитала, впоследствии могут изменить свой выбор для распоряжения средствами по другим направлениям (улучшение жилищных условий либо получение образования ребенком). Для этого нужно подать в территориальный орган Пенсионного фонда России по месту жительства заявление об отказе от направления средств МСК или его части на формирование будущей пенсии. Главное – сделать это до назначения накопительной пенсии.



Думаете, что Пенсионный фонд — организация только для пенсионеров? А вот и нет! Дети тоже знакомы со специалистами Фонда. Для главных цветов жизни работники ПФР периодически готовят различные мероприятия: например, посещают детсады с увлекательными рассказами по пенсионной теме, устраивают конкурсы или приглашают в гости, где обязательно угощают сладостями.


Новосибирская область

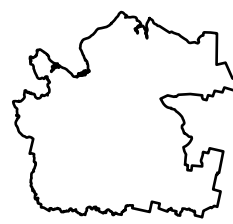
Дети рисуют будущее

Ко Дню защиты детей Центральный парк Новосибирска стал местом парковки машины ПФР не случайно. Его выбирают для своих прогулок многие родители Новосибирска. У входа в парк их встречали специалисты Пенсионного фонда, детям дарили шарики с логотипом ПФР, а взрослым – полезную информацию о материнском капитале.

Те гости парка, которые хотели получить более подробную консультацию, задерживались у машины Отделения ПФР подольше. Их малыши в это время были тоже заняты важным делом: работники Пенсионного фонда организовали для них конкурс рисунков на асфальте. Тема конкурса была «Наше будущее в наших руках». Дорожки Центрального парка украсили парусники, плывущие в кругосветное путешествие, домики среди зеленых деревьев, цветы. Всем участникам конкурса, а особенно тем, кто сумел «презентовать» свой рисунок, вручался приз. Поэтому встреча с сотрудниками ОПФР оказалась полезной не только для проконсультированных мам, но и для ребятшек, получивших возможность заглянуть в свое будущее при помощи цветных мелков и специалистов ПФР.



Дети Новосибирска рисуют свое будущее

Татьяна ПОНЕДЕЛЬНИКОВА

Архангельская область

Бархатцы, циннии и подсолнухи

Традиционно с 2013 года в преддверии Международного дня защиты детей коллектив Отделения ПФР по Архангельской области делает подарок Областному специализированному Дому ребенка для детей с поражением центральной нервной системы и нарушением психики: оформляет газон и клумбу с цветами в его дворе.

Инициативная группа сотрудников закупает грунт, семена цветов, выращивает рассаду, а к 1 июня они высаживают цветы на клумбу и огораживают ее ярким заборчиком.



Сотрудники Отделения ПФР по Архангельской области обустривают клумбу для Дома ребенка

Ирина РОМАНОВА

Ирина Кравцова, директор Дома ребенка:
 Огромное спасибо сотрудникам Отделения Пенсионного фонда за заботу и помощь. С такой яркой цветочной клумбой наша территория смотрится более ухоженной и красивой, а ребяташек и персонал все лето и осень до первого снега радуют яркие бархатцы, циннии и даже подсолнухи!


Саратовская область

Мэри Поппинс о СНИЛС

В детском саду «Радуга» Базарно-Карабулакского района Саратовской области знаменитая няня рассказывает детям о СНИЛС.

Ребятишек старшей и подготовительной группы «Радуги» водят на экскурсию в Управление ПФР в Базарно-Карабулакском районе, а затем сотрудники УПФР вместе с воспитателями дают уроки пенсионной грамотности в самом детском саду. Как они усваивают такую «взрослую» информацию – детишки показали наглядно.

Ликбез для малышей открыла история о СНИЛСе, который вручают при рождении. И, конечно же, детсадовцам не читали лекцию о зеленой пластиковой карточке строгие тети в бело-синей униформе ПФР. Узнали о важности этого документа ребяташки из уст Пеппи Длинныйчулок и Мэри Поппинс. Рыжая веснушчатая девочка из Швеции отыскала загадочную карточку в своем огромном чемодане и пыталась понять, для чего она ей нужна. На выручку ей пришла няня-вол-

шебница. И вместе с дошкольниками она разъяснила неграмотной Пеппилотте Рувьгардине каждую надпись.

А еще после такого урока пенсионной грамотности трое ребяташек получили СНИЛС.

Екатерина ЗАДНЕПРОВСКАЯ


Детсадовцы из Саратовской области о СНИЛС узнали от Пеппи Длинныйчулок и Мэри Поппинс


Мероприятие

Парад детских колясок

Какой должна быть детская коляска? Целой цветочной поляной, полицейским автомобилем или сказочной каретой! Во многих городах ко Дню защиты детей проводится Парад детских колясок. Условие для участия в Параде – красивый костюм для малыша и его «транспортного средства». Сотрудники Пенсионного фонда являются обязательными участниками. Они и консультации проводят, и сертификаты на материнский капитал вручают.



Ах, эта свадьба, свадьба, свадьба... Волгоград



Консультационный пункт Пенсионного фонда г. Костромы на параде детских колясок

Антон БАЛАКИРЕВ