

# МОЙ ФОНД ПЕНСИОННЫЙ



ИЗДАНИЕ ПЕНСИОННОГО ФОНДА  
РОССИЙСКОЙ ФЕДЕРАЦИИ

Самое актуальное о пенсиях, пособиях, выплатах

№ 09/101 2017

Актуально

## Госуслуги — через федеральный реестр инвалидов

Пенсионный фонд России запустил пилотный проект по оказанию государственных услуг на основе сведений Федерального реестра инвалидов (ФРИ). Начиная с 21 августа все виды пенсий по инвалидности и ежемесячная денежная выплата будут назначаться обратившимся в ПФР инвалидам в соответствии с данными, которые к настоящему моменту поступили в реестр из учреждений, ведомств и органов власти, имеющих отношение к предоставлению выплат и услуг инвалидам.

Пилотный проект продлится до конца года на базе отделений ПФР в 12 субъектах: Белгородской, Вологодской, Иркутской, Пензенской, Самарской и Смоленской областях, Красноярском и Хабаровском краях, Крыму, Татарстане, Чечне и Чувашии.

Для инвалидов доступ к ФРИ открыт в Личном кабинете на сайте ПФР и в мобильном приложении, через которые можно получить информацию о назначенных инвалиду выплатах и положенных льготах, подать электронные заявления

о назначении пенсий и соцвыплат, оставить отзыв о качестве оказанных госуслуг. Полномасштабное использование реестра с участием

всех поставщиков и потребителей информации планируется начать с 2018 года.

Станислав ДЕГТЯРЕВ

### Федеральный реестр инвалидов —

это крупнейшая информационная система, которая охватывает наиболее полные сведения о каждом гражданине с инвалидностью в России. ФРИ запущен в работу с 2017 года. В настоящее время сведения от поставщиков информации поступают в реестр на регулярной основе, их полнота и достоверность проверяются, а ранее размещенные сведения актуализируются. Параллельно к реестру подключаются все пользователи и поставщики информации, в том числе на уровне субъектов РФ.



Хорошая новость

## Виртуальная клиентская служба

Пенсионный фонд России развивает систему оказания государственных услуг, одним из направлений которой является дистанционное обслуживание граждан без личного визита в ПФР. Первая виртуальная клиентская служба запущена в пилотном режиме в Бурятии.

С ее запуском клиентам ПФР предоставляется возможность получать услуги, консультации, заказывать документы и справки по телефону, через терминалы, Личный кабинет на сайте ПФР и Портал госуслуг. Терминалы планируется установить в отдаленных населенных пунктах республики.

Благодаря расширенным возможностям нового программно-аппаратного комплекса услуги ПФР будут доступны в электронном виде. При этом его использование не требует от человека специальной подготовки. Программная панель предельно упрощена и понятна человеку. Все госуслуги в терминале скомпонованы по блокам, каждый из которых посвящен конкретной жизненной ситуации. Это, к примеру, рождение ребенка, подготовка к выходу на пенсию и ее назначение, заказ выписки с индивидуального лицевого счета клиента и многие другие ключевые услуги ПФР, за которыми сегодня граждане обращаются в клиентские службы. А если все же у клиента возникнут трудности в использовании терминала, то ему на помощь по видеосвязи всегда придет специалист Виртуальной клиентской службы, который пошагово расскажет, как оформить справку, правильно заполнить заявление на назначение пенсии, получить консультацию.

Антон БАЛАКИРЕВ



«Пенсионный» миф

## За удачный брак надбавки не дают!

Недавно в интернете появились сообщения о том, что можно якобы получить надбавки к пенсии за долгое время нахождения в браке и за детей, имеющих высшее образование. Вариант «утки»: один из супругов, получающий более высокий размер пенсии, может подать заявление в Пенсионный фонд России о предоставлении единовременной выплаты за своего супруга (или супругу), получающего меньший размер пенсии, в качестве иждивенца.

Эта информация не соответствует действительности. Дополнительные выплаты по линии ПФР пенсионерам за длительный стаж в браке, за детей, имеющих высшее образование, и по аналогичным личным обстоятельствам не предусмотрены действующим социальным и пенсионным законодательством.

Необходимо проверять информацию о пенсиях, размещенную в сети интернет. Для этого лучше всего ознакомиться с информацией на официальном сайте Пенсионного фонда или позвонить в колл-центр ПФР по бесплатному телефону 8 800 302-2-302.



Вы в курсе

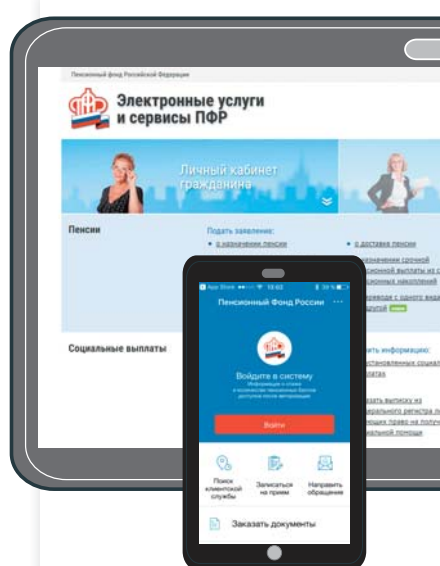
# Услуги ПФР в электронном виде

Все услуги и сервисы, предоставляемые ПФР в электронном виде, объединены в один портал на сайте Пенсионного фонда – [es.pfrf.ru](http://es.pfrf.ru). Чтобы получить услуги ПФР в электронном виде, необходимо иметь подтвержденную учетную запись на Едином портале государственных и муниципальных услуг ([gosuslugi.ru](http://gosuslugi.ru)). Если гражданин уже зарегистрирован на портале, необходимо использовать логин и пароль, указанные при регистрации.



Обратитесь в Пенсионный фонд через Личный кабинет, если вам необходимо:

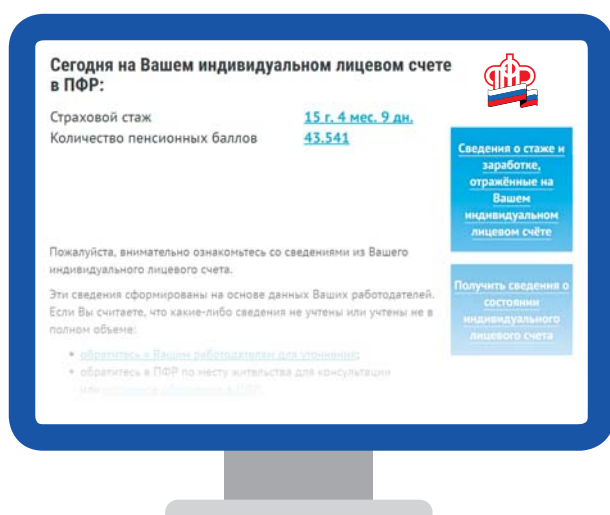
## 1. подать заявление:



- ▶ на назначение пенсии;
- ▶ на перевод с одной пенсии на другую; **новое**
- ▶ на единовременную выплату средств пенсионных накоплений;
- ▶ на назначение срочной пенсионной выплаты из средств пенсионных накоплений;
- ▶ о факте осуществления (прекращения) работы;
- ▶ на назначение ежемесячной денежной выплаты;
- ▶ на назначение ежемесячной денежной выплаты в повышенном размере; **новое**
- ▶ на установление федеральной социальной доплаты к пенсии; **новое**
- ▶ об отказе от НСУ;
- ▶ на предоставление или возобновление НСУ;
- ▶ на доставку пенсии и иных социальных выплат;
- ▶ о компенсации в виде возмещения фактически произведенных расходов на оплату стоимости проезда к месту отдыха и обратно; **новое**
- ▶ о согласии на осуществление неработающим трудоспособным лицом ухода за ребенком-инвалидом в возрасте до 18 лет или инвалидом с детства I группы; **новое**
- ▶ на назначение ежемесячной компенсационной выплаты неработающему трудоспособному лицу, осуществляющему уход за нетрудоспособным гражданином; **новое**
- ▶ о назначении ежемесячной выплаты неработающему трудоспособному лицу, осуществляющему уход за ребенком-инвалидом в возрасте до 18 лет или инвалидом с детства I группы; **новое**
- ▶ о согласии на осуществление неработающим трудоспособным лицом ухода за нетрудоспособным гражданином; **новое**
- ▶ на выдачу государственного сертификата на МСК;
- ▶ на распоряжение средствами МСК;
- ▶ о переводе средств пенсионных накоплений и (или) выборе инвестиционного портфеля;
- ▶ о замене ранее выбранного страховщика;
- ▶ об отказе от формирования накопительной пенсии.

## 2. получить информацию:

- ▶ о пенсионном обеспечении;
- ▶ об установленных социальных выплатах;
- ▶ о размере (остатке) материнского капитала;
- ▶ о сформированных пенсионных правах и пенсионных накоплениях;
- ▶ о страховщике по формированию пенсионных накоплений.



## 3. заказать справку (выписку):

- ▶ о размере пенсии;
- ▶ об установленных социальных выплатах;
- ▶ из Федерального регистра лиц, имеющих право на получение социальной помощи;
- ▶ о размере (остатке) материнского капитала;
- ▶ о состоянии индивидуального лицевого счета.



## Электронные услуги без регистрации:

- ▶ записаться на прием в клиентскую службу ПФР;
- ▶ заказать необходимые справки и документы;
- ▶ найти клиентскую службу;
- ▶ направить обращение в ПФР;
- ▶ задать вопрос онлайн (задать вопрос онлайн-консультанту ПФР или проконсультироваться, совершив видеозвонок);
- ▶ воспользоваться пенсионным калькулятором.

## В Личном кабинете на сайте ПФР можно подать заявление через представителя

В Личном кабинете на сайте ПФР реализована возможность подать заявление от лица представителя (родителя, усыновителя, опекуна или попечителя). Для этого гражданин – законный представитель заявителя – должен зайти в свой Личный кабинет на сайте ПФР и идентифицировать себя как представителя, выбрав соответствующую опцию.

При оформлении заявления необходимо будет указать данные как самого представителя, так и заявителя, а также внести всю необходимую информацию в поля, требующие заполнения.

В текущий момент через представителя можно подать следующие заявления:

- ▶ на назначение пенсии;
- ▶ на перевод с одной пенсии на другую;
- ▶ на доставку пенсии;
- ▶ на установление федеральной социальной доплаты к пенсии;
- ▶ на назначение ежемесячной денежной выплаты;
- ▶ на доставку социальных выплат;
- ▶ на назначение ежемесячной денежной выплаты в повышенном размере;
- ▶ на назначение ежемесячной выплаты неработающему трудоспособному лицу, осуществляющему уход за ребенком-инвалидом в возрасте до 18 лет или инвалидом с детства I группы;
- ▶ на согласие на осуществление неработающим трудоспособным лицом ухода за ребенком-инвалидом в возрасте до 18 лет или инвалида с детства I группы;
- ▶ на назначение ежемесячной компенсационной выплаты неработающему трудоспособному лицу, осуществляющему уход за нетрудоспособным гражданином;
- ▶ на согласие на осуществление неработающим трудоспособным лицом ухода за нетрудоспособным гражданином;
- ▶ на выдачу государственного сертификата на материнский (семейный) капитал;
- ▶ на распоряжение средствами материнского (семейного) капитала.



Как это делается

# Как оформить страховую пенсию по старости?

## 1 Мне скоро предстоит выход на пенсию. Что нужно о ней знать?

Страховая пенсия — ежемесячная денежная выплата для компенсации гражданам заработной платы или другого дохода, которые они получали в период трудовой деятельности.

Самый распространенный вид пенсии, которую получают большинство российских пенсионеров

СУЩЕСТВУЕТ ТРИ ВИДА СТРАХОВОЙ ПЕНСИИ:

● по старости

● по инвалидности

● по случаю потери кормильца



## 2 Кто может рассчитывать на страховую пенсию по старости?



Списки работ, производств, профессий, должностей, специальностей и учреждений (организаций), с учетом которых назначается досрочная пенсия по старости, утверждены Правительством РФ

## 3 У меня все условия соблюдены. Куда обратиться для её назначения?

Страховые пенсии назначает и выплачивает Пенсионный фонд России. Вы можете обратиться в офис ПФР по прописке или по месту фактического проживания, либо через МФЦ.



ДЛЯ ВОЗНИКНОВЕНИЯ ПРАВА НА ПЕНСИЮ НУЖНО СОБЛЮСТИ ТРИ ВАЖНЫХ ПУНКТА:

### 1 Достижение общеустановленного возраста:

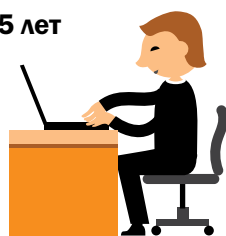
60 лет для мужчин  
55 лет для женщин



или досрочно

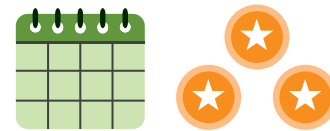
### 2 Страховой стаж:

в 2017 году — 8 лет  
к 2024 году — 15 лет



### 3 Количество пенсионных баллов

в 2017 году — 11,4 балла  
к 2024 году — 30 баллов



## 4 Много ли потребуется документов при личном посещении?

САМОЕ ПРОСТОЕ:

- ✓ заявление на назначение пенсии
- ✓ паспорт
- ✓ СНИЛС
- ✓ документы, подтверждающие периоды работы
- ✓ справка о среднем месячном заработке за 60 месяцев подряд до 1 января 2002 года в течение трудовой деятельности (при необходимости)

Во внимание могут быть приняты

- ✓ сведения о среднем месячном заработке за 2000-2001 годы, представленные работодателями и имеющиеся в информационных системах ПФР

Могут потребоваться

- ✓ другие документы, необходимые для подтверждения дополнительных обстоятельств



Если к заявлению приложены не все необходимые документы, то будут даны разъяснения, какие документы следует представить дополнительно. Если после этого вы представите недостающие документы не позднее чем через три месяца, днем обращения за пенсией будет считаться день приема заявления

## 5 Всё есть и смогу предоставить. Дальше что?



Со всеми документами идёте в ПФР для назначения пенсии



В клиентской службе эти документы забирают, снимают копии, чтобы вернуть оригиналы и проверяют в течение 10 рабочих дней



В случае, когда все документы проверены и нет дополнительных вопросов, пенсия назначается с того дня, когда подано заявление



Не забудьте выбрать способ доставки пенсии: через почту, банк или иную организацию, которая занимается доставкой пенсии

## 6 Как можно упростить процесс?

Пенсия может быть назначена через интернет.



ЧЕРЕЗ ЛИЧНЫЙ КАБИНЕТ НА САЙТЕ ПФР ИЛИ ЧЕРЕЗ ПОРТАЛ ГОСУСЛУГ GOSUSLUGI.RU МОЖНО

### ● подать заявление на назначение пенсии

Если подали заявление онлайн и всё после проверки соответствует действительности, обращаться лично уже не нужно

Личное посещение потребуется, если у ПФР возникнут дополнительные вопросы или попросят предоставить недостающие сведения. Вас обязательно об этом оповестят.

ИЛИ

### ● заранее записаться на приём в клиентскую службу, чтобы прийти в назначенное время

При записи на приём потребуется ваше присутствие со всеми документами.



Спрашивали —  
отвечаем

## Отвечают специалисты Пенсионного фонда Российской Федерации

### О компенсации переезда

Если при переезде пенсионера-северянина багаж весил более тонны, компенсируется ли в этом случае провоз багажа?

Компенсируются расходы на провоз багажа не более одной тонны на пенсионера и каждого выезжающего вместе с ним члена семьи, но не более пяти тонн на семью железнодорожным, внутренним водным, морским и автомобильным транспортом (за исключением такси). Если в населенном пункте по прежнему месту жительства пенсионера либо на отдельных участках маршрута следования к новому месту жительства нет указанных видов транспорта, то расходы на провоз багажа возмещаются в полном размере другими транспортными средствами, в том числе воздушным транспортом, только до ближайшей к прежнему месту жительства железнодорожной станции, ближайшего морского либо речного порта, открытого для навигации в это время.



### О самозанятых гражданах

Изменился ли принцип формирования пенсионных прав самозанятых граждан в связи с передачей функций администрирования страховых взносов в ФНС?



Нет, не изменился. Несмотря на то, что страховые взносы теперь администрирует ФНС, все функции, связанные с персонализированным учетом пенсионных прав граждан по-прежнему остаются за Пенсионным фондом России. ПФР также назначает и выплачивает

пенсию на основании имеющейся информации о пенсионных правах.

Формирование пенсионных прав самозанятых граждан происходит только исходя из фактически уплаченных страховых взносов на обязательное пенсионное страхование. Право на обращение за назначением страховой пенсии возникает при наличии не менее 30 пенсионных баллов и не менее 15 лет страхового стажа на момент достижения пенсионного возраста (с учетом положений на переходный период до 2024 года). В страховой стаж засчитываются только периоды, за которые уплачивались страховые взносы на ОПС.

При доходе самозанятого гражданина до 300 тыс. рублей за год сформированные пенсионные права соответствуют одному пенсионному баллу (при максимально возможном количестве в 2017 году – 8,26 балла, в 2018 году – 8,70 балла, с 2021 года – 10 баллов).

### О перерасчете

Подлежит ли беззаявительному перерасчету страховая пенсия по случаю потери кормильца?

ПФР производит ежегодный перерасчет размера страховой пенсии работающих пенсионеров с учетом страховых взносов, начисляемых за них работодателями. Заявление для этого писать не надо.

Поскольку при расчете страховой пенсии по случаю потери кормильца учитываются страховые взносы умершего кормильца, а не получателя пенсии, то ее размер подлежит перерасчету один



раз: с августа года, следующего за годом, в котором была назначена страховая пенсия.

### О праве на пенсию

Положена ли страховая пенсия по случаю потери кормильца за умершего отца, если ребенку исполнилось 23 года и он является студентом, но до этого за пенсией не обращался? Можно ли выплатить данную пенсию за тот период, когда у него было право на пенсию по случаю потери кормильца?



Право на страховую пенсию по случаю потери кормильца имеют нетрудоспособные члены семьи умершего кормильца, состоявшие на его иждивении. К таким членам семьи относятся в том числе и дети умершего кормильца, обучающиеся по очной форме в образовательных учреждениях всех типов и видов (за исключением образовательных учреждений дополнительного образования) до окончания ими такого обучения, но не дольше чем до достижения ими 23 лет.

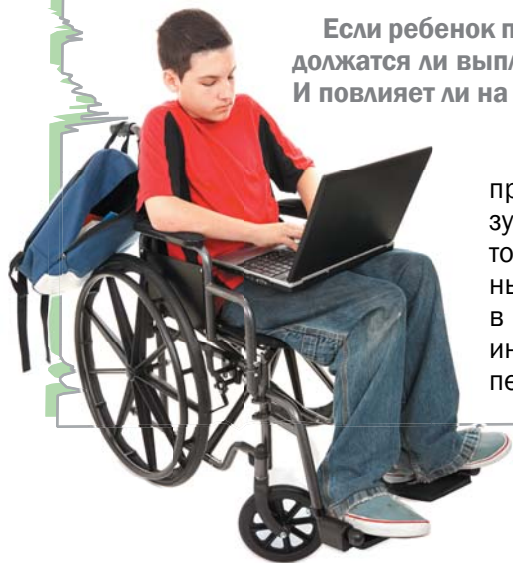
Страховая пенсия по случаю потери кормильца назначается со дня смерти кормильца, если обращение за указанной пенсией последовало не позднее

чем через 12 месяцев со дня его смерти, а при превышении этого срока – на 12 месяцев раньше того дня, когда последовало обращение за указанной пенсией.

Пенсия, в том числе и по случаю потери кормильца, назначается при наличии права на нее на дату обращения за пенсией. Если при наличии права на страховую пенсию гражданин своевременно не обратился за ее назначением, то оснований для назначения и выплаты данной пенсии нет. Достижение 23 лет не дает права для назначения пенсии по случаю потери кормильца, в том числе и за прошлое время.

### О продолжении выплат

Если ребенок получает пенсию по инвалидности с 16 лет, продолжатся ли выплаты после достижения им совершеннолетия? И повлияет ли на размер суммы устройство на работу?



После достижения 18 лет ребенок должен пройти медицинскую экспертизу. Если по ее результатам он будет признан инвалидом с детства, то выплаты будут продолжены. Размер социальных пенсий в 2017 году устанавливается законом в виде фиксированных сумм для каждой группы инвалидности. Факт трудоустройства на величину пенсии никак не влияет.

### О смене страховщика

Что произойдет с пенсионными накоплениями, если гражданин будет менять страховщика чаще одного раза в пять лет?

При смене страховщика чаще одного раза в пять лет гражданин теряет часть инвестиционного дохода, полученного предыдущим страховщиком.

Если текущий страховщик получил убытки, то в некоторых случаях при досрочном переходе средства пенсионных накоплений переда-



ются новому страховщику без компенсации убытков. При этом, если страховщиком гражданина является Пенсионный фонд России, смену управляющей компании или инвестиционного портфеля УК можно производить ежегодно без потери инвестиционного дохода.