



**СИСТЕМА СОЦИАЛЬНОГО СТРАХОВАНИЯ В ПОЛЬШЕ В СВЕТЕ
ДЕМОГРАФИЧЕСКИХ И МАКРОЭКОНОМИЧЕСКИХ ИЗМЕНЕНИЙ**

ЗБИГНЕВ ДЕРДЗЮК

Председатель Управления социального страхования

г. МОСКВА, 16 НОЯБРЯ 2010 г.

ПОЛЬСКАЯ СИСТЕМА СОЦИАЛЬНОГО ОБЕСПЕЧЕНИЯ

Всеобщая система социального страхования в Польше

охватывает, в частности:

- работников
- лица, осуществляющие хозяйственную деятельность в неаграрной сфере

Имеются еще другие системы социального страхования, объединяющие:

- фермеров
- работников военизированных служб

Всеобщая система социального страхования это:

- пенсионное страхование (по старости)
- пенсионное страхование (по нетрудоспособности)
- страхование от болезни и материнства (так наз. "страхование по болезни")
- страхование от несчастных случаев на производстве и профзаболеваний (так наз. "страхование от несчастных случаев")

Администрирующим субъектом является Управление социального страхования.

"Всеобщая" система социального страхования это:

- 14,5 млн застрахованных, за которых каждый месяц поступают взносы
- 2,1 млн плательщиков взносов
- 7,5 млн пенсионеров по старости и инвалидности, для которых ежемесячно производятся выплаты
- 1,2 млн выданных медицинских заключений
- 126 млн дней пособий по болезни, выплаченных в течение года
- 414 тыс. пособий по беременности и родам, выплаченных в течение года
- 87 тыс. человек направленных на лечебную реабилитацию - ежегодно

Всеобщая система социального страхования это также:

- индексация выплат по закону
- минимальные гарантированные выплаты

Принципы индексации выплат:

Индексация выплат производится ежегодно с учетом показателя инфляции, увеличенного не менее чем на 20% от действительного роста средней зарплаты в предыдущем календарном году.

	CPI (%)	Показатель роста фонда зарплаты (%)	Показатель индексации (%)
2010	102,0	104,7	102,4
2011 (план)	102,3	102,7	105,7

Актуальные минимальные размеры выплат (1 доллар = 3,86 зл)

	Минимальная выплата	% от среднего размера заработной платы	% от минимального размера заработной платы
Трудовая пенсия	706,29 польских злотых	21,30	53,63
Пенсия по инвалидности	543,29	16,38	41,25

Изменения демографической ситуации в Польше

Демографические изменения как в Польше, так и во многих других странах - это существенные изменения в так наз. возрастной пирамиде, произошедшие в результате:

- сокращения рождаемости
- сокращения смертности
- удлинения продолжительности жизни

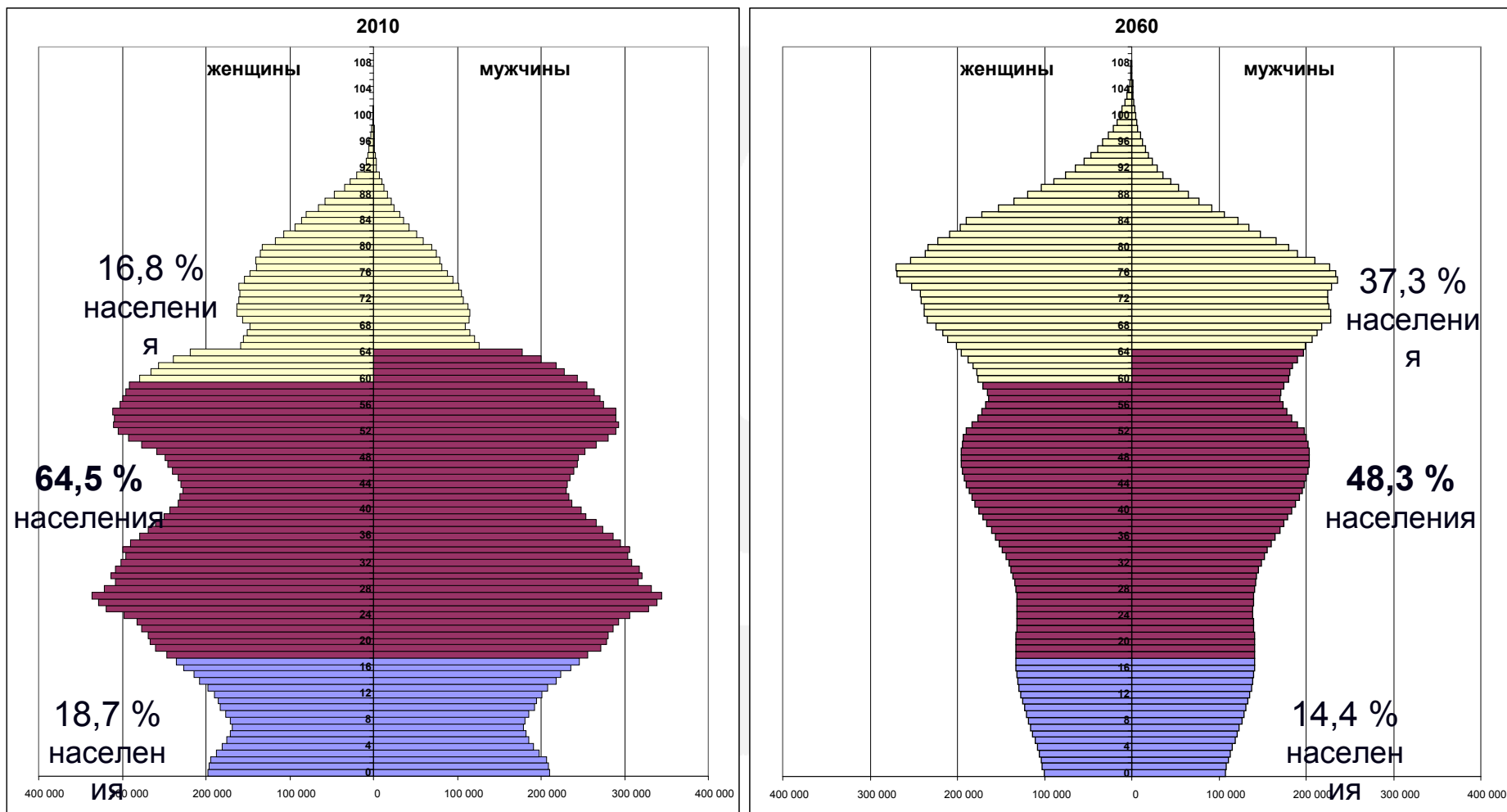
Демографические прогнозы свидетельствуют об углублении годами наблюдаемых тенденций.

Народонаселение по экономическим возрастным группам

	2007	2010	2020	2030	2040	2050	2060
	<i>в млн.</i>						
Население в целом в том числе:	38.116	38.092	37.830	36.796	35.048	33.000	30.605
- не достигшие трудоспособного возраста	7.488	7.107	6.959	6.253	5.179	4.864	4.404
- трудоспособного возраста	24.545	24.571	22.503	21.254	19.711	16.713	14.786
- после трудоспособного возраста	6.082	6.414	8.368	9.289	10.158	11.423	11.415

источник: до 2035 г. - прогноз, составленный в УСС на основании прогноза ГСУ до 2035 г.

Возрастная пирамида населения Польши



■ До трудоспособного возраста
 ■ В трудоспособном возрасте
 ■ После трудоспособного возраста

Средняя продолжительность жизни

Для женщины в возрасте 60 лет:

2010	2020	2030	2040	2050	2060
22,44	23,36	24,42	25,49	26,46	27,42

Для мужчины в возрасте 65 лет:

2010	2020	2030	2040	2050	2060
14,29	15,23	16,25	17,27	18,16	19,02

источник: до 2035 г. - прогноз, составленный в УСС на основании прогноза ГСУ до 2035 г.

Соотношение количества лиц после трудоспособного возраста к количеству лиц трудоспособного возраста

На 1000 человек трудоспособного возраста приходится:

2007	2010	2020	2030	2040	2050	2060
248	261	372	437	515	683	772

лиц после трудоспособного возраста

источник: до 2035 г. - прогноз, составленный в УСС на основании прогноза ГСУ до 2035 г.

- Демографические процессы в силу их прямого воздействия на количество человек, получающих пособия и застрахованных, ощутимо сказываются на финансовом положении системы социального страхования, в частности, на финансовом положении пенсионного страхования.
- Результаты демографического прогноза в этом контексте следует считать, по крайней мере, тревожными.
- Польша уже в 1999 г. начала реформу системы социального страхования, нацеленную на улучшение финансового положения этой системы.

Основные изменения

С 1 января параллельно существуют две пенсионные системы

- **Старая пенсионная система** - распространяется на лица, рожденные до 1 января 1949 года,
- **Новая пенсионная система** – распространяется на лица, рожденные после 31 декабря 1968 года.

Лица, рожденные после 31 декабря 1948 г., но до 1 января 1969 г. имели возможность выбора: или они остаются в старой пенсионной системе, либо выбирают новую пенсионную систему.

Основные изменения,
продолжение
Новая пенсионная система с тремя уровнями

Критерии классификации	I уровень	II уровень	III уровень
Участие в системе	обязательное	обязательное (для рожденных после 1968 г.)	добровольное , дополнительное
		добровольное (для рожденных после 1948 г., но до 1969 г.)	
Управление системой	публичное	частное	частное
Финансирование	из текущих взносов (PAYG)	накопленный капитал (OFE)	накопленный капитал

Определение размера пенсии

СТАРАЯ система:

$$24\% \text{ KB} + (1,3\% * S_{skł} + 0,7\% * S_{nskł}) * \text{KB} * \text{WWP}$$

Где:

KB - базовая сумма (средняя зарплата в предыдущем календарном году, уменьшенная на отчисленные от застрахованных взносы на социальное страхование), с 1 марта 2010 г. базовая сумма составляет 2 716,71 польских злотых.

$S_{skł}$ – количество лет с оплаченными взносами,

$S_{nskł}$ – количество лет с не оплаченными взносами,

WWP - показатель размера основания для начисления пенсии, т.е. процентное соотношение зарплаты получателя пенсии и средней зарплаты за период, который учитывается для определения основания для начисления пенсии в момент ее назначения либо пересчета

"Старые принципы" ставили в зависимость размер пенсии от зарплаты застрахованного, трудового стажа застрахованного и уровня средней зарплаты в Польше.

Определение размера пенсии

НОВАЯ система (I уровень - ФСС):

$$(K_S + K_{KP})$$

СПШЖ

Где:

K_S – сумма взносов на пенсионное страхование с учетом их индексации,

K_{KP} – сумма начального капитала с учетом его индексации,

СПШЖ - средняя последующая продолжительность жизни в возрасте равном возрасту ухода на пенсию

Размер пенсии согласно **новым правилам** - согласно принципу **"мой взнос работает на мою пенсию"** устанавливается путем деления индивидуальной суммы взносов на пенсионное страхование, зафиксированных на счете застрахованного, с учетом их индексации, а также сумму индексированного начального капитала на среднюю последующую продолжительность жизни в возрасте, равном возрасту ухода на пенсию.

Основание размера взносов на пенсионное страхование подлежит ограничению годового основания выплаты - оно не может быть больше суммы равной 30-кратности прогнозированной средней месячной зарплаты в народном хозяйстве на данный календарный год, определенной Законом о бюджете.

В 2010 г. это ограничение составляет **94 380 зл.**

В 2009 г. 333 тыс. человек превысило порог так наз. 30-кратности.

Состояние пенсионных счетов в УСС - I уровень

(на конец II квартала 2010 г.)

1 958,3 млрд. зл = 1 360,1 млрд зл + 598,2 млрд зл



**индексированный
начальный капитал**



**индексированные
взносы**

Актив открытых пенсионных фондов

(по состоянию на 29.10.2010 г., источник www.knf.gov.pl)

214,5 млрд

зл

актив нетто

Размер вноса на пенсионное страхование, составляет **19,52%** от основания начисления вноса, из чего **7,3%** передается Управлением социального страхования в выбранный застрахованным открытый пенсионный фонд (ОФЕ).

В настоящее время на рынке существует 14 Всеобщих пенсионных компаний, управляющих 14 ОПФ.

Создано **Фонд демографического резерва (ФДР).**

- Управляемый Управлением социального страхования Фонд демографического резерва накапливает финансовые средства, которые могут быть использованы на
дополнение недостачи пенсионного фонда, вытекающей исключительно из:
демографических причин.
- С 1 января 2002 г. часть взноса на пенсионное страхование отчисляется УСС в ФДР. ФДР пополняется из доходов от приватизации государственных компании. В счет Фонда передается 40% от этих поступлений.

Сравнение результатов ОПФ и ФДР

	за период IX 2007-2010	за период 31.12.2009- 31.09.2010
Процентное изменение единицы ФДР	6,9%	5,1%
Процентное изменение единицы лучшего ОПФ	8,1%	4,9%

Введено решения, существенно ограничивающие возможность ухода на **досрочную пенсию**, как в случае застрахованных, работающих в особо трудных условиях либо в особом характере, так и в случае женщин в возрасте 55 лет и мужчин в возрасте 60 лет (при наличии соответствующих условий по трудовому стажу).

- Для лиц, работающих в особо трудных условиях либо выполняющих работы особого характера, были введены **промежуточные пенсии**, позволяющие уйти на пенсию до достижения пенсионного возраста.
- Эти решения ограничили группу потенциально имеющих на это право от 1 млн до 244 тыс. человек.
- Промежуточная пенсия выплачивается до достижения общего пенсионного возраста, составляющего 60 лет для женщин и 65 лет для мужчин.
- В настоящее время выплачивается 2,3 тыс. промежуточных пенсий в размере 2.396,50 зл.

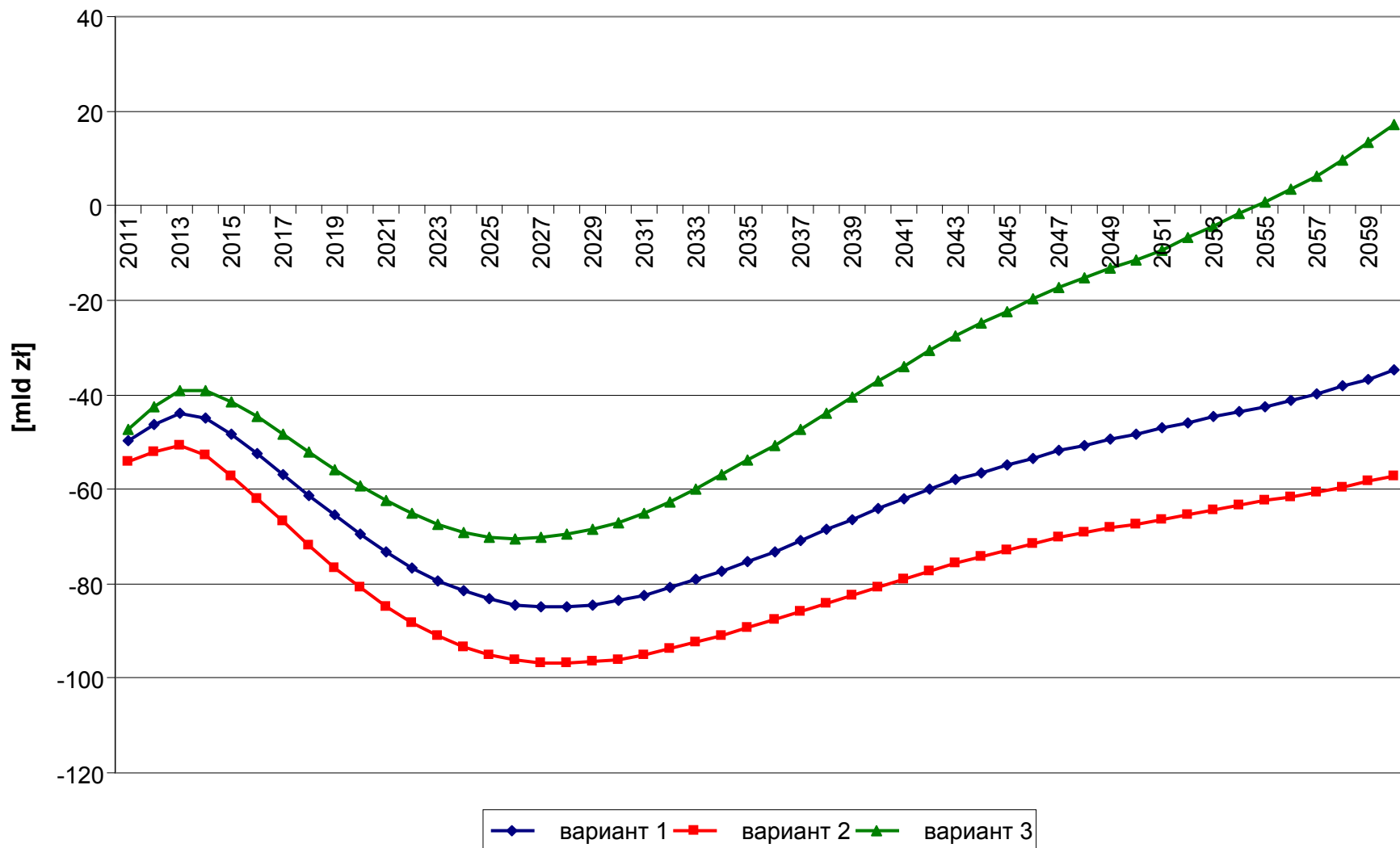
Прогноз поступлений и расходов пенсионного фонда до 2060 г.

С учетом демографического прогноза, а также макроэкономических предпосылок, таких как:

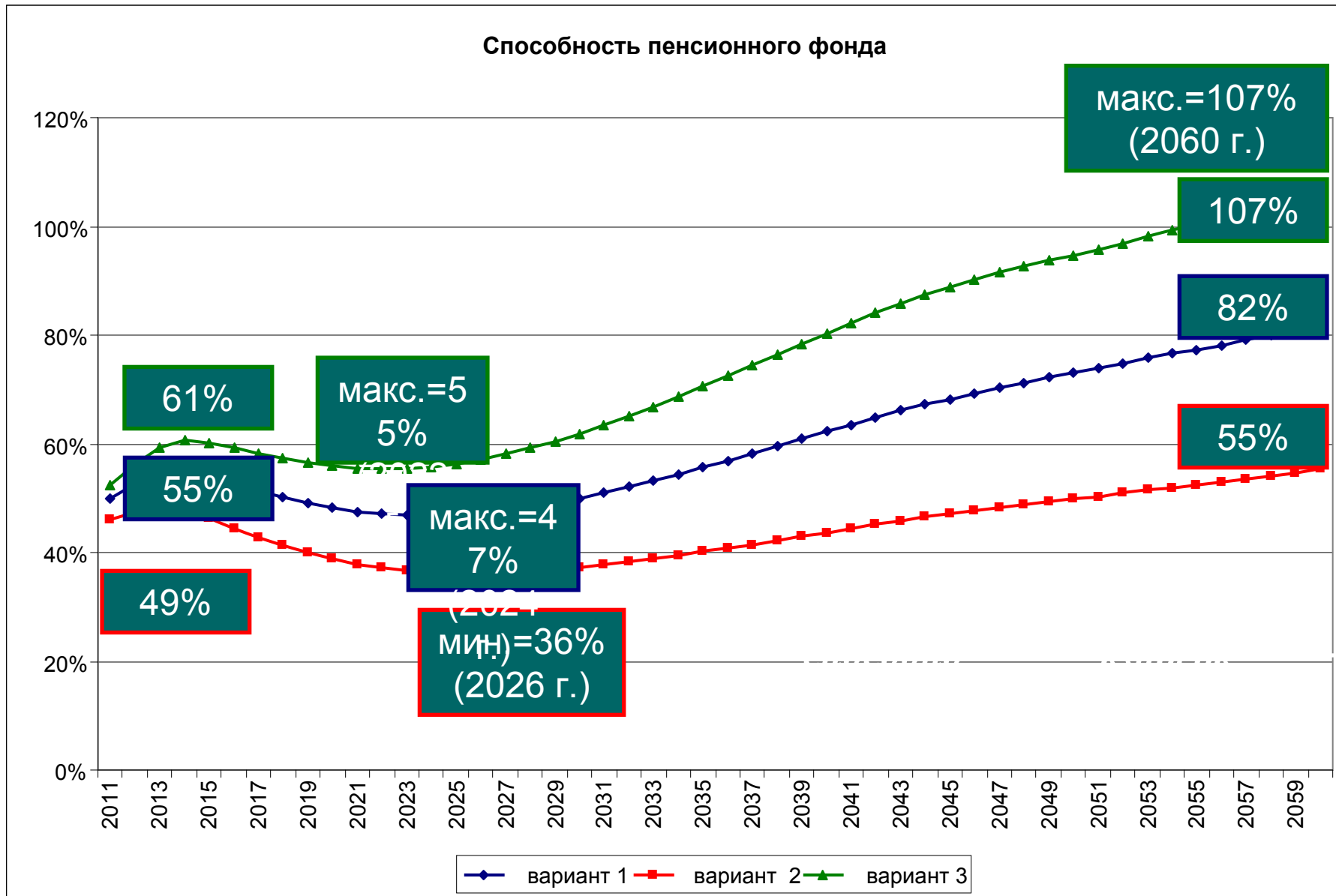
- инфляция
- уровень безработицы,
- рост зарплаты,

Управление социального страхования разработало "**Прогноз поступлений и расходов пенсионного фонда до 2060 г.**", которая позволяет сделать анализ последствий введенных реформ на длительную перспективу.

Годовое сальдо пенсионного фонда в дисконтированных суммах на 2009 г.



Способность пенсионного фонда



Анализ чувствительности пенсионного фонда - поступления

Изменения по сравнению с вариантом 1	2011	2015	2020	2025	2030	2035	2040	2045	2050	2055	2060
Уровень инфляции выше на 1пп.	0,0%	0,0%	0,0%	0,0%	0,0%	0,0%	0,0%	0,0%	0,0%	0,0%	0,0%
Уровень инфляции ниже на 1пп.	0,0%	0,0%	0,0%	0,0%	0,0%	0,0%	0,0%	0,0%	0,0%	0,0%	0,0%
Уровень безработицы выше на 1 пп.	-1,1%	-1,1%	-1,0%	-1,0%	-1,0%	-1,0%	-1,0%	-1,0%	-1,0%	-1,0%	-1,0%
Уровень безработицы ниже на 1 пп.	1,1%	1,1%	1,0%	1,0%	1,0%	1,0%	1,0%	1,0%	1,0%	1,0%	1,0%
Реальный рост зарплаты выше на 1 пп.	2,0%	6,0%	11,2%	16,6%	22,4%	28,4%	34,8%	41,4%	48,4%	55,7%	63,4%
Реальный рост зарплаты ниже на 1 пп.	-1,9%	-5,7%	-10,1%	-14,4%	-18,5%	-22,3%	-26,0%	-29,5%	-32,9%	-36,0%	-39,1%

Анализ чувствительности пенсионного фонда - расходы

Изменения по сравнению с вариантом 1	2011	2015	2020	2025	2030	2035	2040	2045	2050	2055	2060
Уровень инфляции выше на 1пп.	-1,1%	-1,1%	-1,0%	-1,0%	-1,0%	-1,0%	-1,1%	-1,1%	-1,1%	-1,1%	-1,1%
Уровень инфляции ниже на 1пп.	1,1%	1,1%	1,0%	1,0%	1,0%	1,1%	1,1%	1,1%	1,1%	1,1%	1,1%
Уровень безработицы выше на 1 пп.	0,0%	-0,1%	-0,4%	-0,6%	-0,7%	-0,7%	-0,8%	-0,7%	-0,7%	-0,7%	-0,7%
Уровень безработицы ниже на 1 пп.	0,0%	0,1%	0,4%	0,6%	0,6%	0,7%	0,7%	0,7%	0,7%	0,7%	0,7%
Реальный рост зарплаты выше на 1 пп.	0,2%	1,5%	4,5%	7,9%	11,5%	15,5%	20,2%	25,7%	31,9%	38,3%	44,8%
Реальный рост зарплаты ниже на 1 пп.	-0,2%	-1,5%	-4,2%	-7,2%	-10,1%	-13,2%	-16,5%	-20,2%	-23,9%	-27,5%	-30,8%

Цифровые данные в таблицах следует понимать как процентные отклонения дисконтированных на 2009 г. поступлений и расходов от соответствующих показателей, полученных для варианта № 1.

Сценарии на будущее

Для обеспечения эффективности пенсионной системы в перспективе 50 лет, следует рассмотреть следующие решения:

- Активизация трудоспособных на рынке труда
- Эффективное увеличение пенсионного возраста (не только во всеобщей системе)
- Процент замещения



Спасибо за внимание

г. МОСКВА, 16 НОЯБРЯ 2010 г.